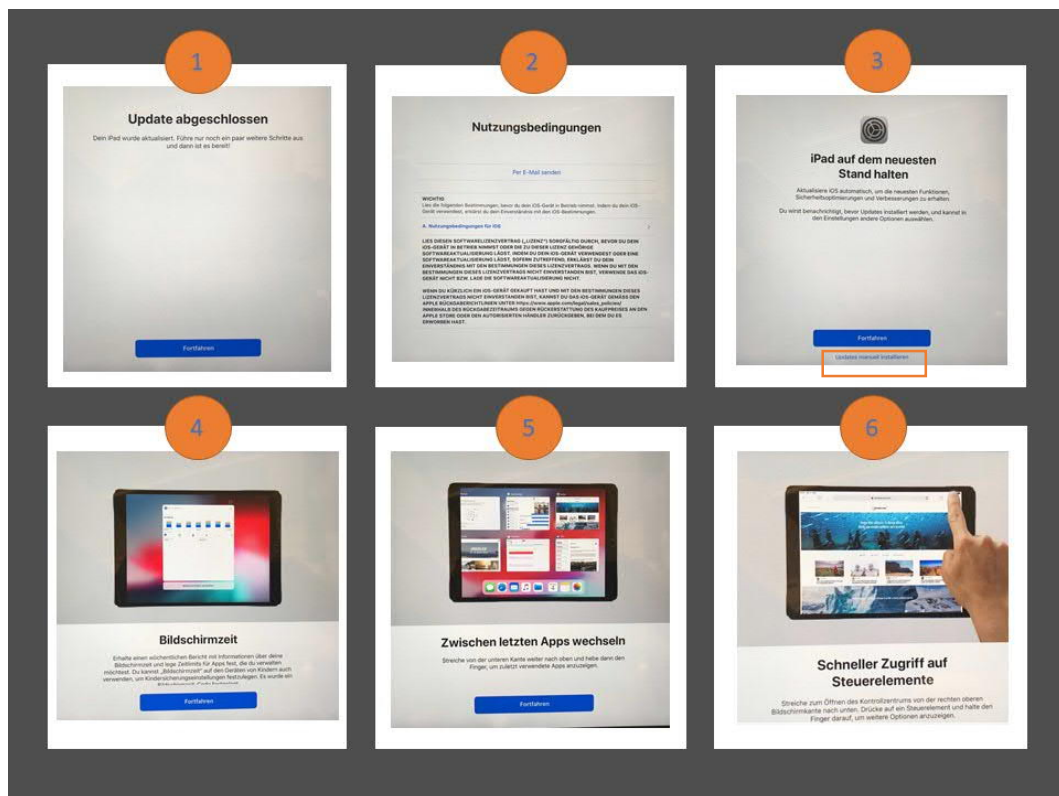




REHAVISTA Pads

Hinweise zum Update auf iOS 12

Nach der Installation werden Abfragen/Hinweise zu Nutzungsbedingungen und neuen Funktionen eingeblendet →



Bis auf eine Ausnahme (s.o. Bild 3) immer auf „Fortfahren“ tippen.

! Bei der Abfrage „iPad auf dem neuesten Stand halten“ (Bild 3) **unbedingt** die Funktion „Updates manuell installieren“ verwenden bzw. darauf tippen.
Achtung: Nicht auf „Fortfahren“ tippen.

Wichtige Neuerungen

1. Übersicht der verwendeten Apps

Um zu der Übersicht der verwendeten Apps (Bild 5) zu gelangen, drücken Sie zweimal schnell auf den Homebutton oder wischen Sie vom unteren Rand in die Mitte und

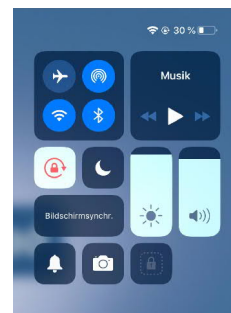


halten den Finger dort kurz an und nehmen ihn vom Bildschirm – jetzt öffnet sich der sogenannte App-Wechsler.

2. Kontrollzentrum

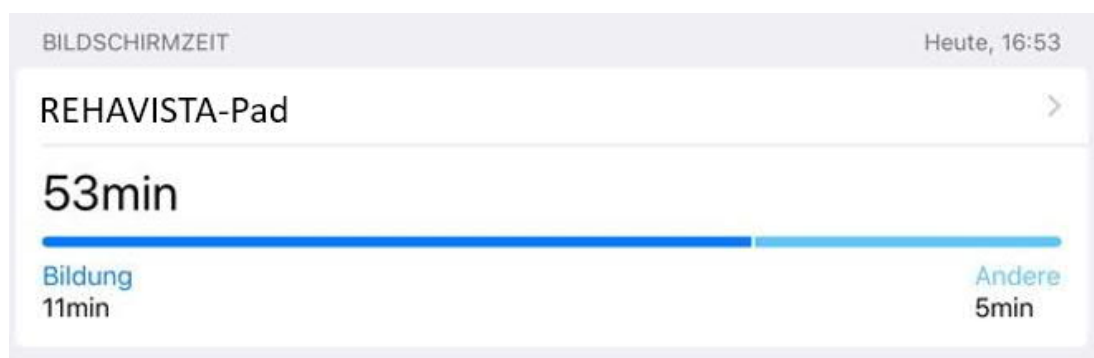
Anders als in iOS 11 erreicht man das Kontrollzentrum (Steuerelemente – Bild 6) nicht mehr über den Homebutton, sondern wie folgt:

Wischen Sie rechts oben an der Akkuladestand-Anzeige vom Rand nach unten, das Kontrollzentrum mit den (vor-)eingestellten Steuerelementen wird sichtbar.



3. Bildschirmzeit

Eine weitere Neuerung ist die Einstellungs-Funktion „Bildschirmzeit“. Hier findet man eine erste Kurzübersicht über Verwendungszeit und -zweck des RV-Pads.



Tippt man auf den Gerätenamen oder die Zeitangabe, gelangt man zu detaillierteren Statistiken. Für den aktuellen Tag oder die vergangene Woche zeigt die Grafik die Gesamtnutzungszeit von Apps – nach Kategorien gebündelt – an. Ein Tippen (und Halten) auf die Balken verrät die genauen Werte. Darunter werden die benutzten Apps einzeln aufgeführt. Wählt man eine Anwendung, sieht man den Tagesdurchschnitt und zu welchen Uhrzeiten man sie (im Vordergrund) genutzt hat.

Außerdem enthält die „Bildschirmzeit“ u.a. die bisher unter Einstellungen/Allgemein zur Verfügung stehenden Einschränkungen wie zum Beispiel „Apps löschen“ und „In-App-Käufe“ etc. Diese sind bei den RV-Pads grundsätzlich nicht verfügbar bzw. werden die Einstellungen aus der vorherigen iOS-Version übernommen.



Weiterer Hinweis

Mit dem Update auf iOS 12 entfällt die Anzeige der aktiven Bluetooth-Verbindung neben dem Akkuladestand. Man hat jetzt die Möglichkeit, die Bluetooth-Funktion im Kontrollzentrum zu überprüfen.

