

EyeMax Benutzerhandbuch



Copyright © 2009 DynaVox Systems LLC

Alle Rechte vorbehalten. Kein Teil dieser Publikation darf ohne vorherige schriftliche Genehmigung des Verlags reproduziert, in einem elektronischen Abrufsystem gespeichert oder auf irgendeine Art und Weise übertragen werden (elektronisch, durch Fotokopieren, Aufzeichnung oder auf sonstige Weise).

Dieser Urheberschutz umfasst alle rechtlich und gesetzlich genehmigten Formen und Erscheinungsweisen urheberschutzfähiger Materien und Informationen, einschließlich, jedoch nicht beschränkt auf, Material, das von den auf dem Bildschirm gezeigten Software-Programmen erstellt wird, wie Bildschirmanzeigen, Menüs usw.

Diese Publikation wurde mit der größtmöglichen Sorgfalt erstellt, jegliche Verantwortung für Fehler oder Auslassungen wird jedoch ausdrücklich abgelehnt.

DynaVox® ist ein eingetragenes Warenzeichen von DynaVox Systems, LLC. DynaVox EyeMax und DynaVox Vmax sind eingetragene Warenzeichen von DynaVox Systems LLC.

Alle anderen erwähnten Produkt- und Markennamen sind Warenzeichen oder eingetragene Warenzeichen der entsprechenden Eigentümer.

Artikelnr. 400903-A

Erste Auflage

Veröffentlicht im Januar 2009

Erstellt in den Vereinigten Staaten von Amerika

Inhalt

Einführung	1
Systemanforderungen.....	1
Über dieses Benutzerhandbuch.....	2
Verwendung im Notfall (vorgesehene Verwendung dieses Produkts)	2
Physische Beanspruchung	3
Lichteinwirkung	3
Hardware-Übersicht	5
Lieferumfang	5
Hardware-Merkmale	6
Vorderseite	6
Linke Seite	7
Handhabung und Pflege Ihres Produkts	8
Installation & Setup	9
Installieren und Ersetzen des Vmax-Akkus.....	9
Anschließen des EyeMax an ein Vmax-Gerät	11
Aufladen der Akkus.....	12
Befestigen des DynaVox EyeMax-Systems.....	14
Ordnungsgemäße Befestigung.....	14
Status der Augensteuerung	16
Möglichkeiten zur Befestigung.....	17
Einstellungen für die Series 5 Software	19
Einstellungen für die Auswahlmethode der Augensteuerung	19
Ändern der Einstellungen zum Hervorheben von Buttons	27
Ändern der erweiterten Einstellung – Augensteuerung.....	30
Ändern der zusätzlichen Desktop-Einstellungen (für nicht anwendungsspezifische Vmax-Geräte)	32
Verwenden der Steuerseite	34
Festlegen der Einstellungen der Eingabeseite	35
Der Sprech-Button im Nachrichtenfenster	38
Festlegen der Einstellungen des Sprech-Buttons	38
Kalibrierung	41
Allgemeine Hinweise zur Kalibrierung	41
Kalibrieren der Augensteuerung (über die Eingabeleiste für die Augensteuerung)	42
Kalibrieren der Augensteuerung über die Systemmenüs.....	45
Der Navigator-Benutzer	49
Die Hauptseite des Navigator-Benutzers	50
Öffnen des Navigator-Benutzers.....	52

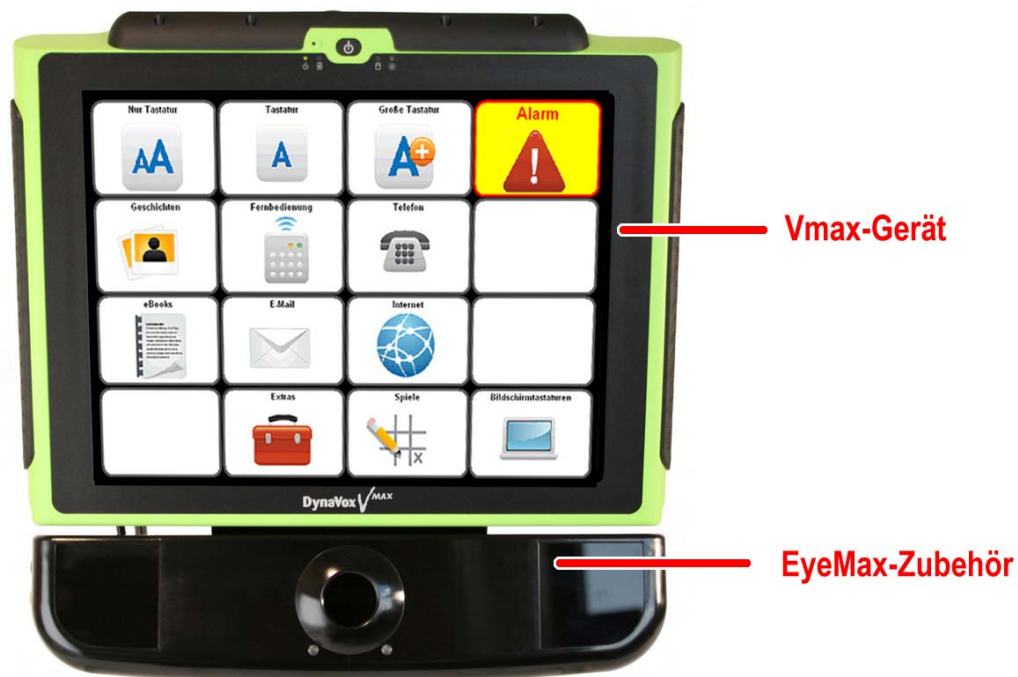
Fehlerbehebung.....	53
Kalibrierungsprobleme	53
Allgemeine Probleme	56
Anhang: Hinzufügen des EyeMax-Zubehörs zu Ihrem getrennt Erworbenen Vmax-Gerät	59
Upgrade der Vmax-Software.....	59
Anschließen der Hardware.....	61
Eingeben des EyeMax-Passworts	63

EINFÜHRUNG

In diesem Dokument wird die Installation und Verwendung des DynaVox EyeMax-Systems für die Augensteuerung beschrieben. Mit dem EyeMax-Zubehör kann der Benutzer des Vmax-Geräts durch Fixieren des Blicks bestimmte Objekte auf dem Bildschirm des Vmax-Geräts auswählen. Sobald das EyeMax-Zubehör ordnungsgemäß verbunden und kalibriert ist, sind Gespräche, Umfeldsteuerung und sogar E-Mail und Internet nur ein Blinzeln oder einen Blick entfernt.

Lesen Sie die schrittweisen Anleitungen in diesem Dokument, um sich über die ordnungsgemäßen Installationsmethoden sowie über die Möglichkeiten zu informieren, wie Sie die Software am besten den Bedürfnissen und Fähigkeiten des Gerätebenutzers anpassen können.

DYNAVOX EYEMAX-SYSTEM (VMAX + EYEMAX)



Systemanforderungen

Zur ordnungsgemäßen Verwendung des EyeMax-Zubehörs müssen Sie über die folgenden zusätzlichen Materialien verfügen:

- DynaVox Vmax-Gerät mit 512 MB oder 1 GB RAM
- Version 1.05 (oder höher) der Series 5 Software
- Befestigungssystem (erforderlich zur ordnungsgemäßen Positionierung des DynaVox EyeMax-Systems)

Über dieses Benutzerhandbuch

In diesem Dokument sind Beschreibungen und Anweisungen zur Ausführung der grundlegenden Funktionen Ihres Eye Max-Zubehörs enthalten. Der Text enthält folgende Kommentare:



Hinweis: Dieses Dokument bietet Hinweise zur optimalen Verwendung dieses Kommunikationssystems. Diese Hinweise beziehen sich auf die zum Anpassen des Geräts an die unterschiedlichen Bedürfnisse der Benutzer verfügbaren Funktionen sowie auf andere wichtige Überlegungen



Vorsicht: Referenz: Sie sollten stets die Hinweise neben dem Vorsicht-Symbol lesen. Diese Hinweise enthalten wichtige Informationen zum sicheren Gebrauch des V/Vmax-Geräts und des EyeMax-Zubehörs, sowie zur Vermeidung von Beschädigungen und Datenverlust.



Referenz: Viele Themen in diesem Dokument werden in der Series 5-Hilfedatei ausführlicher beschrieben, die auf Ihrem Vmax-Gerät oder von der im Lieferumfang Ihres Vmax-Geräts enthaltenen CD ausgeführt werden kann. Die Referenzvermerke enthalten ein Schlüsselwort oder eine Schlüsselphrase, um das Thema schnell in der Hilfedatei finden zu können.

Verwendung im Notfall (vorgesehene Verwendung dieses Produkts)

Das Vmax-Gerät und das EyeMax-Zubehör sind zur Verwendung in täglichen Kommunikationssituationen vorgesehen. Sie sollten sich nicht auf die Geräte verlassen, um in einem Notfall medizinische Informationen zu übermitteln. Es wird empfohlen, mehrere Kommunikationswege für die Informationsübermittlung bei einem medizinischen Notfall festzulegen.



Vorsicht: Das vom EyeMax-Zubehör ausgestrahlte Infrarotlicht kann infrarotgesteuerte Geräte beeinträchtigen. Verwenden Sie das EyeMax-Zubehör nicht im selben Raum mit anderen infrarotgesteuerten Geräten, wenn ein Geräteausfall die Sicherheit oder Gesundheit des Benutzers beeinträchtigen kann.

Physische Beanspruchung

Die Verwendung von Geräten mit Augensteuerung stellt eine Belastung für Nacken und Augen dar. Das Gleiche gilt für die Verwendung von Computerbildschirmen. Empfehlungen zur Linderung der Augenbelastung durch Bildschirme finden Sie auf dieser Website:
www.mayoclinic.com/health/eyestrain/WL00060.

Beenden Sie bei Schmerzen in Nacken oder Augen und bei Ermüdung die Verwendung des DynaVox EyeMax-Systems, und ruhen Sie sich aus, bis Sie sich wieder besser fühlen.

Die Dauer, für die das EyeMax-Gerät verwendet werden kann, bevor Überanstrengungs- oder Ermüdungserscheinungen auftreten, ist von Person zu Person unterschiedlich. Sie sollten auf Ihren Körper hören und sich bei Auftreten von Beschwerden ausruhen.

Neue Benutzer, die das DynaVox EyeMax-System zum ersten Mal verwenden, finden es anfänglich oft sehr ermüdend. Die Ursache liegt möglicherweise darin, dass sie ihre Augen sehr anstrengen, um jedes Ziel zu erreichen und sich darauf zu konzentrieren. Normalerweise gewöhnen sich Benutzer sehr schnell an den Prozess der Augensteuerung und die Verwendung des Systems ist nach kurzer Zeit weniger ermüdend.

Lichteinwirkung

Das EyeMax-Zubehör enthält lichtemittierende Dioden (LEDs), die Licht im Nah-Infrarotspektrum abgeben. Diese Art von Infrarotlicht (IR) tritt auf natürliche Weise im Sonnenlicht auf, sowie im Licht von Glühlampen.

Einige nationale und internationale Organisationen haben Richtlinien mit empfohlenen Belastungsgrenzen für Augen und Haut für die optische Strahlenbelastung des Menschen herausgegeben. Die bekanntesten sind die ACGIH-1-2 (American Conference of Governmental Industrial Hygienists) in Nordamerika und die ICNIRP (International Commission for Non-Ionizing Radiation Protection) von 1997. In einer Verordnung zur optischen Strahlung der Europäischen Union werden die ICNIRP-Belastungsgrenzen am Arbeitsplatz angewendet. Andere Organisationen empfehlen Emissionsgrenzen zur Produktsicherheit (ANSI, 2005, 2000, 2007; CIE, 2002; CENELEC, 2002; IEC, 2007; CDRH, 1995).

Es gibt derzeit zwei Produktsicherheitsstandards, die weltweit für die Verwendung von Lampen angewendet werden – einschließlich monolithischer Lampen (LEDs). Diese sind:

- Der CIE Lamp Safety Standard: CIE Standard S009/E-2002, zur photobiologischen Sicherheit von Lampen und Lampensystemen.
- Der EN 60825-1 Laser Product Safety Standard.

Die mit dem EyeMax-Gerät maximal mögliche Strahlung jeder Einstellung überschreitet die von diesen Standards festgelegten Emissionsgrenzen zu keinem Zeitpunkt. Eine Person, die das EyeMax-Gerät verwendet, ist im Normalbetrieb einer Strahlung von weniger als 0,1 % der akzeptierten Langzeitbelastung gemäß EN 50825-1/A1-A2 ausgesetzt. Diese Belastung liegt daher im Rahmen der im Buch *der* ACGIH, 1996 *TLVs and BEIs*, vorgegebenen Sicherheitsrichtlinien.



HARDWARE-ÜBERSICHT

In diesem Kapitel werden die physischen Merkmale Ihres EyeMax-Geräts beschrieben, einschließlich aller Komponenten, die in der Versandverpackung enthalten sind. Es enthält eine Beschreibung der einzelnen Teile des Geräts und deren Zweck, sowie Tipps zum ordnungsgemäßen Gebrauch und Reinigung des EyeMax-Zubehörs.

Lieferumfang

Öffnen Sie die EyeMax-Verpackung, und entnehmen Sie vorsichtig das EyeMax-Zubehör und die anderen Komponenten. Stellen Sie sicher, dass Sie alle Zubehörteile erhalten haben, die mit dem EyeMax-Zubehör geliefert werden sollten.

- Einzelblatt mit Beschreibung des Verpackungsinhalts (EyeMax und Zubehörteile)
- Inbusschlüssel zum Entfernen des Vmax-Stützfußes und zur Befestigung des EyeMax-Handgriffs
- EyeMax-Handgriff – Ein Metallgriff, der das Tragen des DynaVox EyeMax-Systems erleichtert und als Hilfe bei der Entfernung des Systems von der Befestigung dient
- EyeMax-Zubehör – Das eigentliche EyeMax-Gerät, angeschlossen an die Vmax-Akkufachabdeckung
- USB-Kabel zur Verbindung des EyeMax mit dem Vmax-Gerät (bereits an das EyeMax-Gerät angeschlossen)
- Stromkabel zur Verbindung des EyeMax mit dem Vmax-Gerät (bereits an das EyeMax-Gerät angeschlossen)
- Stecker/Ladegerät für das EyeMax-Gerät
- EyeMax-Benutzerhandbuch (dieses Dokument) mit Lern-DVD und Dokumentations-CD.

Hardware-Merkmale

In diesem Kapitel werden die physischen Merkmale des EyeMax-Zubehörs beschrieben.

Vorderseite

An der Vorderseite des EyeMax-Zubehörs befinden sich folgende Bauteile:



- **Kamera** – Die Kamera ist in der Mitte des EyeMax-Zubehörs befestigt. Sie arbeitet mit Infrarotsendern, um die Bewegungen des Benutzers zu verfolgen.
- **LEDs zur Augenortung** – Diese grünen LEDs leuchten auf, wenn die Position der Augen des Benutzers vom EyeMax-Zubehör geortet wurde.
- **Infrarotempfänger** – Auf beiden Seiten des EyeMax-Zubehörs befindet sich ein Infrarotempfänger. Mithilfe dieser Empfänger verfolgt die Kamera die Augenbewegungen des Benutzers.

Linke Seite

Auf der linken Seite des EyeMax-Zubehörs befinden sich verschiedene Anschlüsse, die Sie für Verbindungen mit dem Vmax-Gerät verwenden können. Dort befindet sich außerdem eine Strom- und Ladeanzeige, wie in der folgenden Abbildung dargestellt:

EYEMAX - LINKE SEITE



- **Anschluss für den Stromausgang** – Hier kann das EyeMax-Zubehör an den Ladegerätanschluss des Vmax-Geräts angeschlossen werden. Er versorgt den Vmax-Akku mit Strom, wenn beide Akkus geladen werden.
- **USB-Anschluss** – Hier kann das EyeMax-Zubehör an einen der dualen USB-Anschlüsse am Vmax-Gerät angeschlossen werden.
- **Ladegerätanschluss** – Hier kann das mit Ihrem EyeMax-Zubehör gelieferte Ladegerät angeschlossen werden.
- **Netzanzeige** – Diese grüne LED-Anzeige leuchtet auf, wenn das EyeMax-Zubehör eingeschaltet wird.
- **Ladeanzeige** – Diese gelbe LED-Anzeige leuchtet beim Laden der Akkus des EyeMax-Zubehörs und des Vmax-Geräts auf. Wenn beide Akkus voll geladen sind, erlischt die LED-Anzeige.



Hinweis: Wenn die Ladeanzeige-LED blinkt, bedeutet dies, dass der EyeMax-Akku fast leer ist und sofort aufgeladen werden sollte. Eine schrittweise Anleitung finden Sie unter **Aufladen der Akkus**.

Handhabung und Pflege Ihres Produkts

Um Ihr Vmax-Gerät und Ihr EyeMax-Zubehör zu reinigen, schalten Sie zuerst das Vmax-Gerät aus, und wischen Sie dann das Vmax-Gerät und das EyeMax-Zubehör mit einem feuchten Tuch oder einem weichem Papiertuch ab. Sie können das Tuch mit einem milden Fensterreiniger anfeuchten, um Fingerabdrücke, Lebensmittelreste und Staub zu entfernen.

Verwenden Sie kein Klebeband oder Aufkleber auf dem Bildschirm und den Plastikgehäusen der Vmax- und EyeMax-Geräte. Kleben Sie außerdem das Glas über der EyeMax-Kamera oder einem der beiden Infrarotempfänger nicht ab. Sie sind schwer zu entfernen und die Geräteoberfläche kann beschädigt werden. Klebeband, Aufkleber und andere haftende Materialien können den Bildschirm beschädigen und den Betrieb der Geräte beeinträchtigen.

Vermeiden Sie unbedingt, dass Ihr Vmax- oder EyeMax-Gerät nass wird. Tauchen Sie die Geräte nicht in Wasser ein (z. B. in Spülwasser). Wenn Ihre Geräte einmal unbeabsichtigt nass werden, schalten Sie sie sofort ab, und lassen Sie sie vollständig trocknen. Wenn die Geräte nach 24 Stunden normal funktionieren, sind sie wahrscheinlich nicht beschädigt. Wenn die Geräte nicht mehr ordnungsgemäß funktionieren, wenden Sie sich an die Abteilung für technische Unterstützung von DynaVox unter +1-800-344-1778, um weitere Anweisungen zu erhalten. Möglicherweise müssen die Geräte zur Reparatur an DynaVox Technologies eingeschickt werden.



Vorsicht: Unter keinen Umständen dürfen Sie Ihr Vmax-Gerät oder EyeMax-Zubehör auseinander nehmen. Sollten Sie dies aus irgendeinem Grund tun, erlischt die Garantie, und Sie müssen die Kosten etwaig notwendiger Reparaturen selbst tragen.

INSTALLATION & SETUP

In diesem Kapitel wird beschrieben, wie das EyeMax-Zubehör ordnungsgemäß an Ihr Vmax-Gerät angeschlossen und mit ihm verbunden wird.



Hinweis: Wenn Sie das EyeMax-Zubehör an ein Vmax-Gerät anschließen, das Sie bereits besitzen und auf Ihrem Vmax-Gerät nicht Version 1.05 der Series 5 Software ausgeführt wird, finden Sie die entsprechenden Installationsanleitungen für Hardware und Software unter **Anhang: Hinzufügen Des Eyemax-Zubehörs Zu Ihrem Getrennt Erworbenen Vmax-Gerät.**



Hinweis: Da die Befestigung und die Befestigungsplatte eventuell von einem Drittanbieter geliefert werden, wird möglicherweise das EyeMax-Kit von DynaVox vor der Befestigung geliefert. Wenn dies der Fall ist, können Sie dennoch die Akkus bereits einsetzen, EyeMax- und Vmax-Gerät miteinander verbinden, die Akkus laden und sich mit der Series 5 Software vertraut machen. Das DynaVox EyeMax-System muss ordnungsgemäß befestigt sein, bevor es verwendet werden kann.

Installieren und Ersetzen des Vmax-Akkus

Bei der Lieferung Ihres Vmax-Geräts ist der Akku nicht installiert. Bevor Sie Ihr Vmax-Gerät einschalten können, müssen Sie den Akku einsetzen und laden.

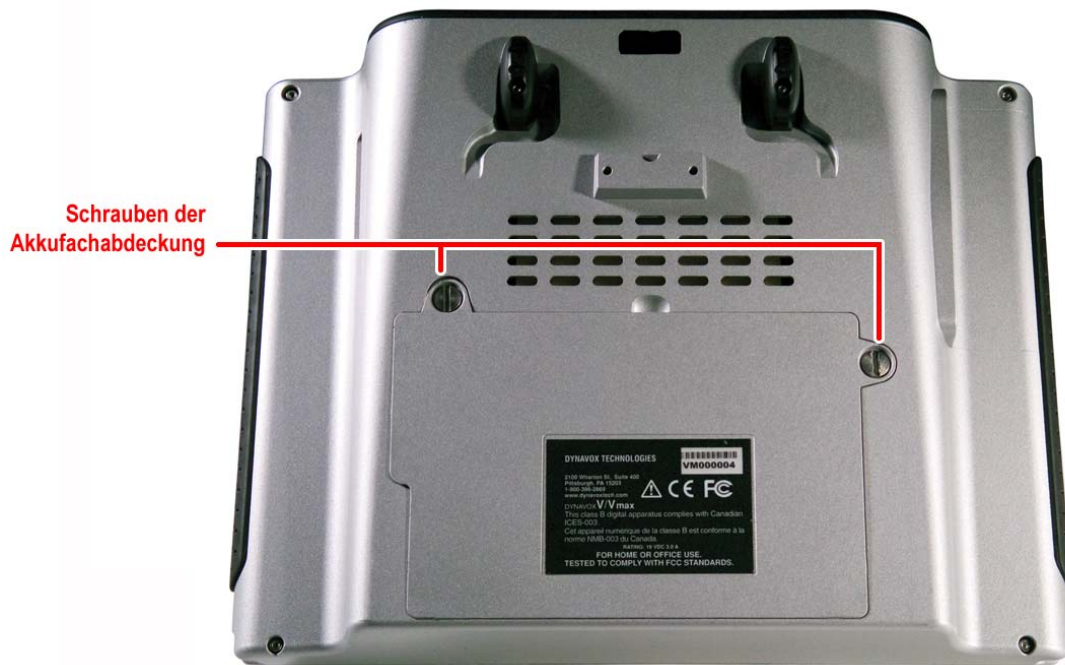


Hinweis: Sie können auch die folgenden Schritte ausführen, wenn Sie den Akku in Ihrem Gerät durch einen neuen Akku von DynaVox Technologies ersetzen müssen. Wenn der Akku Ihres Vmax-Geräts nach dem Ladevorgang nicht mehr ausreichend Strom liefert, muss er ersetzt werden. Sie können einen Ersatzakku beim DynaVox-Kundendienst unter +1-800-344-1778 bestellen.

Gehen Sie folgendermaßen vor, um den Akku in Ihrem Vmax-Gerät einzusetzen oder zu ersetzen:

1. Wenn Sie einen Akku ersetzen, schalten Sie das Gerät aus, und entfernen Sie ggf. das Ladegerät.
2. Legen Sie das Gerät mit der Vorderseite nach unten auf einem weichen Tuch auf eine flache Oberfläche. Sie sehen den Stützfuß und die Akkufachabdeckung auf der Rückseite des Geräts.
3. Klappen Sie den Stützfuß aus, um die Akkufachabdeckung freizulegen.
4. Lockern Sie mithilfe eines Schlitzschraubenziehers oder einer Münze die beiden Schrauben der Abdeckung, indem Sie sie nach links gegen den Uhrzeigersinn drehen. Die Schrauben können nicht vollständig entfernt werden, sie springen jedoch etwas aus der Akkufachabdeckung hervor, wenn sie gelockert sind.

SCHRAUBEN DER AKKUFACHABDECKUNG (VMAX)



5. Heben Sie die Akkufachabdeckung vom Gehäuse des Geräts ab, und legen Sie sie an einen sicheren Platz. Sie benötigen sie, wenn Sie das EyeMax-Zubehör vom Vmax-Gerät entfernen.



Hinweis: Wenn Sie den vorhandenen Akku ersetzen, nehmen Sie ihn aus dem Akkuschlacht heraus, und legen Sie ihn beiseite.

6. Die Anschlüsse befinden sich auf der Unterseite des Akkus und links neben dem Akkuschlacht des Gerätegehäuses. Setzen Sie nun den Akku so in das Gerätegehäuse ein, dass die Anschlüsse zusammenpassen. Der Akku sollte flach im Akkuschlacht liegen.

Nun müssen Sie die am EyeMax-Zubehör angebrachte Akkufachabdeckung befestigen und die erforderlichen Kabelverbindungen zwischen den zwei Geräten herstellen. Fahren Sie fort mit dem Abschnitt **Anschließen des EyeMax-Zubehörs an ein Vmax-Gerät.**

Anschließen des EyeMax-Zubehörs an ein Vmax-Gerät

Das EyeMax-Zubehör ist an eine Ersatz-Akkufachabdeckung für das Vmax-Gerät angeschlossen. Nachdem Sie den Akku eingelegt haben, sollten Sie die mit dem Vmax-Gerät gelieferte Original-Akkufachabdeckung beiseite legen und die Ersatz-Akkufachabdeckung am Vmax-Gerät anbringen.

Nach dem Befestigen der Akkufachabdeckung können Sie die erforderlichen Kabelverbindungen zwischen EyeMax-Zubehör und dem Vmax-Gerät anbringen.

Diese Anweisungen stellen die Fortsetzung des Abschnitts **Installieren und Ersetzen des Vmax-Akkus** Um fortzufahren, gehen Sie folgendermaßen vor:

1. Platzieren Sie die EyeMax-Akkufachabdeckung auf Ihrem Vmax-Gerät, und ziehen Sie die Schrauben fest, indem Sie sie im Uhrzeigersinn nach rechts drehen. Es ist nur eine viertel oder eine halbe Drehung erforderlich.



Hinweis: Notieren Sie nach dem Ersetzen der Akkufachabdeckung die Seriennummer Ihres Vmax-Geräts und das Passwort Ihres EyeMax-Zubehörs. Sie sind auf das Etikett der Akkufachabdeckung gedruckt. Nehmen Sie die *Series 5-Kurzanleitung* aus der Vmax-Verpackung, und schreiben Sie die Seriennummer und das Kennwort in die dafür vorgesehene Stelle auf Seite 3. Schreiben Sie außerdem die Vmax-Seriennummer auf die Registriertkarte. Legen Sie die Registriertkarte beiseite. Sie können sie ausfüllen, während der Akku lädt.

2. Wenn Sie das EyeMax-Zubehör für längere Zeit an das Vmax-Gerät anschließen möchten, führen Sie diesen Schritt zu Ende aus. (Wenn Sie den EyeMax nach kurzer Zeit wieder trennen möchten, fahren Sie fort mit Schritt 3.)
 - a. Verwenden Sie den mitgelieferten Inbusschlüssel, um die schwarzen Plastikfüße zu lockern, die zur Befestigung des Stützfußes auf der Rückseite des Vmax-Geräts dienen.
 - b. Entfernen Sie die Füße, und legen Sie sie beiseite.
 - c. Heben Sie den Stützfuß vom Vmax ab, und legen Sie ihn beiseite.
 - d. Platzieren Sie den mitgelieferten Metallgriff in die Kerbe, in der sich ursprünglich der Stützfuß befand.
 - e. Setzen Sie die schwarzen Plastikfüße wieder ein, um den Metallgriff zu befestigen.
 - f. Lösen Sie den Nylongriff von der Unterseite des Vmax-Geräts, und nehmen Sie beide Hälften von den Gurtbefestigungen (nach der Installation des EyeMax-Zubehörs wird dieser Griff nicht mehr benötigt).
3. Schließen Sie das Kabel des USB-Anschlusses an einen der USB-Anschlüsse des EyeMax-Zubehörs auf der linken Seite Ihres Vmax-Geräts an.
4. Schließen Sie das Kabel des Anschlusses für den Stromausgang auf dem EyeMax-Zubehör an den Ladegerätanschluss des Vmax-Geräts an.

AN VMAX-GERÄT ANGESCHLOSSENES EYEMAX-ZUBEHÖR



Da das EyeMax-Zubehör nun mit dem Vmax-Gerät verbunden ist, können Sie die Akkus beider Geräte aufladen. Sie sollten die Akkus mindestens 4 Stunden aufladen, bevor Sie das Vmax-Gerät einschalten (Siehe unter **Aufladen der Akkus**).

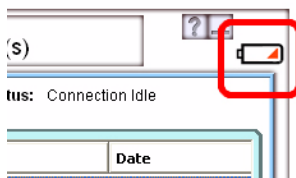
Aufladen der Akkus

Das Vmax-Gerät und des EyeMax-Zubehör haben interne Akkus, die beide aufgeladen werden müssen. Der vollständige Ladevorgang für beide Akkus kann bis zu 4 Stunden dauern. Beachten Sie bei diesen Akkus drei Dinge:

1. Sie werden gleichzeitig aufgeladen.
2. Sie können die Akkus nicht überladen. Auch wenn Sie das Ladegerät über Nacht eingesteckt lassen, werden die Akkus nicht beschädigt.
3. Sie können das Vmax-Gerät und das EyeMax-Zubehör auch während des Ladevorgangs zur Kommunikation verwenden.

Wenn der Akku des Vmax-Geräts nahezu leer ist, wird das Batteriesymbol auf der Titelleiste des Vmax-Touchscreens angezeigt (siehe folgende Abbildung). Dieses Symbol weist darauf hin, dass Sie Ihr Gerät einstecken müssen, um die verbleibende Energie zu sparen. Sie sollten die Akkus **so bald wie möglich** aufladen. Das Symbol wird solange angezeigt, bis die Akkus aufgeladen sind.

BATTERIESYMBOL IN DER TITELLEISTE





Hinweis: Wenn sich der Akku des EyeMax-Zubehörs zu erschöpfen beginnt, blinkt die Ladeanzeige-LED auf der linken Seite des EyeMax. (Siehe unter **Linke Seite**) Sie sollten die Akkus **so bald wie möglich** aufladen.

Wenn die Akkus vollständig entladen sind, werden die Geräte automatisch ausgeschaltet. Alle nicht gespeicherten Programmierungen werden automatisch gespeichert, bevor die Geräte ausgeschaltet werden. Sie müssen die Akkus aufladen, bevor Sie die Geräte wieder einschalten können.



Hinweis: Stellen Sie unbedingt sicher, dass Sie den mit dem EyeMax-Zubehör gelieferten EyeMax-Stecker und das EyeMax-Ladegerät verwenden. Das Vmax-Ladegerät funktioniert nicht mit dem DynaVox EyeMax-System.

Um den Akku des Geräts aufzuladen, gehen Sie folgendermaßen vor:

1. Der Stecker und das Ladegerät des EyeMax-Zubehörs werden in zwei Teilen geliefert, dem Netzkabel und dem Gleichstrom-Adapter. Verbinden Sie diese beiden Teile.
2. Stecken Sie den Stecker des Ladegeräts in den Ladegerätanschluss auf der linken Seite des EyeMax-Zubehörs.

EYEMAX-LADEGERÄTANSCHLUSS UND LADEANZEIGE



Vorsicht: Schließen Sie niemals einen anderen Stromadapter an das EyeMax-Zubehör an. Dies kann zu einem ernsthaften Schaden an Ihrem Gerät führen.

3. Verbinden Sie den Adapter mit einer Steckdose.
4. Während des Ladevorgangs leuchtet die gelbe Ladeanzeige. Die Anzeige befindet sich gleich über dem Touchscreen auf Ihrem Vmax-Gerät und auf der linken Seite des EyeMax-Zubehörs.
5. Wenn die Akkus vollständig aufgeladen sind, erlischt die Ladeanzeige. Sie können den Stecker des Ladegeräts vom EyeMax-Zubehör entfernen und den Adapter von der Stromversorgung trennen.



Hinweis: Sie können die Geräte während des Ladevorgangs verwenden. Die Akkus können nicht überladen werden. Sie können das Gerät daher ohne Bedenken über Nacht eingesteckt lassen.

Befestigen des DynaVox EyeMax-Systems

Das DynaVox EyeMax-System (Vmax + EyeMax) muss für die ordnungsgemäße Verwendung befestigt sein. Der Vmax-Fuß reicht nicht aus, um das System zu stützen und in der geeigneten Entfernung und Winkel in Position zu halten.



Hinweis: Es wird empfohlen, dass Sie den Stützfuß von der Rückseite des Vmax-Geräts entfernen, wenn Sie das EyeMax-Zubehör für längere Zeit am Vmax-Gerät anbringen möchten. Weitere Informationen finden Sie unter **Installieren und Ersetzen des Vmax-Akkus**.

Ordnungsgemäße Befestigung

In den folgenden Spezifikationen wird die ordnungsgemäße Befestigung des DynaVox EyeMax-Systems beschrieben:

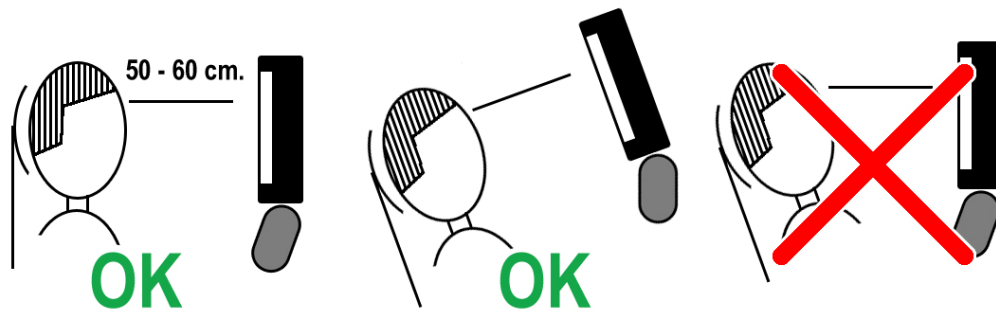
- **Entfernung:** 40 – 70 cm vom Gesicht des Benutzers (die „optimale Entfernung“ ist 50 – 60 cm)
- **Winkel:** parallel zum Gesicht des Benutzer
- **Neigung:** gleiche Neigung wie die Kopfposition des Benutzers



Hinweis: Die verschiedenen Kopfpositionen, die der Benutzer während des Tags einnimmt, sollten in die Überlegungen zur Befestigung der Komponenten und Festlegung der Optionen miteinbezogen werden.

Stellen Sie sich zur Einstellung der passende Höhe für das Vmax-Gerät eine Linie vor, die von den Augen des Benutzers ausgehend im rechten Winkel zu dessen Gesicht verläuft. Diese Linie sollte den Vmax-Touchscreen am oberen Rand schneiden, wie in der folgenden Abbildung dargestellt.

RICHTLINIEN FÜR DIE EINSTELLUNG DER HÖHE, DER ENTFERNUNG UND DES WINKELS



Stellen Sie sicher, dass sich die Augen des Benutzers in einer Entfernung von ca. 40 bis 70 cm vom Vmax-Touchscreen befinden. Dies ist die angemessene Entfernung für den passenden Fokus auf das EyeMax-Zubehör (die „optimale Entfernung“ ist 50 bis 60 cm).



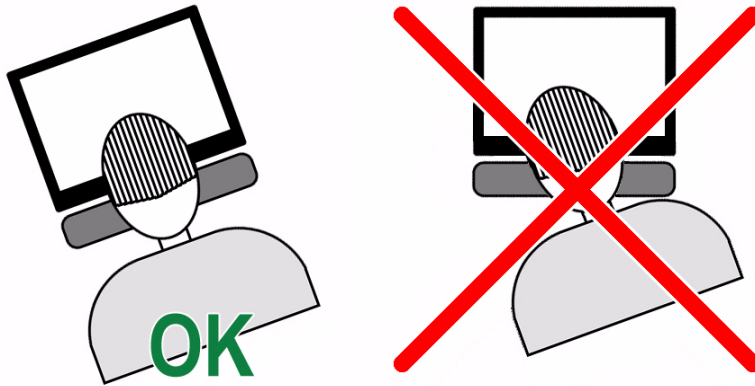
Hinweis: Wenn der Benutzer eine Brille trägt, kann es hilfreich sein, das Vmax-Gerät unter der Augenhöhe des Benutzers zu positionieren, um die Reflektion von blendendem Licht von den Brillengläsern zu vermeiden. Verwenden Sie die folgende Abbildung des alternativen Winkels als Richtlinie. Sie sollten die Höhe und die Neigung des Geräts den Bedürfnissen des Benutzers anpassen.

ALTERNATIVER WINKEL FÜR BRILLENTRÄGER



Für Benutzer, die sich zur Seite neigen, ist es hilfreich, das Vmax-Gerät und das EyeMax-Zubehör ebenfalls seitlich zu neigen. Durch das Drehen des Vmax-Geräts und des EyeMax-Zubehörs zur Anpassung an die Kopfneigung des Benutzers kann die Bewegungsfreiheit des Kopfes vergrößert werden.

GEEIGNETE NEIGUNG

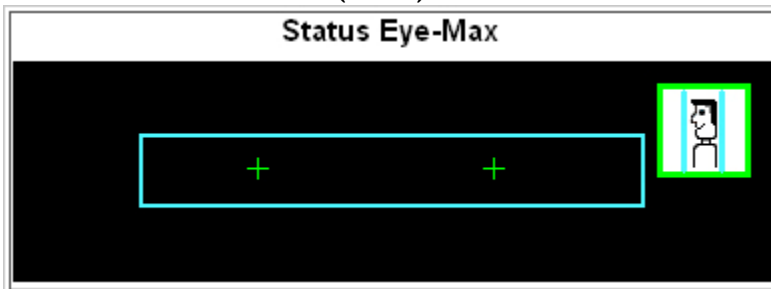


Hinweis: Die gewählte Befestigung sollte einfach anzupassen sein, wenn der Benutzer des DynaVox EyeMax-Systems häufig die Position ändern muss.

Status der Augensteuerung

Die Series 5 Software enthält ein Statusfenster der Augensteuerung, das dynamisch anzeigt, ob das DynaVox EyeMax-System und der Benutzer optimal für die Verwendung des Systems positioniert sind. Im Folgenden sehen Sie ein Beispiel für das Statusfenster der Augensteuerung.

STATUSFENSTER DER AUGENSTEUERUNG (BEISPIEL)



Die grünen Pluszeichen repräsentieren die Augen des Benutzers. Das Symbol auf der rechten Seite stellt die Entfernung des Benutzers im Verhältnis zur Entfernung bei der letzten Kalibrierung des EyeMax-Zubehörs dar. Wenn Gerät und Benutzer ordnungsgemäß positioniert sind, befinden sich die Pluszeichen innerhalb des blauen Rahmens und das Symbol auf der rechten Seite befindet sich zwischen den beiden blauen Linien.

Auf der Navigator Steuerseite ist ein Statusfenster der Augensteuerung enthalten, siehe unter **Verwenden der Steuerseite**. Sie können auch den Seiteneditor in der Series 5 Software verwenden, um ein Statusfenster der Augensteuerung auf einer benutzerdefinierten Seite zu erstellen.



Referenz: Das Tool für den Status der Augensteuerung befindet sich im Seiteneditor in der *Toolbox* im Nachrichtenfenster-Toolset. Weitere Informationen finden Sie in der Series 5-Hilfedatei auf Ihrem Vmax-Gerät bzw. auf der CD, indem Sie eine Suche nach „Nachrichtenfenster-Tool“ durchführen.

Möglichkeiten zur Befestigung

Es gibt mehrere Möglichkeiten zur Befestigung des DynaVox EyeMax-Systems. Die Befestigung ist daher auch nicht im EyeMax-Kit enthalten, das Sie von DynaVox erhalten haben. Da keine Befestigung den unterschiedlichen Bedürfnissen der verschiedenen Benutzer gerecht werden kann, stellt DynaVox verschiedene Arten von Befestigungen zur Verfügung. Wählen Sie die Befestigung aus, die den speziellen Bedürfnissen und Fähigkeiten des Benutzers am besten entspricht. Um weitere Informationen über die von DynaVox verfügbaren Befestigungen zu erhalten, setzen Sie sich bitte mit dem Dynavox-Kundendienst unter +1-800-344-1778 in Verbindung.

Wenn Sie ein Befestigungssystem bei DynaVox kaufen oder direkt bei einer Firma, die Befestigungssysteme anbietet, wie zum Beispiel Daessy oder CJT, können Sie die erforderliche Befestigungsplatte für das Gerät ebenfalls auf diesem Weg beziehen. Wenn Sie eine Befestigung bei einer Firma kaufen, die sich nicht auf den AAC-Markt spezialisiert hat, benötigen Sie möglicherweise eine passende Befestigungsplatte von DynaVox.

Beispielsweise von Ergotron werden zahlreiche Tisch- und Wandbefestigungen angeboten, die in erster Linie für die Befestigung von Bildschirmen vorgesehen sind. Wenn Sie die Anschaffung einer solchen Befestigung erwägen, beachten Sie Folgendes:

- Normalerweise ist eine „DynaVox VESA-75 Plate“ erforderlich, um das Gerät an eine solche Befestigung anzubringen.
- Das Gewicht des DynaVox EyeMax-Systems beträgt 3 Kilo und 230 Gramm.
- Entscheidend ist eine richtige und einfache Positionierung des Systems im Einklang mit der bequemsten Position des Benutzers.



EINSTELLUNGEN FÜR DIE SERIES 5 SOFTWARE

In diesem Kapitel finden Sie schrittweise Anleitungen zur Anpassung der Einstellungen der Series 5 Software an die Präferenzen und Fähigkeiten des Benutzers und zur Optimierung der Leistung des DynaVox EyeMax-System.

Einstellungen für die Auswahlmethode der Augensteuerung

Die Series 5 Software des Vmax-Geräts bietet die Auswahlmethode der Augensteuerung, mit der Personen, die das EyeMax-Zubehör verwenden, den Cursor auf dem Vmax-Bildschirm steuern, Elemente hervorheben und Auswahlen treffen können. Objekte können durch Blinzeln, durch eine bestimmte Verweildauer oder durch die Verwendung eines externen Schalters ausgewählt werden. Mit dieser einzigartigen Auswahlmethode können direkte Auswahlen ohne Berührung getroffen werden, und ohne auf einen Scan warten zu müssen, der die einzelnen Elemente hervorhebt.



Hinweis: Die Standardeinstellungen der Software können sich von denen unterscheiden, die während der Testsitzung mit dem Benutzer für „ideal“ befunden wurden. Es kann sich als hilfreich erweisen, die Person zu kontaktieren, die die Auswertungssitzung durchgeführt hat, um die Software-Einstellungen zu erhalten. Die Software-Einstellungen können auch mit wachsender Erfahrung des Benutzers angepasst werden, oder wenn sich die Zugriffsanforderungen des Benutzers ändern.

Um die Auswahlmethode der Augensteuerung zu aktivieren und anzupassen, gehen Sie bitte folgendermaßen vor:

1. Wählen Sie in der Titelleiste den Button „Hauptmenü“ aus.
2. Wählen Sie im Haupt-Dropdownmenü **Setup** aus.
3. Wählen Sie im nächsten Dropdownmenü **Setup öffnen** aus. Das Menü *Setup* wird geöffnet.
4. Wählen Sie im Dropdownmenü *Auswahl* durch die Auswahlmethode **Augensteuerung** aus.
5. Wählen Sie den Button **Auswählerweiterte Einstellungen** aus. Das Menü *Einstellung – Augensteuerung* wird geöffnet.

MENÜ „EINSTELLUNG – AUGENSTEUERUNG“

6. Wählen Sie das Dropdownmenü **Auswahl** aus, und wählen Sie dann eine der verfügbaren Optionen aus.

Blinzeln

Die Software registriert eine Auswahl, wenn der Benutzer den Blick auf ein Objekt fixiert und dann innerhalb eines bestimmten Zeitraums blinzelt. (Es gibt eine justierbare Mindestzeiteinstellung, um falsche Aktivierungen durch unabsichtliches Blinzeln zu vermeiden.)

Verweilen

Wenn der Blick des Benutzers für einen bestimmten Zeitraum auf einem Objekt verweilt, wird das hervorgehobene Objekt ausgewählt.

Blinzeln/Verweilen

Wenn der Blick des Benutzers für einen bestimmten Zeitraum auf einem Objekt verweilt, wird das hervorgehobene Objekt ausgewählt. Das Objekt kann auch ausgewählt werden, indem der Benutzer vor Ablauf des Zeitraums blinzelt.

Externer Schalter

Die Software wählt das hervorgehobene Objekt aus, wenn ein externer Schalter aktiviert wird.

Das Dropdownmenü *Auswahl* wird geschlossen, und die ausgewählte Option wird angezeigt. Die Buttons auf der rechten Seite des Dropdownmenüs ändern sich je nach ausgewählter Option.

7. Verwenden Sie die Buttons auf der rechten Seite des Dropdownmenüs *Auswahl*, um die Einstellungen für die ausgewählte Auswahlmethode zu verfeinern.
- Wenn Sie *Blinzeln* auswählen, fahren Sie mit Schritt 8 fort.
 - Wenn Sie *Verweilen* auswählen, fahren Sie mit Schritt 9 fort.

- Wenn Sie *Blinzeln/Verweilen* auswählen, fahren Sie mit Schritt 10 fort.
 - Wenn Sie *Externer Schalter* auswählen, fahren Sie mit Schritt 11 fort.
8. Wenn Sie die Option *Blinzeln* oder *Blinzeln/Verweilen* im Dropdownmenü *Auswahl* auswählen, wählen Sie den Button **Blinzeln** aus (das Menü *Blinzeln* wird geöffnet), und führen Sie diesen Schritt zu Ende aus:

MENÜ „BLINZELN“

Blinzeln

Blinzelzeiten

Primäre Aktion

Sekundäre Aktion

Auswahl mit beiden Augen

Blinzelzeit ms

Sekundärzeit ms

Abbruchzeit ms

0.8sec 4.3sec

2.8sec

Auswahl - Augen öffnen nach 0.8Sek und vor 2.8Sek

Links doppelklicken für Desktopauswahl - Augen öffnen nach 2.8Sek und vor 4.3Sek

Keine Aktion - Augen öffnen vor 0.8Sek oder nach 4.3Sek



Hinweis: Das Dropdownmenü *Primäre Aktion* ist standardmäßig auf *Auswahl* eingestellt.

- Wenn Sie möchten, dass die Software eine sekundäre Aktion ausführt, wenn Sie für einen bestimmten Zeitraum blinzeln, wählen Sie das Dropdownmenü **Sekundäre Aktion** und die gewünschte Aktion aus.
- In der Standardeinstellung ist das Kontrollkästchen *Auswahl mit beiden Augen* aktiviert. Sie können das Kontrollkästchen deaktivieren, wenn Sie nur mit einem Auge blinzeln möchten, um eine Auswahl auszulösen.



Hinweis: Wenn Sie im Menü *Einstellung – Augensteuerung* die Kalibrierung mit nur einem Auge auswählen, wird das Kontrollkästchen *Auswahl mit beiden Augen* automatisch deaktiviert.

- c. Justieren Sie die Schieber, um die Zeiträume für alle Auswahloptionen zu verlängern oder zu verkürzen.
- Ziehen Sie den Schieber **Blinzelzeit**, um die Zeit einzustellen, für die das Blinzeln gehalten werden muss, um eine Auswahl zu treffen (die primäre Aktion).
 - Ziehen Sie den Schieber **Sekundärzeit**, um die zusätzliche Zeit einzustellen, für die das Blinzeln gehalten werden muss, um die sekundäre Aktion auszulösen.
 - Ziehen Sie den Schieber **Abbruchzeit**, um die Gesamtzeit einzustellen, für die das Blinzeln gehalten werden muss, um alle Aktionen zu löschen (primär und sekundär).

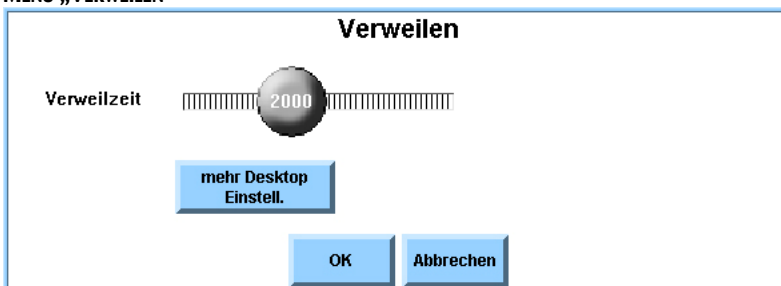


Hinweis: Wenn zurzeit eine andere Auswahlmethode als *Berühren* aktiv ist, wird durch die Auswahl der Schiebesteuerung das Menü *Wert eingeben* geöffnet und der aktuelle Wert angezeigt. (Wenn *Berühren* die aktuelle Auswahlmethode ist, müssen Sie die Schiebesteuerung zweimal auswählen, um das Menü *Wert eingeben* anzuzeigen.) Verwenden Sie zur Eingabe eines neuen Werts die nummerierten Tasten, und wählen Sie anschließend den Button *OK* aus. Der neue Wert wird auf der Schiebesteuerung angezeigt.

Die farblich kodierte Leiste für den Zeitraum unten im Menü zeigt die zusammengefassten Zeiträume jeder Auswahloption an.

- d. Wählen Sie den Button **OK** aus, um das Menü *Blinzeln* zu schließen und mit Schritt 12 fortzufahren.
9. Wenn Sie die Option *Verweilen* oder *Blinzeln/Verweilen* im Dropdownmenü *Auswahl* auswählen, wählen Sie den Button **Verweilen** aus (das Menü *Verweilen* wird geöffnet), und führen Sie diesen Schritt zu Ende aus:

MENÜ „VERWEILEN“



- a. Verwenden Sie den Schieber **Verweilzeit**, um den Zeitraum einzustellen, den Ihre Augen auf einem Objekt verweilen müssen, um eine Auswahl zu treffen. Bewegen Sie den Schieberegler nach rechts, um die Verweildauer zu verlängern, oder nach links, um die Verweildauer zu verkürzen.



Hinweis: Wenn Sie ein nicht anwendungsspezifisches Vmax-Gerät verwenden, können Sie den Button *Weitere Desktop-Einstellungen* auswählen, um die Einstellungen festzulegen, wenn diese Auswahlmethode auf den Windows-Desktop erweitert wird. Weitere Informationen finden Sie unter **Ändern der zusätzlichen Desktop-Einstellungen (für nicht anwendungsspezifische Vmax-Geräte)**.

- b. Wählen Sie den Button **OK** aus, um das Menü *Verweilen* zu schließen und mit Schritt 12 fortzufahren.
10. Wenn Sie die Option *Blinzeln/Verweilen* im Dropdownmenü *Auswahl* auswählen, führen Sie die Schritte 8 und 9 zu Ende aus, bevor Sie mit Schritt 12 fortfahren.



Hinweis: Wenn Sie die Option *Blinzeln/Verweilen* auswählen, können Sie eine längere Verweileinstellung im Menü *Verweilen* festlegen, um längeres Blinzeln zu ermöglichen.

11. Wenn Sie die Option *Externer Schalter* Dropdownmenü *Auswahl* auswählen und einen externen Schalter verwenden möchten, fahren Sie mit Schritt 12 fort. Wenn Sie jedoch eine Computertastatur anstelle eines Schalters verwenden und die Tastaturtaste festlegen möchten, über die die Schaltereingabe erfolgen soll, wählen Sie den Button **Schalter** aus (das Menü *Schalter Einstellungen* wird geöffnet), und führen Sie diesen Schritt zu Ende aus:

MENÜ „SCHALTEREINSTELLUNGEN“

Schalter Einstellung

Zwei Tasten der Tastatur können so eingestellt werden, dass sie wie Schalter funktionieren. [Die Funktion von echten angeschlossenen Schaltern wird nicht beeinträchtigt.]

Pfeil nach links ▼	Pfeil nach rechts ▼
agiert als Schalter 1	agiert als Schalter 2

OK
Abbrechen

- a. Wählen Sie das Dropdownmenü **agiert als Schalter 1** aus, und wählen Sie dann die Taste aus, über die die Schaltereingabe erfolgen soll. Verwenden Sie die Bildlaufleiste, um alle verfügbaren Optionen anzuzeigen. Das Dropdownmenü wird geschlossen und die gewählte Option angezeigt.



Hinweis: Die Auswahlmethode der Augensteuerung erkennt nur Eingaben von Schalter 1. Sie können während der augensteuerung nicht zwei Schalter verwenden.

- b. Wählen Sie den Button **OK** aus, um das Menü *Schalter Einstellungen* zu schließen.

12. Wählen Sie das Kontrollkästchen **Button** im Menü *Einstellung – Augensteuerung* aus, wenn Sie den auf dem Touchscreen ausgewählten Bereich hervorheben möchten. Deaktivieren Sie andernfalls das Kontrollkästchen *Button*.

- Wenn Sie das Kontrollkästchen *Button* aktivieren, wird der Button *Hervorheben der Buttons* aktiviert.



Hinweis: Wählen Sie den Button *Hervorheben der Buttons* aus, um den Stil und die Darstellung der Bildschirmhervorhebung anzupassen. Weitere Informationen finden Sie unter **Ändern der Einstellungen zum Hervorheben von Buttons**. Fahren Sie anschließend mit dem folgenden Schritt fort.

13. Viele Benutzer der Geräte für die Augensteuerung müssen den Bildschirmcursor sehen. Wählen Sie das Kontrollkästchen **Cursor** aus, wenn der Cursor auf dem Touchscreen sichtbar sein soll. Deaktivieren Sie andernfalls das Kontrollkästchen *Cursor*.



Hinweis: Wenn Sie im Dropdownmenü *Auswahl* die Option *Verweilen* ausgewählt haben, wird empfohlen, dass Sie das Kontrollkästchen *Cursor* nicht aktivieren.

14. Wählen Sie das Kontrollkästchen **Klick** aus, wenn Ihr Vmax-Gerät ein akustisches Signal bei der Auswahl eines Objekts wiedergeben soll. Sie können mit dem Schieber **Lautstärke** die Lautstärke des Klicks erhöhen oder verringern. Wenn Sie kein Audiofeedback zur Auswahl eines Objekts verwenden möchten, deaktivieren Sie das Kontrollkästchen **Klick**.

15. Wählen Sie das Dropdownmenü **Anzahl der Ziele** aus, um die Anzahl der Bildschirmziele zur Kalibrierung des EyeMax-Zubehörs auszuwählen (je höher die Anzahl der Ziele, desto genauer ist die Kalibrierung und desto länger dauert der Kalibrierungsvorgang).



Hinweis: Es wird empfohlen, die Option *5 Ziele (gut)* auszuwählen, da damit in einem kurzen Vorgang eine genaue Kalibrierung vorgenommen werden kann. Die anderen beiden Optionen können verwendet werden, wenn Sie keine genaue Kalibrierung über die Option *5 Ziele (gut)* vornehmen können.

16. Um das Zielobjekt, das in der Kalibrierung verwendet wird, auszuwählen (und die Einstellungen dafür festzulegen), wählen Sie **Einstellung Zielobjekte** (das Menü *Einstellung Zielobjekt* wird geöffnet) und führen Sie die folgenden Schritte durch:

MENÜ „EINSTELLUNG ZIELOBJEKT“

Einstellung Zielobjekt

Zielobjekt Bild

Bilder nach Zufall

Fokuspunkt anzeigen

Geschwindigkeit Objekte

ingsam Schnell

Animation

Animation

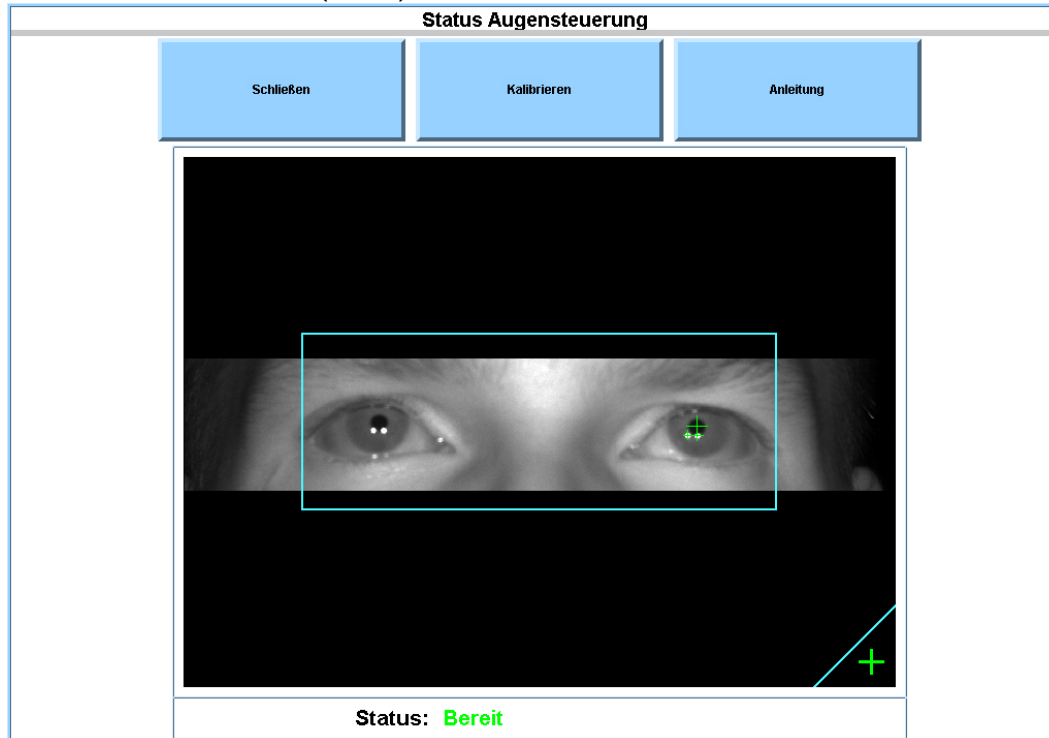
ingsam Schnell

- a. Wählen Sie das Drop-Down-Menü **Zielobjekt Bild** und wählen Sie das Bild, das Sie für den Kalibrierungsvorgang verwenden möchten. Die gewählte Option wird im Vorschaufenster links angezeigt.
 - b. Wenn Sie unterschiedliche Bilder innerhalb des Kalibrierungsvorganges verwenden möchten, dann wählen Sie das Kästchen neben **Bilder nach Zufall**.
 - c. Wenn Sie den Fokuspunkt anzeigen möchten (der Punkt auf dem Bild, den der Nutzer während der Kalibrierung anschauen soll), wählen Sie das Kontrollkästchen neben **Fokuspunkt anzeigen**. Der Fokus wird im Vorschaufenster als hellgrüne Fläche dargestellt.
 - d. Mit dem Schieberegler **Geschwindigkeit Objekte** können Sie die Geschwindigkeit des Zielobjektes festlegen. Wählen Sie den Regler und ziehen Sie ihn nach links um die Geschwindigkeit zu erniedrigen oder ziehen Sie ihn nach rechts um die Geschwindigkeit der Zielobjekte zu erhöhen. Im Vorschaufenster wird die ausgewählte Einstellung angezeigt.
 - e. Wenn Sie möchten, dass eine Animation zwischen dem Anzeigen der Ziellobjekte verwendet wird, wählen Sie das Kontrollkästchen neben **Animation**. Die Animation wird im Vorschaufenster unter dem Kontrollkästchen angezeigt.
 - f. Verändern Sie die Geschwindigkeit der Animation zwischen den Objekten mit dem Schieberegler **Geschwindigkeit Objekte**. Wählen Sie den Regler und ziehen Sie ihn nach links um die Animation zu verlangsamen oder ziehen Sie ihn nach rechts um die Animation schneller zu machen. Die aktuelle Einstellung wird im Vorschaufenster angezeigt.
 - g. Wählen Sie **OK** um das Menü zu schließen.
17. Wählen Sie im Drop-Down-Menü **Hintergrundfarbe** das Farbschema das am Besten zu den Seiten passt, die Sie am Häufigsten benutzen. Es stehen die Optionen *Navigator gelb* (empfehlenswert für alle Seiten, die hauptsächlich helle Buttons enthalten), *Schwarz* oder *Grau* (empfehlenswert für Seiten, die ein dunkleres Farbschema enthalten).
 18. In der Standardeinstellung verwendet die Software beide Augen des Benutzers zur Kalibrierung (das Ergebnis ist eine genauere Kalibrierung). Wenn der Benutzer nur ein Auge einsetzen kann, wählen Sie das Kontrollkästchen, das dem nicht einsatzfähigen Auge entspricht (**Linkes**

Auge oder **Rechtes Auge**), um die Auswahl zu löschen. Das Löschen der Auswahl bedeutet, dass die Software dieses Auge nicht für die Kalibrierung heranziehen wird.

19. Wählen Sie den Button **Status Augensteuerung** aus, um den aktuellen Status des EyeMax-Zubehörs anzuzeigen. Im Menü *Status Augensteuerung* wird ein blaues Feld mit einem dynamischen Bild Ihrer Augen angezeigt. Bei ordnungsgemäßer Kalibrierung und Positionierung sollten beide Augen im blauen Feld angezeigt werden, und ein grünes Fadenkreuz wird auf den Augen bzw. dem Auge angezeigt, das von der Software nachverfolgt wird.

STATUSMENÜ DER AUGENSTEUERUNG (BEISPIEL)



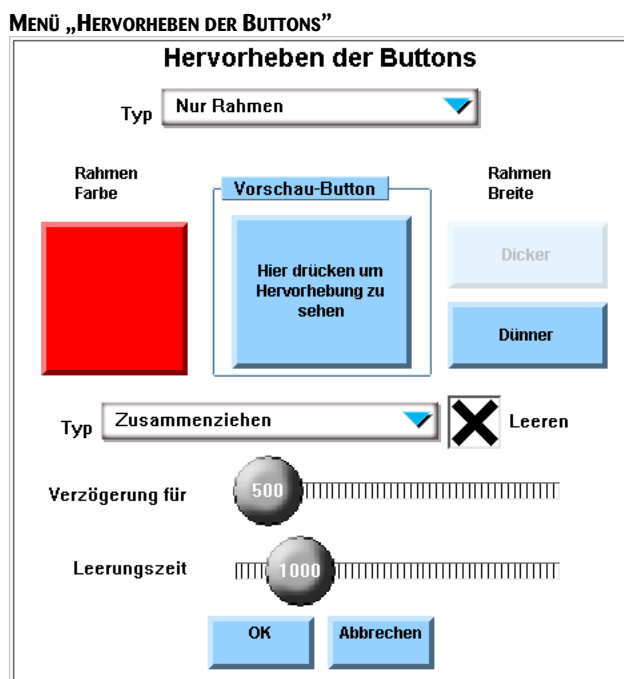
Hinweis: Sie können den Button *Anleitung* auswählen, um den Augensteuerungs-Assistenten zu starten. Dieser Assistent bietet Erklärungen über den Kalibrierungsvorgang sowie ein Demonstrationsvideo. Er führt Sie auch durch den Kalibrierungsvorgang.

Wählen Sie den Button **Schließen** aus, um das Menü *Status Augensteuerung* zu schließen.

20. Weitere Informationen über das Aktivieren und Anpassen der erweiterten Einstellungen der Augensteuerung finden Sie unter **Ändern der erweiterten Einstellung – Augensteuerung**.
21. Wählen Sie den Button **OK** aus, um die Einstellungen zu speichern und das Menü *Einstellung – Augensteuerung* zu schließen.
22. Wählen Sie den Button **OK** aus, um das Menü *Setup* zu schließen.

Ändern der Einstellungen zum Hervorheben von Buttons

Die Auswahlmethode der Augensteuerung verwendet Bildschirmhervorhebungen, um Elemente auf dem Touchscreen für die Auswahl verfügbar zu machen. Mit dem Menü *Hervorheben der Buttons* können Sie das Erscheinungsbild und die Funktionsweise der Bildschirmhervorhebung anpassen, damit sie leichter zu erkennen ist.



Das Menü *Hervorheben der Buttons* enthält die folgenden Steuerelemente:

- | | |
|------------------------|---|
| <i>Typ</i> | Verwenden Sie das Dropdownmenü <i>Typ</i> , um den Hervorhebungstyp auszuwählen: <i>Ganzer Button</i> oder <i>Nur Rahmen</i> . |
| <i>Rahmenfarbe</i> | Verwenden Sie den Button <i>Rahmenfarbe</i> , um das Menü <i>Farbpalette</i> zu öffnen und die gewünschte Rahmenfarbe auszuwählen (oder zu erstellen). Wenn Sie die gewünschte Farbe ausgewählt haben, wählen Sie den Button <i>OK</i> aus, und schließen Sie das Menü <i>Farbpalette</i> . |
| <i>Rahmen Breite</i> | Wählen Sie den Button <i>Dicker</i> aus, um die Breite des Rahmens zu vergrößern. Wählen Sie den Button <i>Dünner</i> aus, um die Breite des Rahmens zu verringern. |
| <i>Vorschau-Button</i> | Wählen Sie den <i>Vorschau-Button</i> aus, um eine Vorschau der aktuellen Hervorhebungseinstellungen anzuzeigen. |

<i>Typ</i>	Verwenden Sie das Dropdownmenü <i>Typ</i> , um die Füllfarbe für das aktuell hervorgehobene Objekt festzulegen. <i>Keiner</i> , <i>Auffüllen</i> oder <i>Zusammenziehen</i> (von den äußeren Kanten nach innen).
<i>Leeren</i>	Wählen Sie das Kontrollkästchen <i>Leeren</i> aus, wenn ein Objekt, das Sie angesehen (jedoch nicht ausgewählt) haben, die Füllfarbe für kurze Zeit behalten soll, bevor es geleert wird (dadurch werden die Schieber <i>Verzögerung für Leerung</i> und <i>Leerungszeit</i> aktiviert).
<i>Verzögerung</i>	Verwenden Sie den Schieber <i>Verzögerung</i> , um den Zeitraum anzugeben, für den die Software warten soll, bevor die Füllfarbe eines Bildschirmobjekts geleert wird.
<i>Leerungszeit</i>	Verwenden Sie den Schieber <i>Leerungszeit</i> , um den Zeitraum festzulegen, in dem die Füllfarbe eines Bildschirmobjekts vollständig geleert werden soll.
<i>OK/Abbrechen</i>	Wählen Sie den Button <i>OK</i> aus, um die aktuellen Einstellungen zu akzeptieren. Wählen Sie den Button <i>Abbrechen</i> aus, um das Menü <i>Hervorheben der Buttons</i> ohne Änderungen zu schließen.

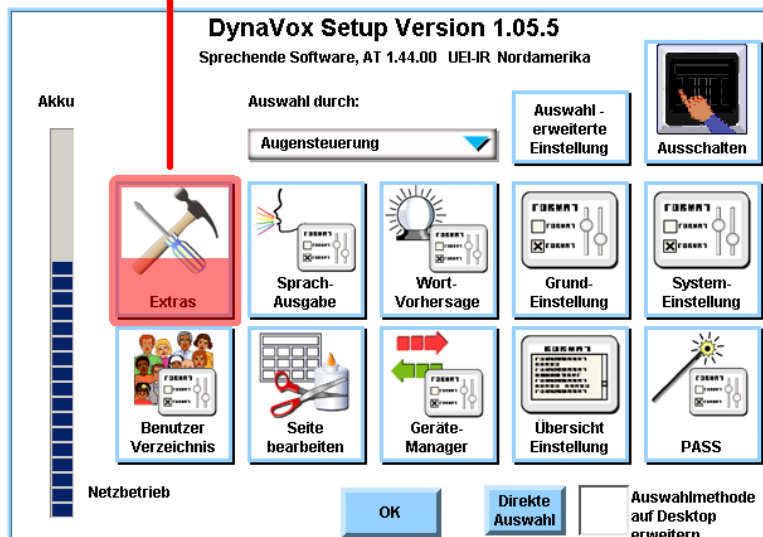


Hinweis: Wenn die aktuelle Auswahlmethode und der aktuelle Hervorhebungstyp die Leerungsfunktion nicht unterstützen, werden das Dropdownmenü *Typ*, das Kontrollkästchen *Leeren* und die Schieber *Verzögerung für* und *Leerungszeit* nicht angezeigt.

Wenn im Dropdownmenü *Typ* die Optionen *Auffüllen* oder *Zusammenziehen* festgelegt sind, wird das Objekt, das ausgewählt werden soll, von der Software hervorgehoben und mit der Füllfarbe „gefüllt“. Die folgenden Beispiele zeigen den Unterschied zwischen den beiden Farbfüllertypen.

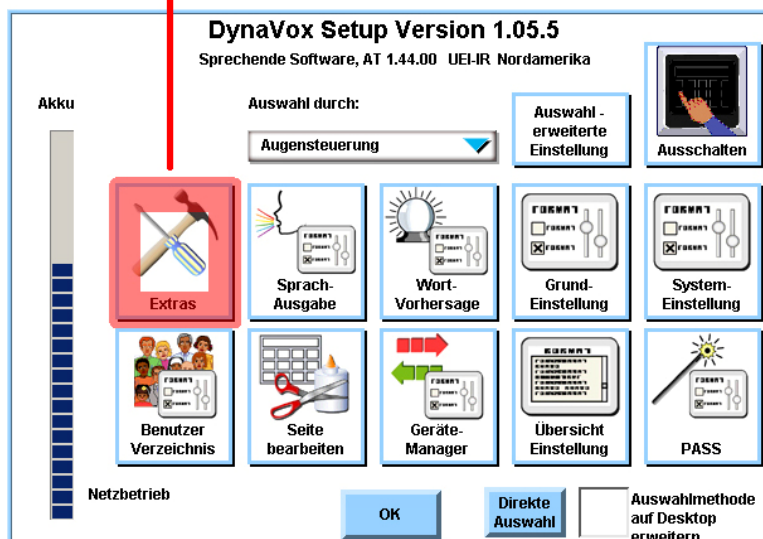
BEISPIEL FÜR DEN FARBFÜLLERTYP „AUFFÜLLEN“

Leeren - Auffüllen



BEISPIEL FÜR DEN FARBFÜLLERTYP „ZUSAMMENZIEHEN“

Leeren - Zusammenziehen



Wenn das Kontrollkästchen *Leeren* aktiviert ist, verlieren die Bildschirmobjekte ihre Füllung nicht sofort, nachdem der Cursor von ihnen fortbewegt wurde. Der Schieber *Verzögerung* zeigt an, wie lange ein Objekt seine Füllung beibehält, bevor die Leerung beginnt. Der Schieber *Leerungszeit* gibt an, wie lange es dauert, bis die Bildschirmobjekte ihre Füllung vollständig verlieren.



Hinweis: Die Option *Leeren* ermöglicht es dem Nutzer die bereits geleistete Verweildauer bei der Auswahl eines Objektes nicht zu verlieren, auch wenn der Blick kurzzeitig vom Objekt abweicht. Dies kann Nutzern die Möglichkeit geben erfolgreich kleinere Objekte auswählen zu können als dies normalerweise möglich wäre.

Ändern der erweiterten Einstellung – Augensteuerung

Bei Verwendung der Auswahlmethode der Augensteuerung können Sie festlegen, dass die Series 5 Software eine bestimmte Aktion ausführt, wenn Ihre Augen für einen festgelegten Zeitraum „verloren“ sind (sich außerhalb der Kalibrierung befinden). Sie können das Öffnen der Steuerseite, einen akustischen Alarm oder beides einstellen, um die Hilfe von Pflegepersonal anzufordern.



Hinweis: Wenn sich die Series 5-Software im Vollbildmodus befindet, müssen Sie vor dem Ausführen der folgenden Schritte die Titelleiste anzeigen. Wählen Sie auf einem nicht anwendungsspezifischen Vmax-Gerät den dreieckigen Button in der oberen rechten Ecke des Touchscreens aus. Wenn Sie ein anwendungsspezifisches Vmax-Gerät verwenden, wählen Sie den Hauptschalter und dann die *Mini Setup-Leiste* aus.

Um die erweiterten Einstellungen der Auswahlmethode der Augensteuerung zu aktivieren und anzupassen, gehen Sie folgendermaßen vor:

1. Wählen Sie in der Titelleiste den Button „Hauptmenü“ aus.
2. Wählen Sie im Haupt-Dropdownmenü **Setup** aus.
3. Wählen Sie im nächsten Dropdownmenü **Setup öffnen** aus. Das Menü *Setup* wird geöffnet.
4. Wählen Sie im Dropdownmenü *Auswahl durch* die Auswahlmethode **Augensteuerung** aus.
5. Wählen Sie den Button **Auswahl-erweiterte Einstellungen** aus. Das Menü *Einstellung – Augensteuerung* wird geöffnet.
6. Wählen Sie den Button **Erweiterte Einstellungen** aus. Das Menü *Erweiterte Einstellungen* wird geöffnet.

MENÜ „ERWEITERTE EINSTELLUNGEN“ FÜR DIE AUGENSTEUERUNG

7. Wählen Sie das Kontrollkästchen oben im Menü aus.
8. Wählen Sie das Dropdownmenü **berschreitung** aus und den Zeitraum, für den das Gerät den Kontakt zu Ihren Augen „verlieren“ muss, bevor von der Software eine Aktion ausgeführt wird.
9. Wählen Sie das Dropdownmenü **Aktion** aus und die Aktion, die ausgeführt werden soll.

<i>Steuerseite öffnen</i>	Das Popup der Steuerseite wird geöffnet, siehe unter Verwenden der Steuerseite .
<i>Alarm</i>	Das Gerät wird einen akustischen Alarm abgeben, um Pflegepersonal oder andere Personen in der Nähe darauf aufmerksam zu machen, dass das EyeMax-Zubehör den Kontakt zur Ihren Augen „verloren“ hat.
<i>Steuerseite und Alarm</i>	Das Popup der Steuerseite wird geöffnet und ein akustischer Alarm ertönt.

10. Um den für den Alarm verwendeten Ton zu ändern, wählen Sie den Button **Alarm ändern** aus. Verwenden Sie das Menü *Aufnahme auswählen*, um die Ordner Ihres Geräts zu durchsuchen und den Ton auszuwählen, den Sie verwenden möchten. Sobald Sie damit fertig sind, wählen Sie den Button **OK** aus. Der ausgewählte Ton wird neben dem Button *Alarm ändern* im Menü *Erweiterte Einstellungen* aufgelistet.
11. Um die Einstellungen der Steuerseite zu ändern, wählen Sie den Button zum Einstellen des Hotspots aus, siehe unter **Festlegen der Einstellungen der Steuerseite**.
12. Wählen Sie den Button **OK** aus, um das Menü *Erweiterte Einstellungen* zu schließen.
13. Wählen Sie den Button **OK** aus, um die Einstellungen zu speichern und das Menü *Einstellung – Augensteuerung* zu schließen.
14. Wählen Sie den Button **OK** aus, um das Menü *Setup* zu schließen.

Ändern der zusätzlichen Desktop-Einstellungen (für nicht anwendungsspezifische Vmax-Geräte)

Die Series 5 Software bietet zusätzliche Einstellungen für die Auswahlmethode der Augensteuerung, wenn diese auf den Windows-Desktop eines nicht anwendungsspezifischen Vmax-Geräts erweitert wird.



Hinweis: Wenn sich die Series 5-Software im Vollbildmodus befindet, müssen Sie vor dem Ausführen der folgenden Schritte die Titelleiste anzeigen. Wählen Sie auf einem nicht anwendungsspezifischen Vmax-Gerät den dreieckigen Button in der oberen rechten Ecke des Touchscreens aus. Wenn Sie ein anwendungsspezifisches Vmax-Gerät verwenden, wählen Sie den Hauptschalter und dann die *Mini Setup-Leiste* aus.

Gehen Sie folgendermaßen vor, um die zusätzlichen Einstellungen aufzurufen:

1. Wählen Sie in der Titelleiste den Button „Hauptmenü“ aus.
2. Wählen Sie im Haupt-Dropdownmenü **Setup** aus.
3. Wählen Sie im nächsten Dropdownmenü **Setup öffnen** aus. Das Menü *Setup* wird geöffnet.
4. Wählen Sie im Dropdownmenü *Auswahl durch* die Auswahlmethode **Augensteuerung** aus.
5. Wählen Sie den Button **Auswahl-erweiterte Einstellungen** aus. Das Menü *Einstellung – Augensteuerung* wird geöffnet.
6. Wählen Sie das Dropdownmenü **Auswahl** aus, und wählen Sie entweder die Option **Verweilen** oder **Blinzeln/Verweilen** aus.
7. Wählen Sie den Button **Verweilen** aus. Das Menü *Verweilen* wird geöffnet.
8. Wählen Sie den Button **mehr Desktop Einstell.** aus. Das Menü *Mehr Desktop Einstell.* wird geöffnet.

MENÜ „WEITERE DESKTOP-EINSTELLUNG – AUGENSTEUERUNG“

Das Bild zeigt ein Dialogfenster mit dem Titel **Mehr Desktop Einstell.** Oben links befindet sich ein Kontrollkästchen mit einem roten 'X', beschriftet mit **Animation für die Verweilzeit anzeigen**. Darunter ist ein Bereich mit dem Titel **Größe der Verweilbox**, der drei Auswahlmöglichkeiten enthält: **Klein** (mit einem roten 'X' im Kästchen), **Mittel** und **Groß**. Unter jeder Option ist ein quadratisches Diagramm dargestellt, das die relative Größe der Verweilbox veranschaulicht. Am unteren Rand des Fensters befinden sich zwei Buttons: **OK** und **Abbrechen**.

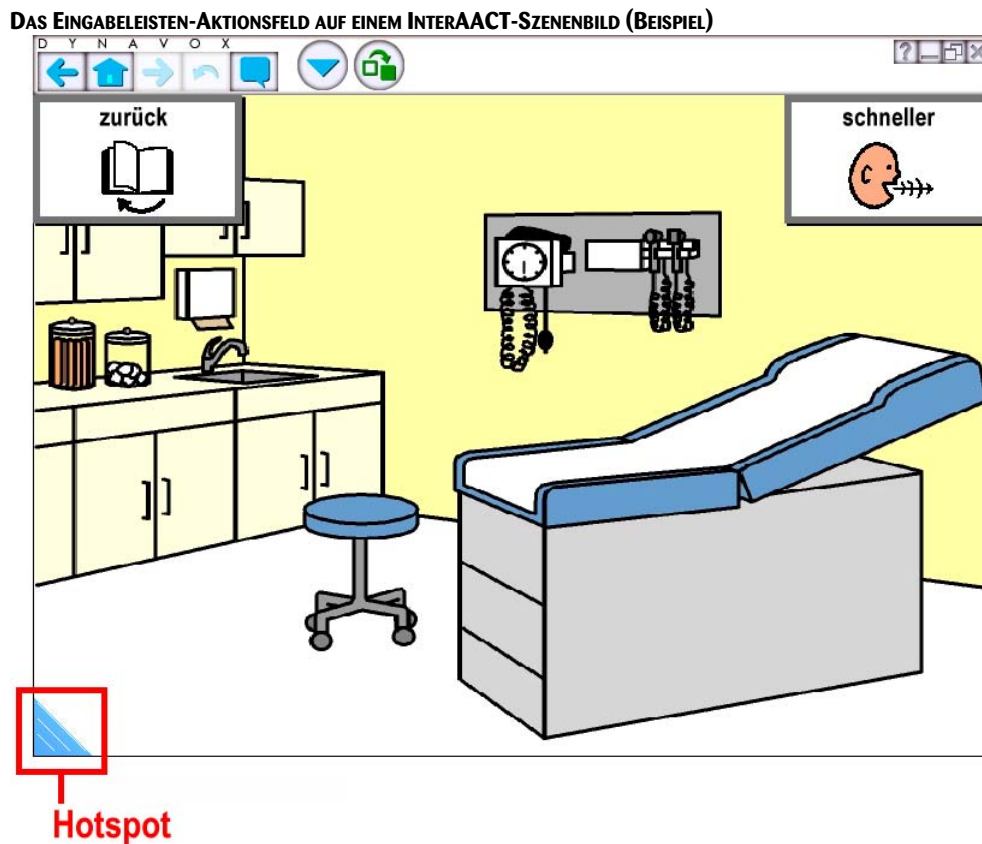
9. Wählen Sie das Kontrollkästchen **Animation für die Verweilzeit anzeigen** aus, wenn Sie beim Treffen einer Auswahl auf dem Windows-Desktop die Animation für die Verweilzeit anzeigen möchten.
10. Verwenden Sie das Gruppenfeld *Größe der Verweilbox*, um den Bereich festzulegen, in dem sich Ihre Augen während der Verweilzeit befinden müssen, damit die Auswahl registriert wird. Wählen Sie entweder das Kontrollkästchen **Klein**, **Mittel** oder **Groß** aus.
11. Wählen Sie den Button **OK** aus, um das Menü *Mehr Desktop Einstell* zu schließen.
12. Wählen Sie den Button **OK** aus, um das Menü *Verweilen* zu schließen.
13. Wählen Sie den Button **OK** aus, um die Einstellungen zu speichern und das Menü *Einstellung – Augensteuerung* zu schließen.
14. Wählen Sie den Button **OK** aus, um das Menü *Setup* zu schließen.

Wenn Sie nicht mehr auf den Windows-Desktop blicken und eine Verweildauer festgelegt haben, zeigt die Series 5 Software eine animierte Kreisscheibe an, die die Verweildauer angibt. Wenn Sie während der gesamten Animation auf die Verweilbox blicken, wird die Auswahl vorgenommen.

Verwenden der Steuerseite

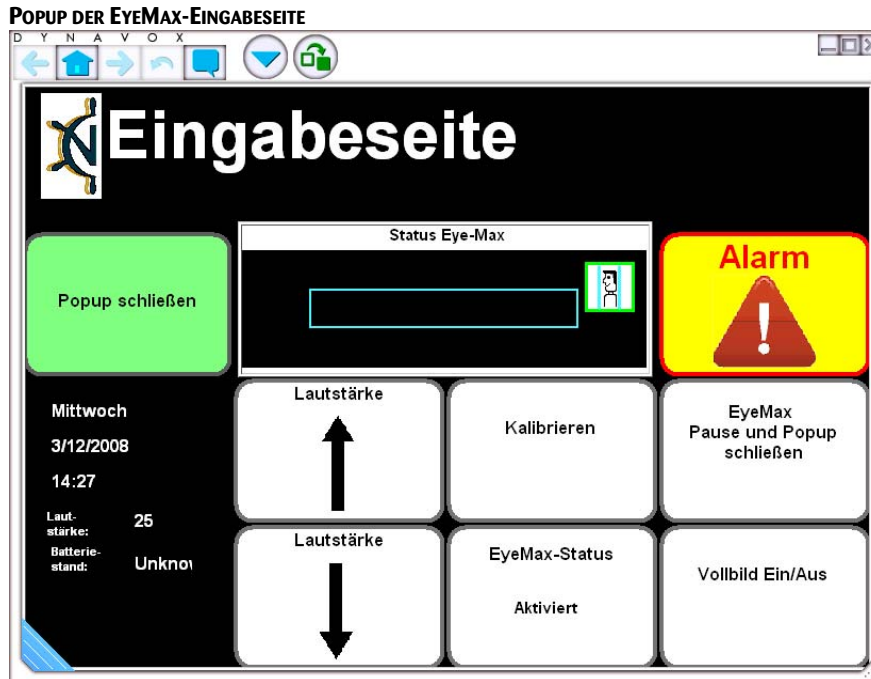
Mit der Series 5-Software können Sie ein Popup und eine Bildschirmtastatur zuordnen, die über eine einzige Auswahl immer verfügbar ist. Dieses Popup bzw. diese Bildschirmtastatur wird als „Steuerseite“ bezeichnet.

Die Steuerseite kann durch Auswahl des Hotspots geöffnet werden, das als blaues Dreieck wahlweise in der rechten oder linken unteren Ecke des Touchscreens angezeigt wird. Der Hotspot ist in Scanningmustern enthalten und wird immer im Vordergrund der aktuellen Seite angezeigt.



Bei Auswahl des Hotspots wird sofort das Popup bzw. die Bildschirmtastatur geöffnet, die Sie als Steuerseite zugeordnet haben. Die Steuerseite wird im Vordergrund der aktuellen Seite oder des Popups geöffnet. Wenn Sie eine Bildschirmtastatur verwenden, wird die aktuelle Bildschirmtastatur bei Auswahl des Hotspots durch die Steuerseite ersetzt.

Das Popup mit der Navigator Eingabeseite (siehe Beispiel unten) wurde als Standard Eingabeseite festgelegt. Weil es zur Verwendung mit der Augensteuerung entwickelt wurde. Es ermöglicht einen direkten Zugriff zum Status der Augensteuerung, der Kalibrierung und zu einem Alarm.



Festlegen der Einstellungen der Eingabeseite



Hinweis: Es wird empfohlen, die Standard Einstellseite zu verwenden. Dennoch ist es vielleicht sinnvoll die Größe und die Position des Hotspots anzupassen.



Hinweis: Wenn sich die Series 5-Software im Vollbildmodus befindet, müssen Sie vor dem Ausführen der folgenden Schritte die Titelleiste anzeigen. Wählen Sie auf einem nicht anwendungsspezifischen Vmax-Gerät den dreieckigen Button in der oberen rechten Ecke des Touchscreens aus. Wenn Sie ein anwendungsspezifisches Vmax-Gerät verwenden, wählen Sie den Hauptschalter und dann die *Mini Setup-Leiste* aus.

Führen Sie folgende Schritte aus, um die Einstellungen für das Popup der Steuerseite, die Bildschirmtastatur und den Hotspot festzulegen:

1. Wählen Sie in der Titelleiste den Button „Hauptmenü“ aus.
2. Wählen Sie im Haupt-Dropdownmenü **Setup** aus.
3. Wählen Sie im nächsten Dropdownmenü **Setup öffnen** aus. Das Menü *Setup* wird geöffnet.
4. Wählen Sie den Button **Grundeinstellungen** aus. Das Menü *Grundeinstellungen* wird geöffnet.
5. Wählen Sie die Registerkarte **Fortgeschritt** aus.

- Wählen Sie den Button **Einstellungen Hotspots** aus. Das Menü *Einstellungen Hotspots* wird geöffnet.

DAS MENÜ „EINSTELLUNGEN HOTSPOTS“

Einstellungen Hotspots

Hotspot zur Steuerseite

Position:

Größe:

Popup für Steuerseite

Bildschirmtastatur Steuerseite



Hinweis: Anstelle der Schritte 1 – 6 können Sie das Menü *Einstellungen Hotspots* auch öffnen, indem Sie den entsprechenden Button im Menü *Erweiterte Einstellungen* auswählen. Weitere Informationen finden Sie unter **Ändern der erweiterten Einstellung – Augensteuerung**.

- Wählen Sie das Kontrollkästchen **Hotspot zu Steuerseite** aus, um den Hotspot auf dem Touchscreen Ihres Vmax-Geräts anzuzeigen.
- Wählen Sie im Dropdownmenü **Position** die Ecke aus, in der der Hotspot angezeigt werden soll – *Unten links* oder *Unten rechts*.
- Wählen Sie im Dropdownmenü **Größe** die Größe des Hotspots aus – *Normal*, *Größer* oder *Maximalgröße*.



Hinweis: Wenn Sie das Standard-Popup als Einstellseite verwenden möchten (wird für die Auswahl mit Augensteuerung empfohlen), fahren Sie mit Schritt 12 fort.

- Wenn Sie das Popup, das sich öffnet wenn der Hotspot ausgewählt wird, ändern möchten, dann wählen Sie den Button **Popup für Einstellseite** (das Menü mit der Aufforderung *Wählen Sie ein Popup aus* öffnet sich). Danach beenden Sie diesen Schritt:
 - Navigieren Sie zu dem Verzeichnis mit dem gewünschten Popup, indem Sie eine der folgenden Methoden verwenden:

- Wählen Sie das Textfeld *Suche* aus, und geben Sie den exakten Namen des gesuchten Popups ein. Wählen Sie den Button **OK** aus, um die Systemtastatur zu schließen. Das entsprechende Popup wird in der rechten Ansicht hervorgehoben.
 - Durchsuchen Sie die Seitengruppen in der linken Ansicht manuell. Wenn Sie einen Ordner auswählen, wird sein Inhalt in der rechten Ansicht angezeigt. Wenn Sie ein Erweiterungsfeld auswählen, werden die Unterordner in der linken Ansicht angezeigt. Mit den Bildlaufleisten können Sie alle verfügbaren Optionen in beiden Ansichten anzeigen. Wählen Sie das gewünschte Popup in der rechten Ansicht aus.
- b. Wählen Sie den Button **OK** aus, um das Menü *Wählen Sie ein Popup aus* schließen. Der Name des ausgewählten Popups wird im Button des Menüs *Einstellungen Hotspots* angezeigt.
- 11.** Wählen Sie zur Auswahl der Bildschirmtastatur, die mit dem Hotspot auf einer Bildschirmtastatur geöffnet werden soll, den Button **Bildschirmtastatur Steuerseite** aus. (Das Menü *Bitte wählen Sie eine Bildschirmtastatur aus* wird geöffnet.) Schließen Sie anschließend diesen Schritt ab:
- a. Suchen Sie die gewünschte Bildschirmtastatur für die Steuerseite mit einer der folgenden Methoden:
- Wählen Sie das Textfeld *Suche* aus, und geben Sie den exakten Namen der gesuchten Bildschirmtastatur ein. Wählen Sie den Button **OK** aus, um die Systemtastatur zu schließen. Die entsprechende Bildschirmtastatur wird in der rechten Ansicht hervorgehoben.
 - Durchsuchen Sie die Seitengruppen in der linken Ansicht manuell. Wenn Sie einen Ordner auswählen, wird sein Inhalt in der rechten Ansicht angezeigt. Wenn Sie ein Erweiterungsfeld auswählen, werden die Unterordner in der linken Ansicht angezeigt. Mit den Bildlaufleisten können Sie alle verfügbaren Optionen in beiden Ansichten anzeigen. Wählen Sie die gewünschte Bildschirmtastatur in der rechten Ansicht aus.
- b. Wählen Sie den Button **OK** aus, um das Menü *Bitte wählen Sie eine Bildschirmtastatur aus* zu schließen. Der Name der ausgewählten Bildschirmtastatur wird im Button des Menüs *Einstellungen Hotspots* angezeigt.
- 12.** Wählen Sie den Button **OK** aus, um das Menü *Einstellungen Hotspots* zu schließen.
- 13.** Wählen Sie den Button **OK** aus, um das Menü *Grundeinstellung* zu schließen.
- 14.** Wählen Sie den Button **OK** aus, um das Menü *Setup* zu schließen.

Das zugeordnete Popup wird bei jedem Auswählen des Hotspot geöffnet, unabhängig von der aktuell geöffneten Seite oder dem aktuell geöffneten Popup.

Der Sprech-Button im Nachrichtenfenster

Normalerweise wird der ausgewählte Teil des Nachrichtenfensters automatisch gesprochen. Mit der Series 5-Software können Sie jedoch einen bestimmten Abschnitt des Nachrichtenfensters als Auswahlbereich für die Sprachwiedergabe des Nachrichtenfensterinhalts zuordnen. Wenn dieser Abschnitt („Sprech-Button“) aktiviert ist, können die restlichen Bereiche des Nachrichtenfensters nicht ausgewählt werden.

NACHRICHTENFENSTER MIT SPRECH-BUTTON (BEISPIEL)



Hinweis: Der Sprech-Button wurde vor allem für Benutzer der Auswahlmethoden „Mauspause“ und „Augensteuerung“ entworfen. Er ermöglicht diesen Benutzern, den Inhalt des Nachrichtenfensters zu lesen und zu überprüfen, ohne dass die Sprachwiedergabe des Vmax-Geräts aktiviert wird. Er kann jedoch auch für andere Auswahlmethoden hilfreich sein.

Festlegen der Einstellungen des Sprech-Buttons

Führen Sie folgende Schritte aus, um den Sprech-Button im Nachrichtenfenster zu aktivieren und seine Einstellungen festzulegen:

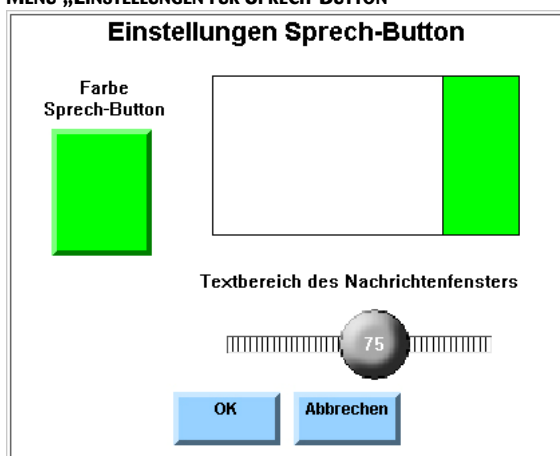


Hinweis: Wenn sich die Series 5-Software im Vollbildmodus befindet, müssen Sie zuerst die Titelleiste anzeigen. Wählen Sie auf einem nicht anwendungsspezifischen Vmax-Gerät den dreieckigen Button in der oberen rechten Ecke des Touchscreens aus. Wenn Sie ein anwendungsspezifisches Vmax-Gerät verwenden, wählen Sie den Hauptschalter und dann die *Mini Setup-Leiste* aus.

1. Wählen Sie in der Titelleiste den Button „Hauptmenü“ aus.

2. Wählen Sie im Haupt-Dropdownmenü **Setup** aus.
3. Wählen Sie im nächsten Dropdownmenü **Setup öffnen** aus. Das Menü *Setup* wird geöffnet.
4. Wählen Sie den Button **Grundeinstellungen** aus. Das Menü *Grundeinstellungen* wird geöffnet.
5. Wählen Sie das Kontrollkästchen **Sprech-Button anzeigen** aus.
6. Wählen Sie den Button **Einstellungen Sprech-Button** aus. Das Menü *Einstellungen Sprech-Button* wird geöffnet.

MENÜ „EINSTELLUNGEN FÜR SPRECH-BUTTON“



7. Um die Farbe des Sprech-Buttons zu ändern, wählen Sie den Button **Farbe Sprech-Button**, um das Menü *Farbpalette* zu öffnen, und führen Sie diesen Schritt dann zu Ende aus.
 - a. Wählen Sie die Farbe, die Sie verwenden möchten, auf der Registerkarte *Farben* aus. Wenn Sie benutzerdefinierte Farben gespeichert haben, können Sie die Registerkarte **Meine Farben** auswählen und dann eine der verfügbaren Farben auswählen. Im Quadrat auf der rechten Seite des Menüs *Farbpalette* wird nun die ausgewählte Farbe angezeigt.
 - b. Wählen Sie zum Schließen des Menüs *Farbpalette* den Button **OK** aus. Das Menü *Einstellungen Sprech-Button* wird aktualisiert und eine Vorschau des geänderten Sprech-Buttons angezeigt.
8. Legen Sie mit dem Schieberegler **Textbereich des Nachrichtenfensters** die Größe des Bereichs des Nachrichtenfensters fest, der zum Anzeigen von Text verwendet werden soll, sowie die Größe des Bereichs für den Sprech-Button. Wählen Sie die Schiebesteuerung aus, und ziehen Sie sie nach links, um den Sprech-Button zu verbreitern, oder ziehen Sie sie nach rechts, um ihn zu verschmälern. Das Quadrat über dem Schieberegler wird aktualisiert, um die aktuelle Einstellung wiederzugeben.



Hinweis: Wenn zurzeit eine andere Auswahlmethode als *Berühren* aktiv ist, wird durch die Auswahl der Schiebesteuerung das Menü *Wert eingeben* geöffnet und der aktuelle Wert angezeigt. Verwenden Sie zur Eingabe eines neuen Werts die nummerierten Tasten, und wählen Sie anschließend den Button **OK** aus. Der neue Wert wird auf der Schiebesteuerung angezeigt.

-
9. Wählen Sie den Button **OK** aus, um das Menü *Einstellungen Sprech-Button* zu schließen.
 10. Wählen Sie den Button **OK** aus, um das Menü *Grundeinstellung* zu schließen.
 11. Wählen Sie den Button **OK** aus, um das Menü *Setup* zu schließen.

Der Sprech-Button wird auf jeder Seite auf der rechten Seite des Nachrichtenfensters angezeigt.

KALIBRIERUNG

Das EyeMax-Zubehör muss ordnungsgemäß kalibriert werden, damit die Augen des Benutzers genau verfolgt werden und die gewünschte Auswahl auf dem Vmax-Bildschirm getroffen wird. In den folgenden Kapiteln wird der Kalibrierungsvorgang für das EyeMax-Zubehör beschrieben. In der ersten Methode wird das standardmäßige Popup der Eingabeleiste verwendet und in der zweiten Methode das Menü *Einstellung – Augensteuerung* (verfügbar im Menü *Setup*).

Das EyeMax-Zubehör kann mit beiden Methoden erfolgreich kalibriert werden, die erste Methode wird jedoch für Benutzer empfohlen, die die Kalibrierung selbst vornehmen, da sie direkter ist und dem Benutzer ermöglicht, während des gesamten Vorgangs größere Buttons auszuwählen.

Allgemeine Hinweise zur Kalibrierung

Berücksichtigen Sie bei der Kalibrierung des DynaVox EyeMax-Systems die folgenden allgemeinen Punkte:

- Zu Beginn kann die Kalibrierung des DynaVox EyeMax-System eine Herausforderung darstellen. In den meisten Fällen fällt die Kalibrierung mit der Zeit leichter, wenn Sie den Vorgang einige Male wiederholt haben.
- Die Series 5 Software bietet drei Kalibrierungsebenen:
 - **5 Ziele (gut):** Diese Ebene eignet sich normalerweise für fast alle Benutzer. Die meisten Benutzer erzielen gute Kalibrierungspunktezahlen damit.
 - **9 Ziele (besser):** Diese fortgeschrittene Ebene sollte von Benutzern verwendet werden, die mit 5 Ziele (gut) keine zufriedenstellende Kalibrierung erzielen.
 - **16 Ziele (am besten):** Diese Ebene sollte von Benutzern verwendet werden, die am Windows-Desktop arbeiten möchten (auf anwendungsspezifischen Vmax-Geräten). Dies erfordert eine präzisere Kalibrierung und bessere Kontrolle.

Die Anzahl der Kalibrierungsziele wird im Dropdownmenü *Anzahl der Ziele* im Menü *Einstellung – Augensteuerung* festgelegt. Weitere Informationen finden Sie unter ***Einstellungen für die Auswahlmethode der Augensteuerung***.

Kalibrieren der Augensteuerung (über die Eingabeleiste für die Augensteuerung)

Das Zubehör Eye-Max sollte kalibriert werden um als Auswahlmethode über Augensteuerung so genau wie möglich zu funktionieren. Die Augenposition muss vom Gerät festgestellt und die Augenbewegungen verfolgt werden können. Möglicherweise müssen Sie das EyeMax-Zubehör aus verschiedenen Gründen (wie z. B. Ermüdung, Wechsel der Position usw.) mehrmals täglich erneut kalibrieren.



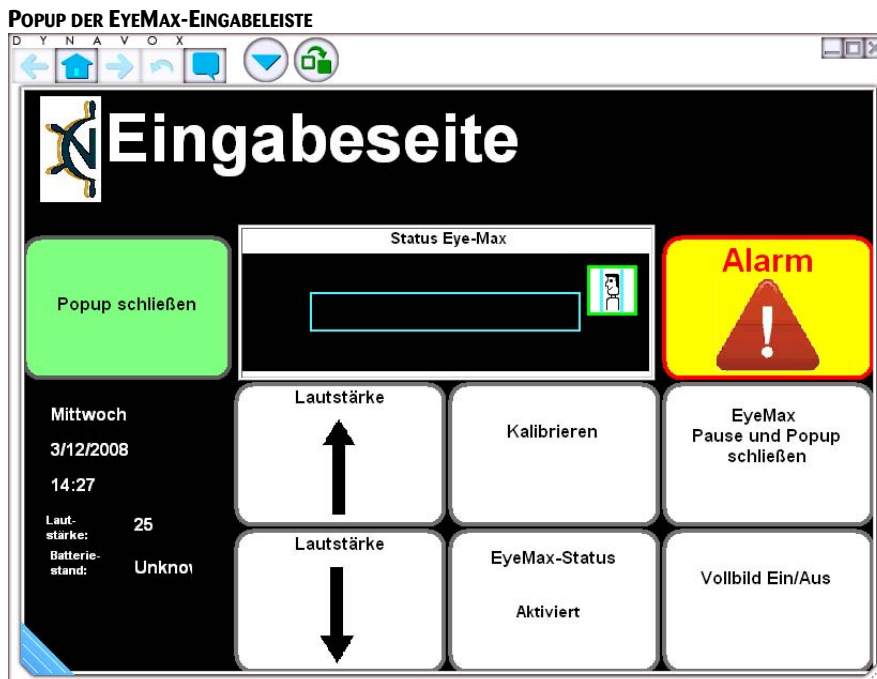
Hinweis: Wenn Sie das EyeMax-Zubehör zum ersten Mal kalibrieren, stellen Sie sicher, dass alle Optionen im Menü *Einstellung – Augensteuerung* ordnungsgemäß festgelegt wurden. Weitere Informationen finden Sie unter **Einstellungen für die Auswahlmethode der Augensteuerung**.



Hinweis: Die für die Augensteuerung empfohlene Einstellseite nennt sich *Steuerseite Eyemax (Nav).epg*. Sie müssen gegebenenfalls die Einstellseite, die sich durch Auswahl des Hotspot öffnet definieren (siehe **Festlegen der Einstellungen der Steuerseite**).

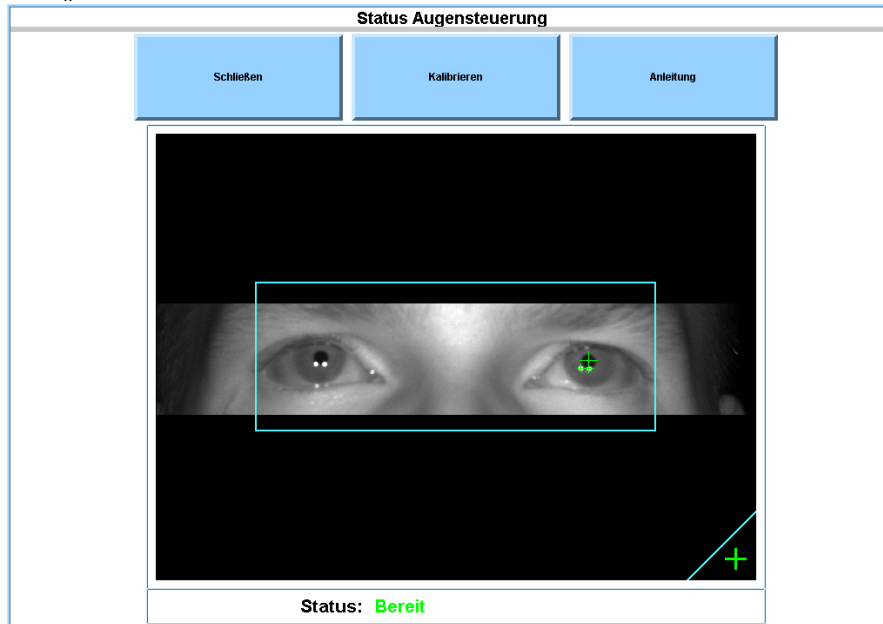
Um das EyeMax-Zubehör mithilfe der Eingabeleiste zu kalibrieren, gehen Sie folgendermaßen vor:

1. Stellen Sie sicher, dass das DynaVox EyeMax-System ordnungsgemäß positioniert ist. Weitere Informationen finden Sie unter **Ordnungsgemäße Befestigung**.
2. Wählen Sie das Eingabeleisten-Aktionsfeld (ein blaues Dreieck) in der unteren Ecke des Touchscreens aus. Das Popup für die Eingabeleiste wird geöffnet.



3. Wählen Sie den Button **EyeMax-Status** aus. Das Menü *Status der Augensteuerung* wird geöffnet.

MENÜ „STATUS DER AUGENSTEUERUNG“



Hinweis: Man kann die Darstellung in diesem Menü wechseln und entweder das Live-Bild der Kamera oder nur die Augensymbole (grünes Fadenkreuz, das die Pupille des jeweiligen Auges repräsentiert), anzeigen zu lassen. Um das Bild zu wechseln, wählen Sie den dreieckigen Button in der unteren rechten Ecke des Sichtfensters. Wenn die Abbildung das Live-Bild der Kamera zeigt, ist auf dem Button das Fadenkreuz Symbol abgebildet. Wenn die Abbildung nur die Illustration der Augen zeigt, ändert sich das Symbol und wird zu einem Auge.



Hinweis: Wenn Sie das EyeMax-Zubehör zum ersten Mal kalibrieren, wird empfohlen, dass Sie den Button *Anleitung* auswählen, um den Augensteuerungs-Assistenten zu starten, der Sie durch den Kalibrierungsprozess führt und ein Lernvideo enthält.

4. Verwenden Sie das Menü *Status der Augensteuerung*, um sicherzustellen, dass folgende Bedingungen erfüllt sind:
 - Beide Augen werden innerhalb des blauen Felds angezeigt (ein grünes Fadenkreuz wird auf jedem Auge angezeigt, das aktuell registriert wird).
 - Die Anzeige *Status* unten im Menü ist „Bereit“.
 - Beide LEDs auf der Vorderseite des EyeMax-Zubehörs leuchten konstant grün und blinken nicht.

Ändern Sie ggf. Ihre Position oder die Position des Geräts.

5. Wählen Sie den Button **Kalibrieren** aus.



Hinweis: Es ist wichtig, während des Kalibrierungsvorgangs entspannt zu bleiben. Eine übermäßige Anspannung Ihres Körpers oder Ihres Blicks könnte die Kalibrierung beeinträchtigen. Sie sollten in Ihrer normalen Position so locker wie möglich bleiben und mit Ihren Augen die Ziele entspannt verfolgen.

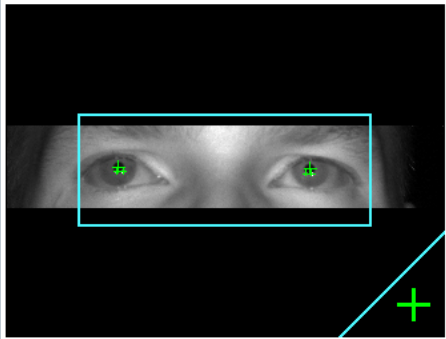
- Die Farbe des Touchscreens ändert sich, der Touchscreen leert sich und ein Ziel wird angezeigt. Das Ziel dreht und verkleinert sich. Verfolgen Sie den Mittelpunkt des Ziels mit Ihren Augen. Blicken Sie so lange auf das Ziel, bis Sie ein Klickgeräusch hören.



Hinweis: Wenn das EyeMax-Zubehör Schwierigkeiten bei der Registrierung Ihrer Augen für dieses Ziel hat, wird das Menü *Fehler beim Kalibrieren des Ziels* mit den Optionen *Ziel wiederholen* oder *Abbrechen* der Kalibrierung angezeigt.

- Wiederholen Sie Schritt 6, bis Sie alle von der Software angezeigten Ziele zur Kalibrierung verwendet haben.
- Das Menü *Kalibrierungspunktzahl* wird geöffnet, und die Ergebnisse Ihrer Kalibrierung werden angezeigt. Es werden auch die vorherigen Kalibrierungspunktezahlen angezeigt.

MENÜ „KALIBRIERUNGSPUNKTZAH“

Kalibrierungspunktzahl		
Undeutlichstes Ziel verbessern	Kalibrierung übernehmen	Vorherige Kalibrierung verwenden
	Neue Punktzahl Links: 5, Rechts: 6	Vorherige Punktzahl Links: 17, Rechts: 9
	Richtlinie für die Punktvergabe 0 - 10 Hervorragend 10 - 20 Gut 20 - 30 Ausreichend 30+ Mangelhaft	



Hinweis: Man kann die Darstellung in diesem Menü wechseln und entweder das Live-Bild der Kamera oder nur die Augensymbole (grünes Fadenkreuz, das die Pupille des jeweiligen Auges repräsentiert), anzeigen zu lassen. Um das Bild zu wechseln, wählen Sie den dreieckigen Button in der unteren rechten Ecke des Sichtfensters. Wenn die Abbildung das Live-Bild der Kamera zeigt, ist auf dem Button das Fadenkreuz Symbol abgebildet. Wenn die Abbildung nur die Illustration der Augen zeigt, ändert sich das Symbol und wird zu einem Auge.

- Wenn Sie Ihre Kalibrierungspunktezahle verbessern möchten, wählen Sie den Button **Undeutlichstes Ziel verbessern**, und kehren Sie zu Schritt 6 zurück.
 - Um die neuen Kalibrierungspunktezahlen zu übernehmen, wählen Sie den Button **Kalibrierung übernehmen** aus.
 - Um die aktuellen Kalibrierungspunktezahlen zu verwerfen, wählen Sie den Button **Vorherige Kalibrierung verwenden** aus.
9. Wählen Sie den Button **Popup schließen** aus, um das Popup der Steuerseite zu schließen.



Hinweis: Wenn Sie Schwierigkeiten bei der Kalibrierung des DynaVox EyeMax-Systems haben, lesen Sie die Tipps zur Fehlerbehebung und Lösungen unter **Kalibrierungsprobleme**.

Kalibrieren der Augensteuerung über die Systemmenüs

Das Zubehör Eye-Max sollte kalibriert werden um als Auswahlmethode über Augensteuerung so genau wie möglich zu funktionieren. Die Augenposition muss vom Gerät festgestellt und die Augenbewegungen verfolgt werden können. Möglicherweise müssen Sie das EyeMax-Zubehör aus verschiedenen Gründen (wie z. B. Ermüdung, Wechsel der Position usw.) mehrmals täglich erneut kalibrieren. Die Menüs der Series 5 Software erleichtern den Kalibrierungsvorgang des EyeMax-Zubehörs.



Hinweis: Wenn Sie das EyeMax-Zubehör zum ersten Mal kalibrieren, stellen Sie sicher, dass alle Optionen im Menü *Einstellung – Augensteuerung* ordnungsgemäß festgelegt wurden. Weitere Informationen finden Sie unter **Einstellungen für die Auswahlmethode der Augensteuerung**.

Um das EyeMax-Zubehör mithilfe der Systemmenüs zu kalibrieren, gehen Sie folgendermaßen vor:

1. Stellen Sie sicher, dass das DynaVox EyeMax-System ordnungsgemäß positioniert ist. Weitere Informationen finden Sie unter **Ordnungsgemäße Befestigung**.



Hinweis: Wenn sich die Series 5-Software im Vollbildmodus befindet, müssen Sie zuerst die Titelleiste anzeigen. Wählen Sie auf einem nicht anwendungsspezifischen Vmax-Gerät den dreieckigen Button in der oberen rechten Ecke des Touchscreens aus. Wenn Sie ein anwendungsspezifisches Vmax-Gerät verwenden, wählen Sie den Hauptschalter und dann die *Mini Setup-Leiste* aus.

2. Wählen Sie in der Titelleiste den Button „Hauptmenü“ aus.

3. Wählen Sie im Haupt-Dropdownmenü **Setup** aus.
4. Wählen Sie im nächsten Dropdownmenü **Setup öffnen** aus. Das Menü *Setup* wird geöffnet.
5. Stellen Sie sicher, dass im Dropdownmenü *Auswahl durch* die Option *Augensteuerung* eingestellt ist. Wenn dies nicht der Fall ist, verwenden Sie das Dropdownmenü, um **Augensteuerung** auszuwählen.
6. Wählen Sie den Button **Auswahl-erweiterte Einstellungen** aus. Das Menü *Einstellung – Augensteuerung* wird geöffnet.
7. Bestätigen Sie die Einstellungen im Feld *Einstellungen Kalibrierung* für die Anzahl der Ziele und der zu kalibrierenden Augen. Um diese Einstellungen zu ändern, wählen Sie das Dropdownmenü **Anzahl der Ziele** und die entsprechende Option aus, und aktivieren oder deaktivieren Sie die Kontrollkästchen nach Bedarf.



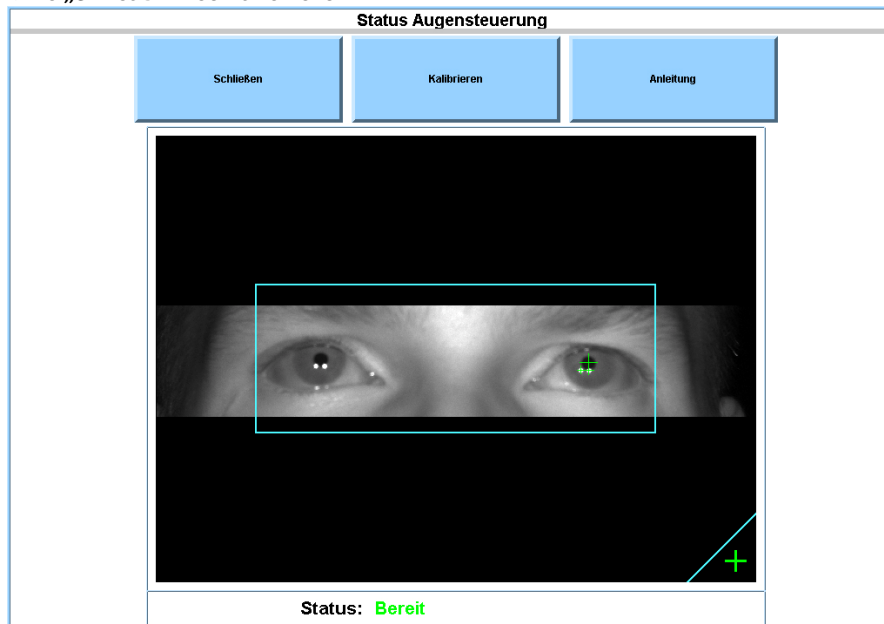
Hinweis: Es wird empfohlen, die Option *5 Ziele (gut)* auszuwählen, da dies der kürzeste Vorgang für eine genaue Kalibrierung ist. Die anderen beiden Optionen können verwendet werden, wenn Sie über die Option *5 Ziele (gut)* keine genaue Kalibrierung vornehmen können..



Wenn Sie die EyeMax-Hardware kalibrieren möchten, ohne die aktuellen Einstellungen zu überprüfen, wählen Sie den Button *Kurzkalibrierung* im Menü *Einstellung – Augensteuerung* aus, und fahren Sie mit Schritt 11 fort.

8. Wählen Sie den Button **Status der Augensteuerung** aus. Das Menü *Status der Augensteuerung* wird geöffnet.

MENÜ „STATUS DER AUGENSTEUERUNG“





Hinweis: Man kann die Darstellung in diesem Menü wechseln und entweder das Live-Bild der Kamera oder nur die Augensymbole (grünes Fadenkreuz, das die Pupille des jeweiligen Auges repräsentiert), anzeigen zu lassen. Um das Bild zu wechseln, wählen Sie den dreieckigen Button in der unteren rechten Ecke des Sichtfensters. Wenn die Abbildung das Live-Bild der Kamera zeigt, ist auf dem Button das Fadenkreuz Symbol abgebildet. Wenn die Abbildung nur die Illustration der Augen zeigt, ändert sich das Symbol und wird zu einem Auge.



Hinweis: Wenn Sie das EyeMax-Zubehör zum ersten Mal kalibrieren, wird empfohlen, dass Sie den Button *Anleitung* auswählen, um den Augensteuerungs-Assistenten zu starten, der Sie durch den Kalibrierungsprozess führt und ein Lernvideo enthält.

9. Verwenden Sie das Menü *Status der Augensteuerung*, um sicherzustellen, dass folgende Bedingungen erfüllt sind:
 - Beide Augen werden innerhalb des blauen Felds angezeigt (ein grünes Fadenkreuz wird auf jedem Auge angezeigt, das derzeit nachverfolgt wird).
 - Die Anzeige *Status* unten im Menü ist „Bereit“.
 - Beide LEDs auf der Vorderseite des EyeMax-Zubehörs leuchten konstant grün und blinken nicht.

Ändern Sie ggf. Ihre Position oder die Position des Geräts.

10. Wählen Sie den Button **Kalibrieren** aus.



Hinweis: Es ist wichtig, während des Kalibrierungsvorgangs entspannt zu bleiben. Eine übermäßige Anspannung Ihres Körpers oder Ihres Blicks könnte die Kalibrierung beeinträchtigen. Sie sollten in Ihrer normalen Position so locker wie möglich bleiben und mit Ihren Augen die Ziele entspannt verfolgen.

11. Die Farbe des Touchscreens ändert sich, der Touchscreen leert sich und ein Ziel wird angezeigt. Das Ziel dreht und verkleinert sich. Verfolgen Sie den Mittelpunkt des Ziels mit Ihren Augen. Blicken Sie so lange auf das Ziel, bis Sie ein Klickgeräusch hören.



Hinweis: Wenn das EyeMax-Zubehör Schwierigkeiten bei der Registrierung Ihrer Augen für dieses Ziel hat, wird das Menü *Fehler beim Kalibrieren des Ziels* mit den Optionen *Ziel wiederholen* oder *Abbrechen* der Kalibrierung angezeigt.

12. Wiederholen Sie Schritt 11, bis Sie alle von der Software angezeigten Ziele zur Kalibrierung verwendet haben.
13. Das Menü *Kalibrierungspunktzahl* wird geöffnet, und die Ergebnisse Ihrer Kalibrierung werden angezeigt. Es werden auch die vorherigen Kalibrierungspunktezahlen angezeigt.

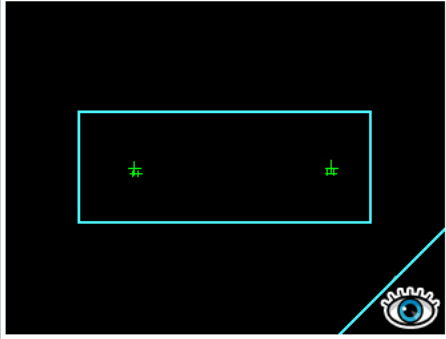
MENÜ „KALIBRIERUNGSPUNKTZAHL“

Kalibrierungspunktzahl

Undeutlichstes Ziel verbessern

Kalibrierung übernehmen

Vorherige Kalibrierung verwenden



Neue Punktzahl

Links: 5, Rechts: 6

Vorherige Punktzahl

Links: 17, Rechts: 9

Richtlinie für die Punktvergabe

0 - 10 Hervorragend
10 - 20 Gut
20 - 30 Ausreichend
30+ Mangelhaft



Hinweis: Man kann die Darstellung in diesem Menü wechseln und entweder das Live-Bild der Kamera oder nur die Augensymbole (grünes Fadenkreuz, das die Pupille des jeweiligen Auges repräsentiert), anzeigen zu lassen. Um das Bild zu wechseln, wählen Sie den dreieckigen Button in der unteren rechten Ecke des Sichtfensters. Wenn die Abbildung das Live-Bild der Kamera zeigt, ist auf dem Button das Fadenkreuz Symbol abgebildet. Wenn die Abbildung nur die Illustration der Augen zeigt, ändert sich das Symbol und wird zu einem Auge.

- Wenn Sie Ihre Kalibrierungspunktezahl verbessern möchten, wählen Sie den Button **Undeutlichstes Ziel verbessern**, und kehren Sie zu Schritt 11 zurück.
- Um die neuen Kalibrierungspunktezahlen zu übernehmen, wählen Sie den Button **Kalibrierung übernehmen** aus.
- Um die aktuellen Kalibrierungspunktezahlen zu verwerfen, wählen Sie den Button **Vorherige Kalibrierung verwenden** aus.

14. Wählen Sie zum Schließen des Menüs *Einstellung – Augensteuerung* den Button **OK** aus.

15. Wählen Sie den Button **OK** aus, um das Menü *Setup* zu schließen.



Hinweis: Wenn Sie Schwierigkeiten bei der Kalibrierung des DynaVox EyeMax-Systems haben, lesen Sie die Tipps zur Fehlerbehebung und Lösungen unter **Kalibrierungsprobleme**.

DER NAVIGATOR-BENUTZER

Das EyeMax-Zubehör funktioniert mit allen auf dem DynaVox Vmax-Gerät verfügbaren Seitengruppen, auch mit benutzerdefinierten Seiten. Version 1.05 der Series 5 Software enthält jedoch einen Benutzer, der ausschließlich für die Auswahlmethode „Augensteuerung“ entworfen wurde. Dieser Benutzer wird als „Navigator“ bezeichnet.



Referenz: Der Navigator-Benutzer ist im Lieferumfang der mit Version 1.05 (oder höher) der Series 5 Software gelieferten Vmax-Geräte enthalten. Wenn Sie Ihre Vmax-Software auf Version 1.05 aktualisiert haben, müssen Sie den Navigator-Benutzer von der mit dem EyeMax-Zubehör gelieferten CD installieren. Anleitungen zum Import des Navigator-Benutzers finden Sie in der Dokumentation der CD.

Der Navigator wurde für lese- und schreibkundige Benutzer von UK-Geräten entworfen, denen kein Hilfspersonal oder Schulungsmöglichkeiten zur Verfügung stehen oder für Benutzer von UK-Geräten im Schulalter. Der Navigator bietet intuitive, mühelose Handhabung sowie schnelle und einfache Kommunikationsmethoden.

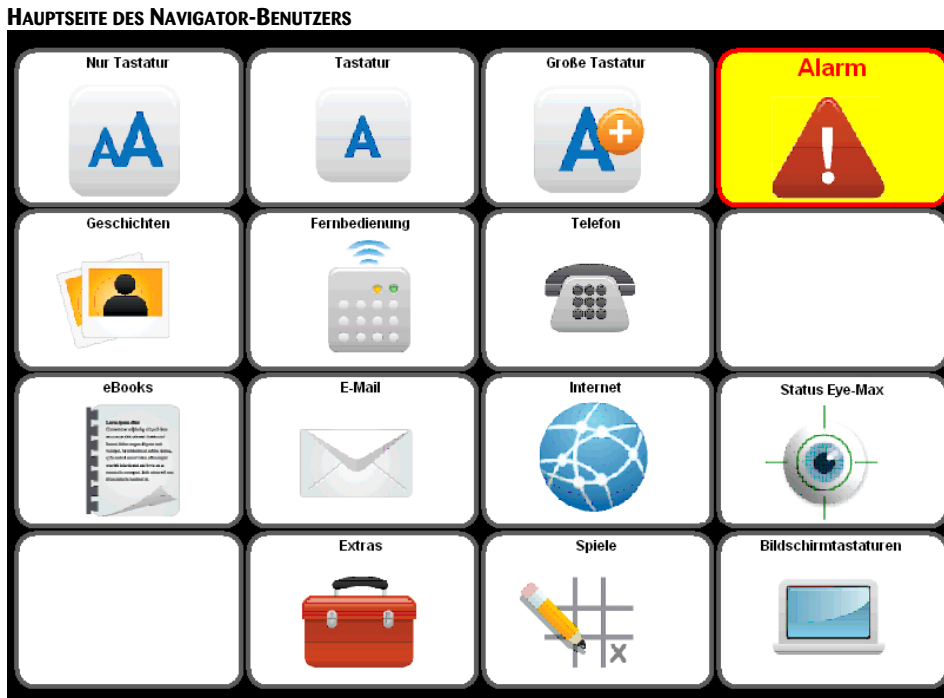
Der Navigator wurde entwickelt, um die Flexibilität und Fähigkeiten der Auswahlmethode der Augensteuerung zu nutzen. Die Buttons sind größer und mit dem EyeMax-Zubehör einfacher auszuwählen, und das standardmäßige Popup der Steuerseite bietet einfachen Zugriff auf die EyeMax-Kalibrierungsmenüs.



Hinweis: Das EyeMax-Zubehör und die Auswahlmethode der Augensteuerung kann auch von Series 5-Benutzern verwendet werden, die nicht über den Navigator verfügen. Der Navigator-Benutzer kann ebenso mit anderen Auswahlmethoden als der Augensteuerung verwendet werden.

Die Hauptseite des Navigator-Benutzers

Die Hauptseite des Navigator-Benutzers enthält 16 Buttons (einer davon ist leer und kann selbst angepasst werden).



- **Nur Tastatur:** Auf dieser Seite wird eine Tastatur im Vollbildmodus zum Schreiben von neuen Nachrichten bereitgestellt. Außerdem können Sie hier auf Vorhersage-Buttons zugreifen.
- **Tastatur:** Auf dieser Seite wird eine detaillierte Tastatur im Vollbildmodus zum Schreiben von neuen Nachrichten bereitgestellt. Außerdem können Sie hier auf Vorhersage-Buttons sowie auf Kurzausdrücke und Schlagwörter für jeden Buchstaben zugreifen.
- **Große Tastatur:** Auf dieser Seite werden sehr große Ziele für die Buchstaben bereitgestellt. Diese Seite kann verwendet werden, wenn der Benutzer ermüdet oder Schwierigkeiten bei der Auswahl kleinerer Ziele hat (oder wenn die Umstände größere Ziele erfordern).
- **Alarm:** Dieser Button lässt einen akustischen Alarm ertönen, um die Aufmerksamkeit von Pflegepersonen in der Nähe zu erregen.
- **Geschichten:** Auf dieser Seite können Sie ein Bild anzeigen und dann Aussagen oder Fragen zu dem Bild eingeben. Es bietet eine gute Vorlage zum Erzählen von Geschichten.
- **Fernbedienung:** Durch die Auswahl dieses Buttons wird die Hauptseite der Fernbedienung geöffnet, mit der Sie Ihr Vmax-Gerät zur Steuerung elektronischer Geräte wie Fernseher, DVD-Player, Radios und weiterer Geräte verwenden können.



Referenz: Weitere Informationen zur Fernbedienung finden Sie in **Kapitel 17** der Series 5-Hilfedatei Ihres Vmax-Geräts bzw. auf der CD.

- **Telefon:** Auf dieser Seite sind Tools enthalten, mit denen Sie Telefonanrufe mit einem Tash-, GEWA- oder AbleNet PRISM-Telefon (oder einem DynaVox PhoneIT-Gerät) tätigen oder empfangen können. Außerdem enthält sie Links zu Seiten mit Phrasen, die für das Telefongespräch verwendet werden können.
- **eBooks:** Mit dieser Seite können Sie Bücher im elektronischen Format importieren, öffnen und lesen.



Referenz: Weitere Informationen über eBooks finden Sie in **Kapitel 18** der Series 5-Hilfdatei Ihres Vmax-Geräts bzw. auf der CD.

- **E-Mail:** Mit dieser Seite können Sie schnell und einfach E-Mail-Nachrichten senden, erhalten und lesen. (Sie müssen über einen E-Mail-Dienst und eine aktive Internetverbindung verfügen, um diese Seite verwenden zu können.)
- **Internet:** Diese Seite stellt Tools für den Zugriff auf das Internet bereit. (Sie müssen über eine aktive Internetverbindung verfügen, um diese Seite verwenden zu können.)
- **Status Eye-Max:** Auf dieser Seite wird die Positionierung und der Kalibrierungsstatus des EyeMax-Zubehörs angezeigt, und sie enthält einen direkten Link für die erneute Kalibrierung.



Hinweis: Dieser Button ist nur verfügbar, wenn die **Augensteuerung** die aktuelle Auswahlmethode ist. Ist eine andere Auswahlmethode aktiv, ist dieser Button leer.

- **Extras:** Auf dieser Seite werden Hilfsmittel zur Änderung der Einstellungen Ihrer aktuellen Auswahlmethode und anderer wichtiger Schnittstellenfunktionen bereitgestellt, ohne dass Sie auf den Button *Hauptmenü* in der Titelleiste zugreifen müssen.
- **Spiele:** Auf dieser Seite werden Links zu einfachen Spielen bereitgestellt, wie zum Beispiel Memory oder Tic-Tac-Toe.
- **Bildschirmtastaturen:** Wenn Sie diesen Button auswählen, wird eine Gruppe von Bildschirmtastaturen angezeigt, die zur Verwendung mit der Navigator-Seitengruppe entwickelt wurde. Mithilfe von Bildschirmtastaturen können Sie Befehle an die Windows-Umgebung mit derselben Auswahlmethode senden, die Sie für die DynaVox Series 5 Software verwenden.



Referenz: Bildschirmtastaturen sind nur für nicht anwendungsspezifische Vmax-Geräte verfügbar. Weitere Informationen zu Bildschirmtastaturen finden Sie in **Anhang B** der Series 5-Hilfdatei Ihres Vmax-Geräts bzw. auf der CD.

Jede Seite der Navigator-Seitengruppe verlinkt zur Hauptseite. Die Hauptseite kann von jeder aktuell geöffneten Seite direkt ausgewählt werden.

Öffnen des Navigator-Benutzers

Wenn auf Ihrem Vmax-Gerät die Version 1.05 der Series 5 Software ausgeführt wird, ist der Navigator-Benutzer bereits auf Ihrem Gerät installiert.



Referenz: Der Navigator-Benutzer ist im Lieferumfang der mit Version 1.05 (oder höher) der Series 5 Software gelieferten Vmax-Geräte enthalten. Wenn Sie Ihre Vmax-Software auf Version 1.05 aktualisiert haben, müssen Sie den Navigator-Benutzer von der mit dem EyeMax-Zubehör gelieferten CD installieren. Anleitungen zum Import des Navigator-Benutzers finden Sie in der Dokumentation der CD. Fahren Sie anschließend mit den folgenden Schritten fort.

Um den Navigator-Benutzer als den aktuellen Benutzer auf Ihrem Vmax-Gerät einzurichten (wenn er dies nicht bereits ist), gehen Sie wie folgt vor:

1. Wählen Sie in der Titelleiste den Button „Hauptmenü aus.
2. Wählen Sie im Haupt-Dropdownmenü **Setup** aus.
3. Wählen Sie im nächsten Dropdownmenü **Setup öffnen** aus. Das Menü *Setup* wird geöffnet.
4. Wählen Sie den Button **Benutzer Verzeichnis** aus. Das Menü *Benutzer Verzeichnis* wird geöffnet.
5. Wählen Sie in der linken Ansicht **Navigator-Deutsch** aus.
6. Wählen Sie den Button **Benutzerwechseln** aus.
7. Wählen Sie den Button **Ja** zum Bestätigen, dass Sie den Benutzer wechseln möchten.
8. Wählen Sie den Button **Ausschalten** aus, um zu bestätigen, dass Sie die Gerätesoftware erneut starten möchten. Die Series 5 Software wird neu gestartet. Möglicherweise werden verschiedene Begrüßungsbildschirme angezeigt. Wählen Sie auf diesen Bildschirmen nichts aus. Betätigen Sie nicht den Hauptschalter. Nach kurzer Zeit wird die Gerätesoftware automatisch mit dem Navigator als aktuellen Benutzer neu gestartet.

FEHLERBEHEBUNG

Die folgende Tabelle enthält Vorschläge zu verschiedenen Situationen, die bei der Verwendung des DynaVox EyeMax-Systems auftreten können. Es wird empfohlen, dass Sie die hier beschriebenen Schritte durchführen, um festzustellen, ob damit die aufgetretenen Probleme gelöst werden können, bevor Sie sich an den Dynavox-Kundendienst wenden.

Kalibrierungsprobleme

Problem	Mögliche Lösungen
<p>Niedrige Kalibrierungspunktezah/ Erneute Kalibrierung häufig erforderlich: allgemein</p>	<ul style="list-style-type: none"> • Vergrößern oder verringern Sie die Entfernung zwischen dem Benutzer und dem Gerät (verschieben Sie das Gerät, nicht den Benutzer). Obwohl die optimale Entfernung 50 bis 60 cm beträgt, können Sie die Entfernung ändern, wenn dies eine bessere Kalibrierung ermöglicht. • Überprüfen Sie die Neigung und den Winkel des DynaVox EyeMax-Systems, und passen Sie diese entsprechend an (verschieben Sie das Gerät, nicht den Benutzer). • Passen Sie die Beleuchtung an, und schirmen Sie Sonnenlicht ab, wenn es direkt hinter dem Vmax in den Raum einfällt. • Überprüfen Sie das Menü Status der Augensteuerung (oder das Tool für den Status der Augensteuerung in der Eingabeleiste für die Augensteuerung), um sicherzustellen, dass das Gerät ordnungsgemäß positioniert ist und sich die Augen im Feld der EyeMax-Kamera befinden. Jede Pupille sollte durch ein großes grünes „+“ markiert sein, und unter jeder Pupille sollten sich zwei kleinere grüne „+“-Markierungen befinden. Wenn an anderer Stelle ein heller Lichtreflex auftritt (z. B. an der Metallfassung von Brillen), müssen Sie entweder das Gerät oder den Benutzer neu positionieren. • Verwenden Sie das Menü Einstellung – Augensteuerung, um die Zeit für die Option Blinzeln/Verweilen und andere Einstellungen anzupassen, siehe unter <i>Einstellungen für die Auswahlmethode der Augensteuerung</i>.

<p>Niedrige Kalibrierungspunktezahl/ Erneute Kalibrierung häufig erforderlich: Blinzeln ist nicht möglich</p>	<ul style="list-style-type: none"> • Reiben Sie die geschlossenen Augenlider des Benutzers kreisförmig. • Drücken Sie ein sauberes, weiches Tuch leicht gegen die geschlossenen Augen des Benutzers, um Flüssigkeit zu entfernen. • Benetzen Sie die Augen des Benutzers mit künstlicher Tränenflüssigkeit.
<p>Niedrige Kalibrierungspunktezahl/ Erneute Kalibrierung häufig erforderlich: harte Kontaktlinsen</p>	<ul style="list-style-type: none"> • Kalibrieren Sie bei Bedarf neu. Das Licht aus dem EyeMax-Zubehör wird möglicherweise von den harten Kontaktlinsen und nicht von den Augen des Benutzers reflektiert. Harte Kontaktlinsen bewegen sich auf den Augen des Benutzers und verfälschen daher die Kalibrierung (dieses Problem kann bei weichen Kontaktlinsen nicht auftreten). • Möglicherweise müssen Sie die Buttons und Schriftgrade vergrößern. • Fragen Sie den Benutzer, ob er auf die harten Kontaktlinsen verzichten und weiche Kontaktlinsen verwenden kann.
<p>Niedrige Kalibrierungspunktezahl/ Erneute Kalibrierung häufig erforderlich: Brille</p>	<ul style="list-style-type: none"> • Versuchen Sie, das Gerät unter dem Benutzer zu positionieren und den Winkel nach oben auf die Augen des Benutzers einzurichten, siehe unter Ordnungsgemäße Befestigung. • Stellen Sie sicher, dass vom Metallrahmen oder dem Bügel über der Nase kein Licht reflektiert wird (Brillen mit Metallfassung können problematisch sein). Fragen Sie, ob der Benutzer eine andere Brillenfassung verwenden kann, oder kleben Sie einige der reflektierenden Oberflächen ab. • Versuchen Sie das Gerät so zu drehen und zu neigen, dass die Reflektionen der EyeMax-Lichter auf den Brillen so weit wie möglich von den Pupillen des Benutzers entfernt sind. • Reflektierende Schichten auf den Gläsern können die ordnungsgemäße Kalibrierung beeinträchtigen. Finden Sie heraus, ob der Benutzer andere Gläser ohne Beschichtung tragen kann. • Fragen Sie den Benutzer, ob er eine Gleitsichtbrille anstelle einer Bifokalbrille tragen kann. • Vergrößern Sie die Buttons und Schriftgrade, oder fragen Sie den Benutzer, ob er auf die Brille verzichten kann.

<p>Der Benutzer kann den Kopf oder Körper während der Kalibrierung nicht ruhig halten.</p>	<ul style="list-style-type: none"> • Finden Sie heraus, ob eine andere Person die Kalibrierung für den Benutzer durchführen kann. Versuchen Sie wenn möglich, eine Person mit ähnlichen Gesichtszügen wie der Benutzer zu finden, vor allem was die Form der Augen und den Abstand zwischen den Augen betrifft. • Erwerben Sie eine bequeme Kopfstütze, mit der eingeschränkte Bewegungen möglich sind und die den Kopf des Benutzers nicht vollständig in einer Position fixiert. Für den Benutzer kann dies hilfreich zum Halten des Blicks auf den Vmax-Touchscreen sein.
<p>Die 16-Punkt-Kalibrierung ist für den Benutzer zu ermüdend.</p>	<ul style="list-style-type: none"> • Wählen Sie im Menü Einstellung – Augensteuerung die Option 9 Ziele (besser) oder 5 Ziele (gut) aus, siehe unter <i>Einstellungen für die Auswahlmethode der Augensteuerung.</i>
<p>Der Benutzer hat auf einem Auge niedrige Kalibrierungspunktezahlen.</p>	<ul style="list-style-type: none"> • Stellen Sie sicher, dass das Gerät nicht vom schlechter registrierten Auge weggeneigt ist. • Fragen Sie, ob der Benutzer Probleme mit dem schlechter registrierten Auge hat. • Lassen Sie den Benutzer die Kalibrierung ohne das schlechter registrierte Auge vornehmen. Deaktivieren Sie im Menü Einstellung – Augensteuerung das entsprechende Kontrollkästchen (Linkes Auge kalibrieren oder Rechtes Auge kalibrieren). Siehe unter <i>Einstellungen für die Auswahlmethode der Augensteuerung.</i>
<p>Der Benutzer kann den Kalibrierungszielen nicht folgen.</p>	<ul style="list-style-type: none"> • Wählen Sie im Menü Einstellung – Augensteuerung im Dropdownmenü Anzahl der Ziele die Option 5 Ziele (gut) aus, siehe unter <i>Einstellungen für die Auswahlmethode der Augensteuerung.</i> • Zeigen Sie auf jedes angezeigte Ziel (positionieren Sie sich so, dass Ihr Arm nicht die Augen des Benutzers vor der EyeMax-Kamera verdeckt).

Allgemeine Probleme



Hinweis: Das Eye-Max System registriert ein Blinzeln immer wenn die Pupillen des Benutzers nicht lokalisiert werden können. Aus diesem Grund kann die Einstellung Verweilen für Benutzer mit viel Kopfbewegung vorteilhafter sein.

Problem	Mögliche Lösungen
Es werden im System unabsichtlich die falschen Buttons ausgewählt.	<ul style="list-style-type: none">• Wechseln Sie zu einer Seitengruppe mit weniger Zielen und größeren Buttons.• Passen Sie die Einstellungen für Blinzeln und/oder Verweilen im Menü Einstellung – Augensteuerung an, siehe unter <i>Einstellungen für die Auswahlmethode der Augensteuerung</i>.• Verwenden Sie das Menü Hervorheben der Buttons, um die Einstellungen für „Füllen und Leeren“ einzuschalten und/oder anzupassen, siehe unter <i>Ändern der Einstellungen zum Hervorheben von Buttons</i>.
Der Benutzer hat ein hängendes Augenlid, das einen Teil der Pupille verdeckt.	<ul style="list-style-type: none">• Befestigen Sie das Gerät höher, sodass der Benutzer nach oben blickt, wenn er es ansieht. Dies Vereinfacht das Suchen und Nachverfolgen der Augen des Benutzers durch die Kamera.
Der Benutzer hat Schwierigkeiten beim Zugriff auf die Buttons am Bildschirm-/Seitenrand.	<ul style="list-style-type: none">• Schieben Sie den Gerätebildschirm ein paar Zentimeter vom Benutzer weg.• Wenn Buttons an den Rändern des Bildschirms häufig verwendet werden, können Sie diese mit weniger häufig verwendeten Buttons vertauschen, die sich näher an der Bildschirmmitte befinden.
Der Benutzer kann seine Augen nur entweder horizontal ODER vertikal bewegen (nicht beides).	<ul style="list-style-type: none">• Programmieren Sie die Seiten des Benutzers entsprechend der möglichen Augenbewegungen.

<p>Der Benutzer führt Kopfbewegungen aus.</p>	<ul style="list-style-type: none"> • Wenn der Benutzer zuvor einen Kopfschalter bedient hat, muss er oder sie diese Muskelbewegungen „verlernen“, um das Gerät ordnungsgemäß verwenden zu können. • Verwenden Sie im Menü Einstellung – Augensteuerung im Dropdownmenü Auswahl durch die Einstellung Verweilen, siehe unter Einstellungen für die Auswahlmethode der Augensteuerung. Der Standardzeitraum für Verweilen ist dreimal länger als der für Blinzeln.
<p>Der Benutzer kann wegen eines BiPap-Beatmungsgeräts keine Brille tragen.</p>	<ul style="list-style-type: none"> • Fragen Sie den Arzt, Atemtherapeuten oder Lungenspezialisten des Benutzers, ob ein Wechsel zu einer für Brillenträger geeigneten BiPap-Maske mit Verbindungsstellen an Nase und Mund möglich ist. • Vergrößern Sie die Buttons und Schriftgrade, und tragen Sie keine Brillen.
<p>Die Augen des Benutzers ermüden, wenn er das System zur Augensteuerung über einen längeren Zeitraum verwendet.</p>	<ul style="list-style-type: none"> • Empfehlen Sie dem Benutzer, Pausen einzulegen (mindestens eine pro Stunde). • Empfehlen Sie dem Benutzer, bewusst öfter zu blinzeln zu versuchen. • Benetzen Sie die Augen des Benutzers mit künstlicher Tränenflüssigkeit. • Diese Ermüdung nimmt nach einigen Tagen normalerweise ab.



ANHANG: HINZUFÜGEN DES EYEMAX-ZUBEHÖRS ZU IHREM GETRENNT ERWORBENEN VMAX-GERÄT

Wenn Sie das Vmax-Gerät und das EyeMax-Zubehör zusammen erworben haben, wurden die Softwaretreiber für das EyeMax-Zubehör bereits im Voraus auf das Vmax-Gerät geladen. Wenn das EyeMax-Zubehör als Add-On für ein bereits verwendetes Vmax-Gerät erworben wurde, müssen diese Softwaretreiber manuell installiert werden.

In diesem Anhang finden Sie Anweisungen für den ordnungsgemäßen Anschluss des EyeMax-Zubehörs an ein separat gekauftes Vmax-Gerät. Die hier beschriebenen Schritte entsprechen denen in den vorherigen Abschnitten des *EyeMax-Benutzerhandbuchs*. Sie sind jedoch in einer anderen Reihenfolge vorzunehmen. Der Grund dafür besteht darin, dass für die Windows-Software auf Ihrem Vmax-Gerät die dem EyeMax-Zubehör entsprechenden Softwaretreiber installiert werden müssen.



Hinweis: Es wird empfohlen, den Akku Ihres Vmax-Geräts vollständig zu laden, bevor Sie mit diesem Vorgang beginnen.

Upgrade der Vmax-Software

Wenn auf Ihrem Vmax-Gerät nicht die Version 1.05 der Series 5 Software ausgeführt wird oder Ihr Vmax ein „anwendungsspezifisches“ Gerät ist (das keinen Zugriff zur Windows-Umgebung bietet), müssen Sie die folgenden Schritte ausführen, um ein Upgrade auf die Version 1.05 vorzunehmen, bevor Sie das EyeMax-Zubehör installieren und verwenden können.



Hinweis: Wenn Ihr Vmax ein „nicht anwendungsspezifisches“ Gerät ist, auf dem bereits die Version 1.05 der Series 5 Software ausgeführt wird, können Sie diesen Vorgang überspringen und fortfahren mit **Anschließen der Hardware**.



Hinweis: Für diese Schritte benötigen Sie einen Windows-Computer und einen USB-Stick (z. B. den mit Ihrem Vmax-Gerät gelieferten), um die Dateien von der CD auf Ihr Vmax-Gerät zu übertragen.

Führen Sie auf einem Windows-Computer die folgenden Schritte aus:

1. Legen Sie die EyeMax-CD in das CD-Laufwerk Ihres Computers ein.
2. Schließen Sie den USB-Stick an einen USB-Anschluss Ihres Computers an.
3. Doppelklicken Sie auf dem Desktop auf das Symbol **Arbeitsplatz**.

4. Doppelklicken Sie auf das Symbol des CD-Laufwerks, um den Inhalt der CD anzuzeigen.
5. Kopieren Sie die Upgradedatei „Make Open“ (.sup) von der CD auf den auf dem Desktop angezeigten USB-Stick.
6. Trennen Sie den USB-Stick vom Computer.

Führen Sie die folgenden Schritte auf dem Vmax-Gerät aus:

1. Schließen Sie den USB-Stick an einen der USB-Anschlüsse an.
2. Wählen Sie in der Titelleiste den Button „Hauptmenü“ aus.
3. Wählen Sie im Haupt-Dropdownmenü **Setup** aus.
4. Wählen Sie im nächsten Dropdownmenü **Systemeinstellung** aus.
5. Wählen Sie den Button **Upgrade** aus.
6. Wählen Sie den Button **Ja** aus, um den Vorgang zu bestätigen.
7. Wenn Ihr Gerät zurzeit nicht an die Stromversorgung angeschlossen ist, werden Sie aufgefordert, den Gleichstrom-Adapter und das Ladegerät zu verwenden (wählen Sie den Button **OK** aus, sobald das Gerät eingesteckt ist). Fahren Sie andernfalls mit dem nächsten Schritt fort.
8. Wenn Ihr Gerät derzeit über keine aktive Verbindung zum Internet verfügt, werden Sie gefragt, ob Sie eine Verbindung herstellen möchten. Wählen Sie den Button **Nicht verbinden** aus. Wählen Sie dann den Button **Ja** aus, um zu bestätigen, dass Sie über eine Upgradedatei verfügen.
Wenn eine aktive Internetverbindung vorhanden und kein DynaVox Series 5-Softwareupgrade über das Internet verfügbar ist, werden Sie gefragt, ob Sie über eine Upgradedatei verfügen. Wählen Sie den Button **Ja** aus.
Wenn eine aktive Internetverbindung vorhanden und ein DynaVox Series 5-Softwareupgrade über das Internet verfügbar ist, werden Sie zum Download aufgefordert. Wählen Sie den Button **Nein** aus.
9. Wählen Sie in der linken Ansicht des Menüs *Auswahl Datei* das Symbol für den USB-Stick aus. In der Regel handelt es sich um das Laufwerk „D:“, „E:“ oder „F:“.
10. Wählen Sie in der rechten Ansicht die Upgradedatei (.sup) aus, die Sie von der EyeMax-CD kopiert haben.
11. Wählen Sie den Button **OK** aus. Der Upgradevorgang beginnt.
12. Nach kurzer Zeit werden Sie aufgefordert, zu bestätigen, dass Sie fortfahren möchten. Wählen Sie den Button **Ja** aus.
13. In einem zweiten Fenster wird angezeigt, dass das Gerät nach dem Upgrade zweimal neu gestartet wird. Wählen Sie den Button **OK** aus, um fortzufahren.
Der Touchscreen wird abgedunkelt und der Softwareupgradevorgang wird ausgeführt. Das Gerät wird während dieses Vorgangs zweimal neu gestartet.



Hinweis: Betätigen Sie während der Softwareaktualisierung keinesfalls den Hauptschalter. Trennen Sie während des Upgradevorgangs nicht das Netzkabel oder externe Speichergeräte vom Gerät.

Nach dem zweiten Neustart wurde Ihr Gerät auf ein nicht anwendungsspezifisches Vmax-Gerät mit Windows-Funktionen aktualisiert, auf dem Version 1.05 der Series 5 Software ausgeführt wird.

14. Sie können den USB-Stick und den Gleichstrom-Adapter sowie das Ladegerät von Ihrem Vmax-Gerät trennen.

Zusätzlich zum Upgrade der Software wurde Ihr Vmax in ein nicht anwendungsspezifisches Gerät umgewandelt, d. h. es kann nun auf die Windows-Umgebung zugreifen. Dies ist zur Eingabe des EyeMax-Passworts erforderlich.

Anschließen der Hardware

In diesem Abschnitt wird beschrieben, wie das EyeMax-Zubehör ordnungsgemäß an ein separat erworbenes Vmax-Gerät angeschlossen wird.



Hinweis: Zum Anschließen des EyeMax-Zubehörs werden die gleichen Schritte wie in den vorherigen Abschnitten des *EyeMax-Benutzerhandbuchs* ausgeführt. Allerdings werden sie in einer anderen Reihenfolge vorgenommen. Der Grund dafür besteht darin, dass für die Windows-Software auf Ihrem Vmax-Gerät die dem EyeMax-Zubehör entsprechenden Softwaretreiber installiert werden müssen.

Um das EyeMax-Zubehör anzuschließen und ordnungsgemäß zu installieren, gehen Sie folgendermaßen vor:

1. Befolgen Sie die Anweisungen unter **Installieren und Ersetzen des Vmax-Akkus**. Fahren Sie anschließend mit den folgenden Schritten fort.
2. Platzieren Sie die EyeMax-Akkufachabdeckung auf Ihrem Vmax-Gerät, und ziehen Sie die Schrauben fest, indem Sie sie im Uhrzeigersinn nach rechts drehen. Es ist nur eine viertel oder eine halbe Drehung erforderlich.

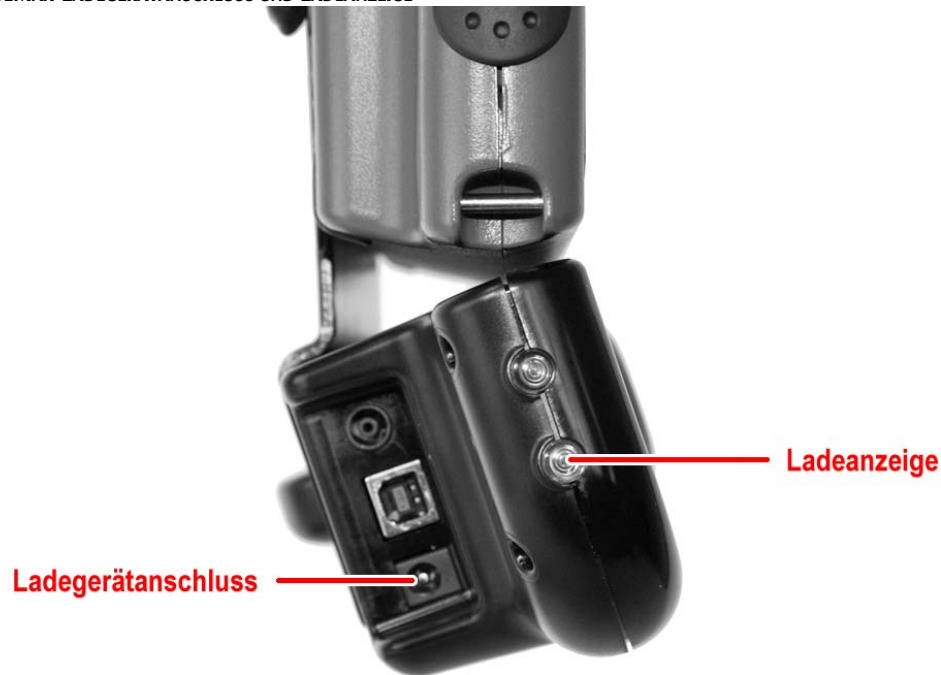


Hinweis: Notieren Sie nach dem Ersetzen der Akkufachabdeckung die Seriennummer Ihres Vmax-Geräts und das Passwort Ihres EyeMax-Zubehörs. Sie sind auf das Etikett der Akkufachabdeckung gedruckt. Nehmen Sie die *Series 5-Kurzanleitung* aus der Vmax-Verpackung, und schreiben Sie die Seriennummer und das Kennwort in die dafür vorgesehene Stelle auf Seite 3. Schreiben Sie außerdem die Vmax-Seriennummer auf die Registrierkarte. Legen Sie die Registrierkarte beiseite. Sie können sie ausfüllen, während der Akku lädt.

3. Wenn Sie das EyeMax-Zubehör für längere Zeit an das Vmax-Gerät anschließen möchten, führen Sie diesen Schritt zu Ende aus. (Wenn Sie den EyeMax nach kurzer Zeit wieder trennen möchten, fahren Sie mit dem nächsten Schritt fort).
 - a. Verwenden Sie den mitgelieferten Inbusschlüssel, um die schwarzen Plastikfüße zu lockern, die zur Befestigung des Stützfußes auf der Rückseite des Vmax-Geräts dienen.
 - b. Entfernen Sie den Fuß, und legen Sie sie beiseite.
 - c. Heben Sie den Stützfuß vom Vmax ab, und legen Sie ihn beiseite.
 - d. Platzieren Sie den mitgelieferten Metallgriff in die Kerbe, in der sich ursprünglich der Stützfuß befand.

- e. Bringen Sie die schwarzen Plastikfüße zur Befestigung des Griffs an.
 - f. Lösen Sie den Nylongriff von der Unterseite des Vmax-Geräts, und entfernen Sie beide Hälften von den Gurtbefestigungen (nach Installation des EyeMax-Zubehörs wird dieser Griff nicht mehr benötigt).
4. Der Stecker und das Ladegerät des EyeMax-Zubehörs werden in zwei Teilen geliefert, dem Netzkabel und dem Gleichstrom-Adapter. Verbinden Sie diese beiden Teile.
 5. Stecken Sie den Stecker des Ladegeräts in den Ladegerätanschluss auf der linken Seite des EyeMax-Zubehörs. Die Ladeanzeige-LED leuchtet auf.

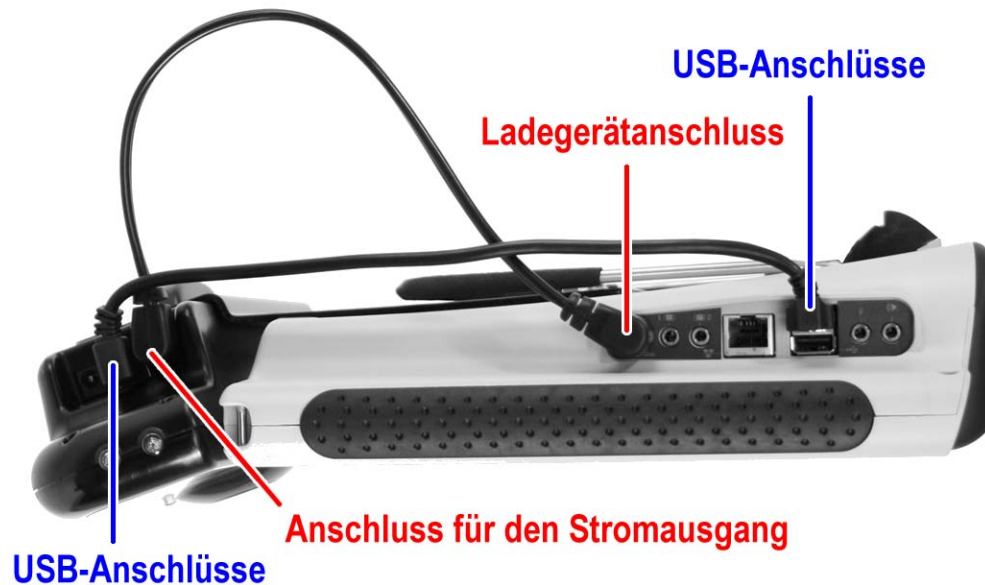
EYEMAX-LADEGERÄTANSCHLUSS UND LADEANZEIGE



Vorsicht: Schließen Sie niemals einen anderen Stromadapter an das EyeMax-Zubehör an. Dies kann zu einem ernsthaften Schaden an Ihrem Gerät führen.

6. Verbinden Sie das Kabel aus dem Anschluss für den Stromausgang auf dem EyeMax-Zubehör mit dem Ladegerätanschluss des Vmax-Geräts.

AN VMAX-GERÄT ANGESCHLOSSENES EYEMAX-ZUBEHÖR



7. Heben Sie das Vmax-Gerät an, sodass Sie den Touchscreen sehen können, und schalten Sie es ein. Warten Sie, bis die Series 5 Software gestartet ist, und fahren Sie fort mit **Eingeben des EyeMax-Passworts**.



Hinweis: Wenn Sie die Befestigung erhalten haben, die Sie für Ihr DynaVox EyeMax-System (das Vmax-Gerät und das EyeMax-Zubehör) verwenden möchten, sollten Sie das System befestigen, bevor Sie mit dem nächsten Kapitel fortfahren. Weitere Informationen finden Sie unter **Befestigen des DynaVox EyeMax-Systems**.

Eingeben des EyeMax-Passworts

Diese Anweisungen sind die Fortsetzung des Abschnitts **Anschließen der Hardware**. Um fortzufahren, gehen Sie folgendermaßen vor:

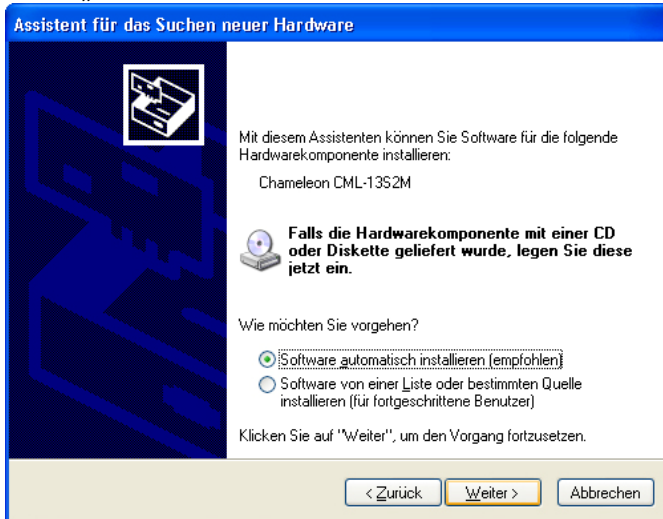
1. Schließen Sie die Series 5 Software, indem Sie den Button [X] in der oberen rechten Ecke des Software-Fensters auswählen (oder indem Sie den Button „Hauptmenü“ und dann **Ausschalten** auswählen und mit **Ja** bestätigen). Der Windows-Desktop wird angezeigt.
2. Schließen Sie die USB-Tastatur, die mit Ihrem Vmax-Gerät geliefert wurde, an den oberen USB-Anschluss (neben dem Touchscreen) auf der linken Seite Ihres Vmax-Geräts an.
3. Verbinden Sie das Kabel des USB-Anchlusses des EyeMax-Zubehörs mit einem der USB-Anschlüsse auf der linken Seite Ihres Vmax-Geräts.

AN VMAX-GERÄT ANGESCHLOSSENES EYEMAX-ZUBEHÖR



4. Das Fenster *Assistent für das Suchen neuer Hardware* wird auf dem Vmax-Touchscreen angezeigt.

FENSTER „ASSISTENT FÜR DAS SUCHEN NEUER HARDWARE“



Führen Sie diesen Schritt zu Ende aus:

- a. Wenn Ihr Vmax-Gerät derzeit mit dem Internet verbunden ist, fragt Sie der Assistent, ob Sie im Internet nach Treibern suchen möchten. Wählen Sie den Button **Nein, diesmal nicht** aus, um fortzufahren.
- b. Wenn der Assistent Sie fragt, ob Sie den Treiber automatisch oder selbst installieren möchten, wählen Sie die Option **Software automatisch installieren (empfohlen)** aus.
- c. Wählen Sie den Button **Weiter** aus, um fortzufahren. Die Software wird vom Assistenten installiert (dieser Vorgang kann einige Minuten dauern).



Hinweis: Wenn Sie den **Upgrade der Vmax-Software** nicht durchgeführt haben, da Ihr Vmax-Gerät bereits ein nicht anwendungsspezifisches Gerät mit der Version 1.05 der Series 5 Software ist, werden Sie möglicherweise aufgefordert, die Softwaretreiber manuell zu suchen. Wenn dies der Fall ist, wählen Sie den Button **Durchsuchen** aus, navigieren Sie zu der Datei **C:\5100\PGR_DRIVER\PGRUSBCAM.sys**, und wählen Sie den Button **Weiter** aus, um fortzufahren.

- d. Wenn der Treiber fertig installiert wurde, wählen Sie den Button **Fertig stellen** aus, um den Vorgang zu beenden und das Fenster *Assistent hat neue Hardware er Assistent für das Suchen neuer Hardware* zu schließen.
5. Wählen Sie auf dem Windows-Desktop auf der linken Seite des Vmax-Touchscreens das Symbol für die **Series 5 Software** zweimal aus. Die Series 5 Software wird gestartet.
6. Das Menü *Quick Glance – Auswahl Sprache* wird geöffnet. Wählen Sie den Button **OK** aus, um dieses Menü zu schließen und fortzufahren.
7. Sobald die Series 5 Software fertig geladen ist, wird das Menü *Enter Passwords (Passwörter eingeben)* geöffnet. Sie werden aufgefordert, Ihr Kennwort für das EyeMax-Zubehör einzugeben.

MENÜ „PASSWÖRTER EINGEBEN“

8. Wählen Sie das Textfeld aus, und verwenden Sie die USB-Tastatur, um das auf der Rückseite des EyeMax-Zubehörs gedruckte Passwort einzugeben, und wählen Sie den Button **Next (Weiter)** aus.
9. Sie können die USB-Tastatur nun von Ihrem Vmax-Gerät trennen.

Sie können nun mit der Verwendung der Auswahlmethode der Augensteuerung beginnen, siehe unter **Einstellungen für die Auswahlmethode der Augensteuerung**.



Hinweis: Wenn Ihr Vmax-Gerät vor dem Upgrade auf Version 1.05 ein „anwendungsspezifisches“ Gerät war (über keinen Zugriff auf den Windows-Desktop verfügte), sollten Sie die Upgradedatei „Make Closed“ ausführen, um zu diesem Status zurückzukehren. Folgen Sie den Anweisungen unter **Upgrade der Vmax-Software**. Wählen Sie jedoch die Upgradedatei „Make Closed“ auf der CD aus.

