

## Kurzanleitung

**Alles Wichtige  
zum  
MightyMo  
und MiniMo**



**MIGHTYmo  
minimo**

---

Copyright © 2007 DynaVox Systems LLC

Alle Rechte vorbehalten. Kein Teil dieser Publikation darf ohne vorherige schriftliche Genehmigung des Herausgebers unter Verwendung irgendwelcher elektronischer oder mechanischer Systeme in irgendeiner Form vervielfältigt, gespeichert oder verbreitet werden.

Der Urheberrechtsschutz erstreckt sich auf sämtliche gesetzlich zulässigen oder künftig bewilligten urheberrechtlich geschützten Materialien und Informationen aller Art, einschließlich aller mit den Softwareprogrammen erzeugten und auf dem Bildschirm angezeigten Dinge wie Bildschirmanzeigen, Menüs usw.

Ungeachtet der Sorgfalt, die auf die Erstellung dieser Publikation verwendet wurde, übernimmt der Herausgeber keinerlei Verantwortung oder Haftung für irgendwelche Fehler oder Auslassungen.

Weitere Informationen sind erhältlich von:

DynaVox Technologies  
2100 Wharton Street, Suite 400  
Pittsburgh, Pennsylvania 15203, USA

EU-Bevollmächtigter:

DynaVox Technologies Ltd.  
High Street, Wollaston  
West Midlands, DY8 4PS, England

MightyMo® und MiniMo® sind eingetragene Marken von DynaVox Systems LLC.

Gateway Jumpstart® ist eine urheberrechtlich geschützte Marke von Communication Technology Resources, LLC.

DECTalk® ist eine eingetragene Marke der Fonix Corporation.

Alle anderen Marken- und Produktnamen sind Eigentum der jeweiligen Inhaber.

Teilnr. 400203-C  
Erste Auflage  
Veröffentlicht im 2007  
Gedruckt in den USA

# Abschnitt 1: Einleitung

---

Die vorliegende *Kurzanleitung* beschreibt die ersten Schritte zum Gebrauch Ihres MightyMo bzw. MiniMo. Sie enthält Einzelheiten zu den Produktmerkmalen Ihres neu erworbenen Geräts, eine detaillierte Anleitung zu einigen einfachen Aufgabenstellungen sowie einige der grundlegenden Verfahren zur Anpassung des Geräts an Ihre persönlichen Bedürfnisse. Nach Durchlesen dieses Leitfadens werden Sie in der Lage sein, Ihr neues Gerät zur Kommunikation zu nutzen und bedarfsgerecht anzupassen.

Als Ergänzung zu dieser Kurzanleitung liegt dem Gerät eine CD mit Hilfedateien bei (nur auf Englisch). Diese Dateien enthalten umfassende Bedienungshinweise und schrittweise Anleitungen für MightyMo- und MiniMo-Geräte. Auf der Website von DynaVox Technologies ist unter [www.dynavoxtech.com](http://www.dynavoxtech.com) außerdem eine Knowledgebase (Online-Wissensbank) zugänglich (nur auf Englisch).

## Wichtige Informationen über Ihr Gerät

Ihr MightyMo bzw. MiniMo erfüllt alle vorgeschriebenen internationalen Sicherheitsstandards. Er entspricht der IEC-Norm 601-1 und den FCC-Vorschriften Teil 15 Klasse B. Das MightyMo/MiniMo-System ist ein Gerät der Klasse II. Der durch das System gebotene Schutzzumfang ist IXPO. Das System gilt als tragbares Gerät, das nicht für den Aussetz-, sondern für den Dauerbetrieb vorgesehen ist. Die elektrischen Eingangswerte des Geräts betragen 12 Volt Gleichspannung / 3,0 Ampere. Das Gerät besitzt rücksetzbare Poly-Switch-Sicherungen. Teil 15 der FCC-Vorschriften ist erfüllt. Zum Betrieb des Geräts müssen folgende Bedingungen erfüllt sein: (1) Das Gerät darf keine schädigenden Störstrahlungen verursachen; (2) das Gerät muss alle eingehenden Störstrahlungen tolerieren, einschließlich solcher, durch die der Betrieb in ungewollter Weise beeinträchtigt werden könnte.

Für einen sicheren Gerätebetrieb sind folgende Warnhinweise zu beachten:



**Achtung:** Ihr DynaVox MightyMo bzw. MiniMo enthält einen Lithium-Ionen-Akku. Stellen Sie den Akku auf keinen Fall ins offene Feuer, in der Nähe von Wärmequellen oder an Orten mit Temperaturen über 45 °C auf, um Sicherheitsrisiken zu vermeiden. Unter den genannten Bedingungen kann sich der Akku aufheizen, explodieren oder sich entzünden.





**Achtung:** Der Akku darf nicht perforiert, auseinander genommen oder modifiziert werden. Eine Entsorgung des Akkus muss nach den in Ihrem Land gültigen gesetzlichen Richtlinien erfolgen.




**Achtung:** Für den sicheren und sachgerechten Betrieb Ihres MightyMo oder MiniMo sind nur von DynaVox Technologies anerkannte Ladegeräte, Akkus und Zubehörteile zu verwenden.

---

 **Achtung:** Achten Sie darauf, vor sämtlichen Wartungsarbeiten die Stromzufuhr zu unterbrechen. MightyMo und MiniMo enthalten keine Teile, die vom Benutzer gewartet werden können.

 **Achtung:** Bei Öffnung des Kunststoffgehäuses des Geräts besteht die Gefahr eines elektrischen Schlags. Das Kunststoffgehäuse darf daher nicht geöffnet werden.

 **Achtung:** Der MightyMo bzw. MiniMo darf nicht in Gegenwart brennbarer Anästhetika verwendet werden.

Beim Aufladen des MightyMo und MiniMo ist darauf zu achten, dass die Steckdose, an die der Adapter angeschlossen werden soll, einfach zugänglich und nicht mehr als 3 m vom Gerät entfernt ist. Die Erdungsleitung sollte weder durch einen Schalter noch eine Trennvorrichtung unterbrochen sein. Eine Routinewartung des Ladegeräts für den MightyMo oder MiniMo ist nicht erforderlich. Allerdings sind die Stromkabel regelmäßig auf Abnutzung und Beschädigung zu untersuchen. Abgenutzte oder beschädigte Kabel sind unverzüglich auszutauschen.

### Gebrauch in Notfällen: Die bestimmungsgemäße Verwendung des Produkts

Der MightyMo bzw. MiniMo ist für alltägliche Gesprächssituationen vorgesehen, nicht als Kommunikationsgerät in medizinischen Notfällen. Wir empfehlen, für medizinische Notfälle verschiedene Kommunikationsmittel bereitzuhalten.

### Produktregistrierung

Wir bitten Sie, die Registrierkarte auszufüllen, die mit Ihrem MightyMo bzw. MiniMo verschickt wurde, und an uns zurückzusenden. Wir benötigen die Registrierangaben, um zu wissen, wer unsere Produkte nutzt und wer Software-Aktualisierungen, unseren Newsletter und andere Produktinformationen von uns erhalten möchte.

### Hier finden Sie Hilfe

Die vorliegende *Kurzanleitung* dient als einführender Leitfaden für Ihr neu erworbenes Gerät. Umfassende Bedienungshinweise und detaillierte Anleitungen für den Betrieb Ihres Geräts finden Sie in den Hilfedateien (nur auf Englisch) auf der mitgelieferten CD. *Anhang A: Die Hilfedateien* enthält Einzelheiten zum Gebrauch dieser Dateien.

Weitere Produktinformationen bietet die Website von DynaVox Technologies (nur auf Englisch), darunter auch Tipps zur Fehlerbehebung und zur Programmierung. Der Zugang zu diesen Informationen erfolgt über unsere Website [www.dynavoxtech.com](http://www.dynavoxtech.com). Klicken Sie dort nacheinander auf die Links *Tech Support* und *24-7 Tech Support*.

---

Unsere Website (nur auf Englisch) informiert Sie zudem ausführlich über unsere technischen Supportleistungen. Falls Sie weder in den Hilfedateien noch auf unserer Website Antworten auf Ihre Fragen finden, rufen Sie bitte unser Technical Support Center unter 1-800-344-1778 an. Unser technischer Hilfsdienst steht Ihnen montags bis freitags von 8 bis 20 Uhr Eastern Standard Time (MEZ abzüglich 6 Std.) zur Verfügung. Bei Anrufen außerhalb dieser Zeiten können Sie eine Nachricht auf unserem Voicemail-System hinterlassen. Einer unserer technischen Berater wird Sie dann während unserer üblichen Bürozeiten zurückrufen. Falls Sie Ihr Gerät nicht in den Vereinigten Staaten oder Kanada erworben haben, rufen Sie bitte die Helpline Ihres nächstgelegenen DynaVox-Vertriebshändlers an.

Falls Sie unser Technical Support Center anrufen, sollten Sie Ihr Gerät und die Seriennummer (zu finden auf dem Aufkleber unter dem Stützbein auf der Geräterückseite) zur Hand haben, damit wir Ihr Problem mit Ihnen durchsprechen können.

# Abschnitt 2: Hardware-Übersicht

---

Dieser Abschnitt beschreibt die physischen Merkmale Ihres MightyMo bzw. MiniMo und alle im Versandkarton enthaltenen Teile. Zuerst wird jeder Geräteteil benannt und dann seine Funktion erklärt. Außerdem finden Sie in diesem Abschnitt Informationen zum Geräteakku sowie zum Tragen und Transport der Einheit.

## Der Kartoninhalt

Öffnen Sie den Versandkarton und entnehmen Sie dann vorsichtig Ihren MightyMo oder MiniMo und alle sonstigen Teile. Der Versandkarton von DynaVox sollte Folgendes enthalten:

- Das Kommunikationsgerät MightyMo oder MiniMo
- 1 Ladegerät mit Stromkabel
- 1 langer Tragegurt
- 1 kurzer Tragegurt
- Registrierkarte
- Diese Kurzanleitung
- Bedienstift
- USB Memory Stick
- Backup-CD mit Hilfedateien (nur auf Englisch)

Sollte einer dieser Gegenstände fehlen, setzen Sie sich bitte mit Ihrem Ansprechpartner in Verbindung.

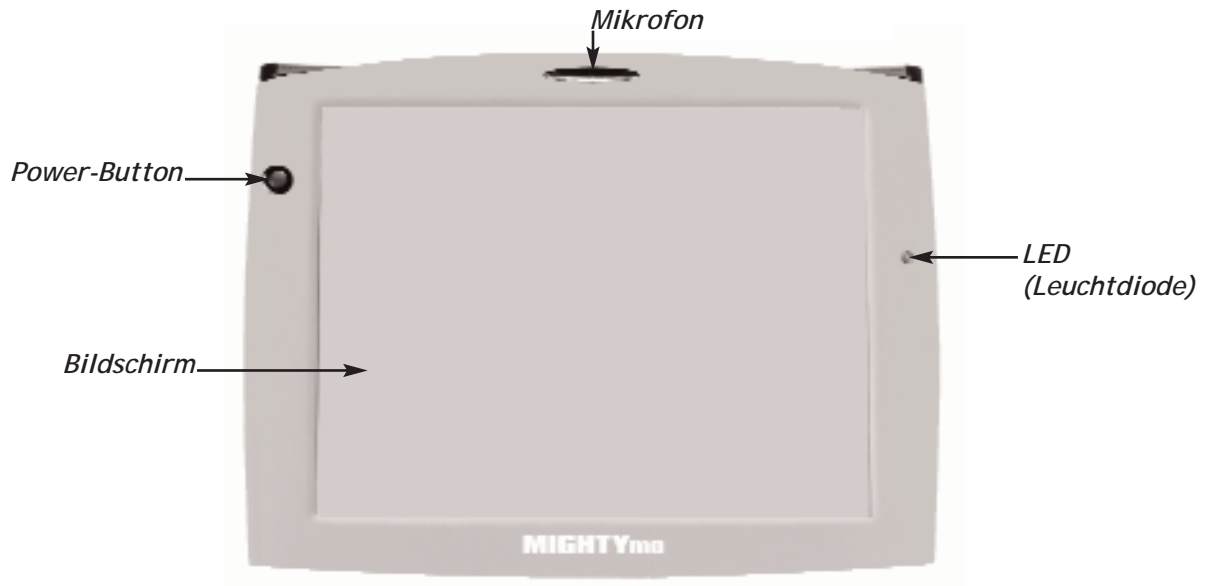


**Hinweis:** Heben Sie den Karton und das Verpackungsmaterial gut auf. Sollten Sie Ihr Gerät je zu DynaVox Technologies zur Reparatur einsenden müssen, brauchen Sie den Karton und das Verpackungsmaterial für einen sicheren Transport.

---

## Die Vorderseite des MightyMo und MiniMo

Erkunden Sie zunächst die Vorderseite Ihres MightyMo- oder MiniMo- Geräts.



Wie im Bild oben zu erkennen, ist das auffälligste Merkmal Ihres MightyMo oder MiniMo von DynaVox der eingebaute dynamisch Bildschirm, der eine Interaktion mit den jeweils angezeigten Objekten erlaubt. Die Bildschirmauflösung des MightyMo beträgt 800 x 600 Pixel, die des MiniMo 640 x 480 Pixel.

Sehen Sie sich als Nächstes die Kunststoffumrandung des Bildschirmes auf der Gerätevorderseite an. Hier befinden sich drei wichtige Hardware-Elemente:

- Der runde Power-Button liegt links oben neben dem Bildschirmes. Mit diesem Knopf schalten Sie das Gerät ein und aus.
- Das eingebaute Mikrofon, das zur Tonaufnahme dient, liegt direkt über dem Bildschirmes hinter einer kleinen ovalen Ausbuchtung. Das omnidirektionale Mikrofon fängt Geräusche aus allen Richtungen ein.
- Eine kleine runde Ladeanzeige in Form einer Leuchtdiode liegt rechts vom Bildschirmes. Diese Anzeige leuchtet immer dann gelb auf, wenn das Gerät geladen wird.

---

## Die Rückseite des MightyMo und MiniMo

Drehen Sie Ihren MightyMo oder MiniMo nun um, um die Geräterückseite zu betrachten.



Bei ausgeklapptem Gerätefuß lässt sich Ihr MightyMo oder MiniMo als Tischgerät verwenden. Sie klappen den Gerätefuß hoch, indem Sie in die Vertiefung unter dem Fuß greifen und es hochziehen. Der Fuß sorgt dafür, dass Ihr Gerät in einem günstigen Schinkel aufgestellt werden kann. Ist der Fuß nicht aufgeklappt, wird er durch Magneten geschlossen gehalten.

Auf der Rückseite des Geräts sind Aufkleber mit Logo, Internetadresse, Telefonnummer und Postanschrift von DynaVox Technologies angebracht. Achten Sie besonders auf den kleinen rechteckigen Aufkleber, der sichtbar wird, wenn das Stützbein ausgeklappt ist. Er trägt die neunstellige Seriennummer, die Sie benötigen, falls Sie (das DynaVox Technical Support Center) einen Service anrufen oder eine Geräterwartung arrangieren müssen.

Zur Tonausgabe des MightyMo und MiniMo dienen die Lautsprecheröffnungen neben dem Fuß. Direkt über den Lautsprecheröffnungen liegt eine kleine runde, durch ein ® gekennzeichnete Öffnung, in der der Reset-Button liegt. Mit diesem Knopf lässt sich ein Hard Reset Ihres Geräts durchführen, falls ein technischer Mitarbeiter Ihres Ansprechpartners Sie dazu anweist.

**Hinweis:** Um keine Daten zu verlieren, die Sie womöglich in Ihren MightyMo oder MiniMo eingegeben haben, sollten Sie den Reset-Knopf nur dann betätigen, wenn ein technischer Mitarbeiter von DynaVox oder Ihres Ansprechpartners Sie dazu auffordert.

Auf der Geräterückseite befinden sich auch die Ösen für die Tragegurte. Hier lassen sich die Trageriemen anbringen, die zusammen mit der Einheit ausgeliefert wurden.

---

## Die rechte Seite des MightyMo und MiniMo

Sehen Sie sich nun die rechte Geräteseite an.



Hier befinden sich acht Anschlussbuchsen, die alle mit einem Symbol versehen sind. Dieser Abschnitt beschreibt die Buchsen, und zwar von links nach rechts:



Die erste Buchse ist ein USB-Port. Über diese quadratische Buchse lässt sich Ihr MightyMo oder MiniMo mit einem USB-Kabel an einen Computer anschließen.



Die zweite Buchse ist ein doppelter USB-Port. Über die beiden USB-Steckvorrichtungen an diesem Port lassen sich USB-fähige Zusatzeinrichtungen wie eine Computermaus, eine Tastatur, eine externe Speichereinheit oder ein Drucker an Ihr Gerät anschließen.



Die dritte Buchse ist der Anschluss für das Ladegerät. Hier schließen Sie das mitgelieferte Akku-Lade-Set an.



**Achtung:** Verwenden Sie nie einen anderen Adapter für Ihren MightyMo oder MiniMo, da dies zu gravierenden Geräteschäden führen könnte.



Jede der beiden Schaltbuchsen kann einen Einzelschalter für ein Scanningmodul oder einen externen Netzschalter aufnehmen.



Über die kleine runde Mikrofonbuchse können Sie auf Wunsch ein externes Mikrofon an Ihren MightyMo oder MiniMo anschließen.



Der runde 3,5-cm-Stereo-Klinkenstecker kann zum Anschluss von Zusatzgeräten, etwa eines Lautsprechers oder Kopfhörers für das Audiofeedback, verwendet werden oder um durch einen externen Lautsprecher die Leistung des internen Lautsprechers zu erhöhen.

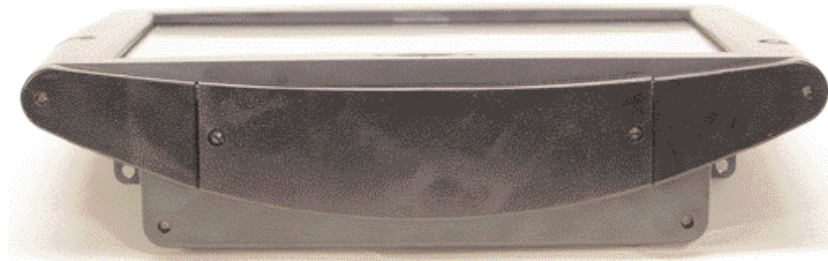


Die letzte Buchse auf der rechten Seite ist ein 8-poliger serieller Mini-DIN-Anschluss, über den Ihr Gerät mit einem Computer oder einem Drucker ohne USB-Anschluss verbunden werden kann.

---

## Die obere Seite des MightyMo und MiniMo

Besehen Sie sich nun die obere Geräteseite.



Wie im Bild oben zu erkennen, ist die Oberseite des Geräts mit einer abnehmbaren Plastikabdeckung versehen. Wenn Sie die beiden Schrauben in dieser Plastikabdeckung mit einem Schraubendreher lösen, lässt sich die Platte vom Gerät abnehmen.

Bei abgenommener Platte haben Sie Blick auf die Hauptspeicherkarte des Geräts und einen freien Steckplatz für eine zusätzliche Speicherkarte.

Bei der Hauptspeicherkarte handelt es sich um eine 256 MB Compact Flash Card, auf der alle Dateien und sonstigen Informationen abgelegt werden, die Sie in Ihr Gerät eingeben und abspeichern. Durch eine zusätzliche Speicherkarte können Sie die Speicherkapazität des Geräts erhöhen oder die Möglichkeit einrichten, Dateien und Daten gemeinsam mit anderen Personen zu nutzen, die ebenfalls einen MightyMo oder MiniMo besitzen.

Hinter der Platte befindet sich an der Geräterückseite ein Infrarotsender, mit dem sich Haushaltsgeräte wie Fernseher oder Stereoanlagen von Ihrem MightyMo oder MiniMo aus steuern lassen. Die Einheit dient auch zur Steuerung anderer Geräte, die mit einem X10-Infrarot-Steuerungsmodul ausgestattet sind. Der Infrarotsender funktioniert nur bei eingesetzter Plastikabdeckung.

### Zubehörmerkmale

Sie können Ihren MightyMo oder MiniMo mit verschiedenen Zubehörteilen ausstatten. Dazu zählen:

- Zusätzliche Speicherkarte
- Externer USB-Speicher
- Maus
- Externer Lautsprecher
- Externer Schalter

---

Bitte setzen Sie sich vor Anschaffung irgendwelchen Zubehörs mit ihrem Ansprechpartner in Verbindung, um herauszufinden, ob es mit Ihrem Gerät kompatibel ist.

### Informationen zum Geräteakku

Der MiniMo besitzt einen Lithium-Ionen-Akku (Li-Ion-Akku) mit einer Spannung von 7,4 Volt. Bei voller Akkuladung ist ein Dauerbetrieb von rund acht Stunden möglich.

Der MightyMo besitzt ebenfalls einen Li-Ion-Akku von 7,4 Volt. Bei voller Ladung kann das Gerät rund zwölf Stunden lang durchgängig benutzt werden.

Durch einige simple Einstellungsänderungen an Ihrem Gerät lässt sich die tägliche Akkulaufzeit noch erhöhen. Eine Verringerung der Bildschirmhelligkeit etwa reduziert den Stromverbrauch. Die Akkuladung wird auch über den Bildschirmschoner konserviert, der den Stromverbrauch senkt, indem die Bildschirmbeleuchtung nach einer festgelegten Phase der Inaktivität automatisch abgedunkelt wird. Eine detaillierte Anleitung zu diesen unkomplizierten Änderungen finden Sie in Abschnitt 3: Software-Übersicht.

Eine weitere Möglichkeit zur Konservierung der Akkuladung bietet das Akku-Lade-Set, das mit der Einheit mitgeliefert wurde. Falls Sie Ihr Gerät in der Nähe einer Steckdose benutzen, können Sie es vom Stromnetz aus betreiben.

Um das Akku-Lade-Set zu verwenden, während Sie das Gerät zur Kommunikation benutzen oder Einstellungen verändern, gehen Sie folgendermaßen vor:

1. Verbinden Sie das Kabel und das Ladegerät.
2. Schließen Sie den Adapter an eine Steckdose an.
3. Schalten Sie Ihr Gerät am Power-Button aus.
4. Stecken Sie den Ladestecker in die Ladebuchse an der rechten Seite des Geräts.
5. Schalten Sie das Gerät wieder ein.

### Akkuaufladung


Bei niedriger Akkuladung leuchtet ein kleines rotes Batteriesymbol oben am Sensorbildschirm auf. Dadurch wird angezeigt, dass das Gerät möglichst schnell ans Stromnetz angeschlossen werden sollte, um die Stromversorgung zu gewährleisten. Laden Sie den Akku dann so bald wie möglich auf.

Dazu gehen Sie folgendermaßen vor:

1. Verbinden Sie die beiden Teile des Akku-Ladegeräts.

- 
2. Schließen Sie den Adapter an eine Steckdose an.
  3. Schalten Sie das Gerät aus.
  4. Stecken Sie den Ladestecker in die Ladebuchse an der rechten Seite des Geräts.

Immer, wenn das Akku-Ladegerät ans Stromnetz und an Ihr Gerät angeschlossen ist, wird die Batterie geladen. Die gelbe Ladeanzeige leuchtet auf, um anzuzeigen, dass der Ladevorgang läuft. Sobald der Akku komplett aufgeladen ist, erlischt die Ladeanzeige. Da es nicht möglich ist, die Batterie zu überladen, können Sie Ihr Gerät problemlos über Nacht ans Stromnetz angeschlossen lassen.

 **Achtung:** Da in Akkus eine chemische Reaktion abläuft, lässt ihre Leistung mit der Zeit nach, selbst wenn sie für längere Zeit unbenutzt gelagert wurden. Außerdem kann es vorkommen, dass sich die Lebensdauer eines Akkus durch verschiedene Nutzungsbedingungen verkürzt, etwa durch Aufladung, Entladung, Umgebungstemperatur usw., die nicht im vorgeschriebenen Rahmen liegen, oder dass das Gerät, in dem der Akku eingesetzt wird, durch auslaufende Elektrolyte beschädigt wird. Falls der Akku nach nur kurzer Zeit wieder an Ladung verliert, obwohl er korrekt aufgeladen wurde, kann dies ein Hinweis darauf sein, dass es Zeit für einen Austausch ist.

### Akkuaustausch

Wenn der Akku seine Ladung schnell wieder verliert, obwohl er korrekt aufgeladen wurde, ist es wahrscheinlich Zeit für einen Austausch. Lassen Sie sich von Ihrem Ansprechpartner über den Kauf eines neuen Akkus beraten.

### Das Tragen des Geräts

MightyMo- und MiniMo-Geräte werden mit einem kurzen Tragegurt und einem längeren Schultergurt verschickt. Beide Gurte haben kleine Spaltringe an den Gurtenden. An beiden Geräten befinden sich vier Befestigungspunkte (Ösen).

Die Gurte werden folgendermaßen an Ihrem Gerät angebracht:

1. Entfernen Sie die kleinen Spaltringe von den Clips am Gurtende.
2. Wählen Sie zwei Ösen aus und fädeln Sie die Spaltringe dort ein.
3. Verbinden Sie die Gurte mit den Spaltringen an den Ösen.

---

## Der Gerätetransport

Um Ihren MightyMo oder MiniMo im Rollstuhl zu benutzen, ist eine korrekte Befestigung sowohl für Kommunikations- wie für Transportzwecke unerlässlich. Halterungssysteme für Rollstühle gibt es von Ihrem Ansprechpartner.

Weiterhin ist eine schützende Transporttasche für den Transport des Geräts und aller Zubehörteile erhältlich. Diese finden Sie auf der DynaVox-Website [www.dynavoxtech.com](http://www.dynavoxtech.com) (nur auf Englisch). Informationen dazu bietet Ihnen auch Ihr DynaVox-Verkaufsberater.

## Pflege und Handhabung

Vor dem Reinigen müssen Sie Ihren MightyMo oder MiniMo ausschalten. Danach können Sie das Gerät leicht mit einem feuchten Stoff- oder einem weichen Papiertuch abwischen. Um Fingerabdrücke, Essensreste oder Staub zu entfernen, können Sie das Papiertuch mit einem milden Fensterreiniger benetzen.

Achten Sie darauf, dass das Gerät nicht nass wird. Tauchen Sie es nie in Wasser ein (etwa in einer Spüle oder Spülmaschine). Sollte Ihr Gerät einmal zufällig nass werden, schalten Sie es ordnungsgemäß aus und lassen Sie es gründlich trocknen. Wenn es nach 24 Stunden normal zu funktionieren scheint, ist es wahrscheinlich unbeschädigt. Falls das Gerät jedoch nicht mehr funktioniert oder Unregelmäßigkeiten zeigt, müssen Sie sich mit Ihrem Ansprechpartner in Verbindung setzen. Eventuell muss das Gerät zur Reparatur eingeschickt werden.

Benutzen Sie weder auf dem Bildschirm noch auf dem Kunststoffgehäuse Klebestreifen oder Aufkleber, da diese nur schwer wieder zu entfernen sind und die Geräteoberfläche beschädigen können. Klebestreifen, Aufkleber und andere Klebematerialien können den Bildschirm schädigen und den Gerätebetrieb beeinträchtigen.

Lassen Sie das Gerät nicht fallen. Eine solche Behandlung kann die Lebensdauer des Geräts verkürzen.

Benutzen Sie keine spitzen oder scharfen Gegenstände, um Dinge auf dem Bildschirm auszuwählen, da dies zu Schäden führen kann. Falls Sie für die Auswahl von Objekten einen Zeiger benutzen, sollten Sie darauf achten, dass dessen Spitze abgepolstert ist. Am besten benutzen Sie den Bedienstift, der mit dem Gerät geliefert wurde.



**Achtung:** Öffnen Sie Ihre MightyMo- oder MiniMo-Kommunikationshilfe unter keinen Umständen selbst. Sollten Sie dies, aus welchem Grund auch immer, dennoch tun, erlischt die Garantie, so dass Sie für die Kosten einer etwaigen Reparatur selbst aufkommen müssen.

# Abschnitt 3: Software-Übersicht

---

## Begriffe, die Sie kennen sollten

Diese *Kurzanleitung* stellt neben einigen grundlegenden Computerbegriffen auch Vokabular vor, das speziell für den MightyMo und MiniMo entwickelt wurde. Nehmen Sie sich bitte etwas Zeit, um sich mit den Begriffen und ihrer Bedeutung vertraut zu machen. Am besten lesen Sie diesen Abschnitt sofort durch, um sich den Zugang zu Ihrem MightyMo oder MiniMo zu erleichtern.

### Kommunikationsseiten

Die Kommunikation mithilfe des MightyMo und MiniMo funktioniert hauptsächlich über Seiten. Diese lassen sich auf Ihre individuellen physischen, visuellen und kommunikativen Bedürfnisse abstimmen.

**Seite** - Eine Seite enthält verschiedene Buttons, die Wörter, Phrasen, Sätze, Aktionen oder Links zu anderen Seiten und Popup-Fenstern repräsentieren. Eine Seite nimmt den gesamten Bildschirm unterhalb der Titelleiste ein.

Seiten können aus verschiedenen Komponenten bestehen:

**Nachrichtenfenster** - Das Nachrichtenfenster ist der Bereich auf einer Seite, in dem sich Text- oder Symbolnachrichten kreieren lassen. Die Größe und Position eines Nachrichtenfensters können variieren, allerdings wird durch den Wechsel von einer Seite zur anderen der Fensterinhalt weder verändert noch gelöscht.

**Registerkarten** - Registerkarten dienen dazu, zwischen mehreren Lagen von Buttons auf einer Seite hin und her zu schalten. Die unterschiedlichen Lagen werden Karteikarten genannt. Am oberen Ende jeder Karteikarte befindet sich ein Reiter. Eine Karteikarte wird angezeigt, wenn der zugehörige Reiter ausgewählt ist. Ein Registersatz kann bis zu sechs Karteikarten umfassen.

**Button** - Ein Button ist ein grafisches Objekt auf einer Seite, das durch Berühren, Anklicken mit der Maus oder durch ein anderes Eingabegerät ausgewählt werden kann. Ein Button kann eine Aktion, ein Wort oder auch mehrere Sätze repräsentieren. Ein Button kann mit einer Textbezeichnung, einem Symbol oder beidem sein. Sie können einem Button bestimmte Aktionen zuweisen, dass bei seiner Auswahl bestimmte Aktionen ausgeführt werden.

**Symbolbutton** - Dieser Button besitzt gewöhnlich ein Symbol und eine Bezeichnung. Er kann zur Kommunikation (durch die Aktionen *Aufnahme abspielen* oder *Button ins Nachrichtenfenster einfügen*) oder als Befehlsbutton (z. B. Löschen des Nachrichtenfensters) verwendet werden. Einem Symbolbutton können auch Aktionen wie Sprachausgabe lauter oder Ausführen eines Infrarotbefehls zugeordnet werden.

**Ordnerbutton** - Ein Beispiel für diese Art von Button ist die Aktion Seite öffnen. Ordnerbuttons dienen dazu, Kommunikationsseiten miteinander zu verbinden. Sie unterscheiden sich optisch von den Symbolbuttons und verdeutlichen durch die Ordnerform (Reiter), dass eine weitere Seite folgt.

**Bezeichnung** - Eine Bezeichnung ist der Text, der auf einem Button (oder einer Registerkarte) steht. Bezeichnungen können als Seitentitel (Kategorie) oder als Hinweis auf das im Button enthaltene Vokabular verwendet werden.

**Symbol** - Symbole sind Bilder, die zur Darstellung von Wörtern oder Sätzen benutzt werden. Sie können auf Buttons oder Registerkarten platziert werden.

**Aktion** - Eine Aktion ist ein Befehl, der einem Button zugeordnet wird. Wird der Button ausgewählt, wird die zugeordnete Aktion (bzw. mehrere Aktionen nacheinander) automatisch ausgeführt.



## Menüs und Setup-Leiste

Die MightyMo- und MiniMo-Geräte enthalten spezielle Werkzeuge, die Ihnen helfen, Ihr Gerät zu verändern und an Ihre individuellen Bedürfnisse anzupassen.



**Titelleiste** - Die DynaVox Titelleiste ist jederzeit am oberen Bildschirmrand zu sehen. Die Titelleiste kann Datum und Uhrzeit, Anzeigen für die Kapazität von Festplatte und Arbeitsspeicher sowie fünf Buttons enthalten:

**Aufnahme** - Der mit einem Mikrophon versehene grüne Aufnahme-Button kann dazu benutzt

---

werden, einen Button mit einer Nachricht zu versehen oder eine bestehende Nachricht zu verändern.

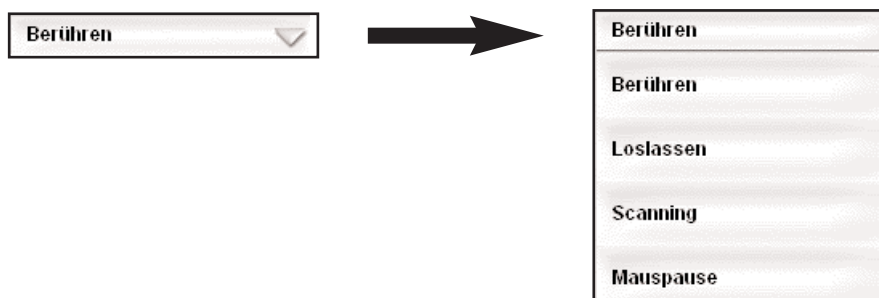
**Bearbeiten** - Mit dem grünen Bearbeiten-Button, auf dem zwei Kästchen und ein Pfeil zu sehen sind, lassen sich verschiedene Buttonmerkmale verändern, etwa dessen Farbe, Bezeichnung und Symbol.

**Homepage-Button** - Der grüne Homepage-Button, der ein Haussymbol aufweist, kann verwendet werden, um automatisch die Seite zu öffnen, die Sie als Ihre Homepage definiert haben.

**Seite-zurück-Button** - Der grüne Seite-zurück-Button, der einen nach links zeigenden Pfeil aufweist, kann verwendet werden, um Seiten zu öffnen, die Sie bereits früher geöffnet haben.

**Setup-Button** - Mit dem Setup-Button, auf dem Schere und Klebstoff zu sehen sind, lässt sich das Menü *Setup* öffnen.

**Pulldown-Menü** - Ein Pulldown-Menü enthält eine Liste von Optionen, die nur dann angezeigt werden, wenn das Menü geöffnet ist. In geschlossenem Zustand erscheint das Menü als Schriftleiste. Ein Pfeil auf dieser Leiste zeigt an, dass das Menü geöffnet werden kann. Um sämtliche Menüoptionen zugänglich zu machen, müssen Sie den Pfeil , woraufhin es vollständig aufgeklappt wird. Wählen Sie eine der angebotenen Optionen aus, um das Menü zu schließen. Nach dem Schließen des Menüs wird nur noch die gewählte Option angezeigt.



**Fenster** - Ein Fenster ist eine rechteckige Fläche, die auf dem Bildschirm erscheint, um ein Menü oder eine Fehlermeldung anzuzeigen oder eine Texteingabe oder Bestätigung zu fordern.

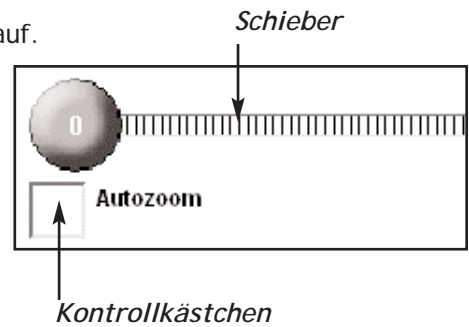
**Menü** - Ein Menü besteht aus einer Gruppe verwandter Werkzeuge, die zur Benutzeranpassung sowie zur regelmäßigen Wartung des Geräts verwendet werden können. Menüs können Buttons, Sichtfenster, Bildlauf-Buttons, Schieber, Kontrollkästchen und Textfelder enthalten. Menüs werden in Fenstern angezeigt.

**Verzeichnis** - Ein Verzeichnis ist eine Art Menü, das aus einem Sichtfenster und aus Buttons besteht. Hinter den Buttons verbergen sich Werkzeuge, mit denen der im Sichtfenster ausgewählte Gegenstand verändert werden kann. Im Verzeichnis kann man durch die verschiedenen Optionen navigieren und Informationen z.B. zu Seiten definieren.

---

Ebenso wie Seiten weisen auch Menüs mehrere Einzelkomponenten auf.

**Sichtfenster** - Einige Menüs enthalten Sichtfenster, in denen eine Liste von Dateien oder anderen Objekten angezeigt werden. Manchmal ist das Sichtfenster zu klein, um die gesamte Liste anzuzeigen. Eine Bildlaufleiste an der Seite des Sichtfensters dient dazu, sich durch die Liste zu bewegen.



**Schieber** - Ein Schieber ist eine vertikale oder horizontale Leiste, die die Einstellung einer Funktion, etwa der Lautstärke, innerhalb eines bestimmten Spektrums anzeigt. Die Einstellungen lassen sich verändern, indem der Schieberegler entlang der Leiste hin und her geschoben wird.

**Kontrollkästchen** - Ein Kontrollkästchen dient dazu, eine Option zu aktivieren oder zu deaktivieren. Ein Kontrollkästchen ist ein kleines Quadrat neben der Bezeichnung, die die Option benennt. Ist das Kontrollkästchen ausgewählt, erscheint in dem Kästchen ein X.

**Bildlaufleiste** - Bildlaufleisten werden zur Navigation durch die Optionen in einem Sichtfenster benutzt. An beiden Enden der vertikalen oder horizontalen Leisten befindet sich ein pfeilförmiger Bildlauf-Button. Jedes Mal, wenn der Bildlauf-Button betätigt wird, verschiebt sich die im Sichtfenster angezeigte Liste um ein festgelegtes Intervall in Pfeilrichtung (nach oben, unten, rechts oder links). Bildlaufleisten können auch wie Schieber funktionieren. Ein Schieberegler auf der Leiste zeigt die Position des Cursors an. Er lässt sich innerhalb der Leiste hin und her schieben, um die Liste im Sichtfenster zu bewegen.

**Menü-Button** - Menüs enthalten häufig Buttons, die zu anderen Fenstern oder Menüs hinführen. Durch die Auswahl eines Menü-Buttons gelangen Sie gewöhnlich zu einem Fenster mit mehreren Optionen oder einem Menü, das denselben Namen wie der Button trägt.

**Erweiterungskästchen** - Mithilfe von Erweiterungskästchen lassen sich Ordner (Verzeichnisse) in einem Sichtfenster auf- und zuklappen. Die Kästchen befinden sich links vom Ordernamen. Ist der Ordner zugeklappt, ist in dem Kästchen ein Pluszeichen (+) zu sehen. Durch einen Klick auf dieses Kästchen wird der Ordner aufgeklappt. Ist der Ordner aufgeklappt, ist in dem Kästchen ein Minuszeichen (-) zu sehen. Ein erneuter Klick auf dieses Kästchen klappt den Ordner wieder zu.

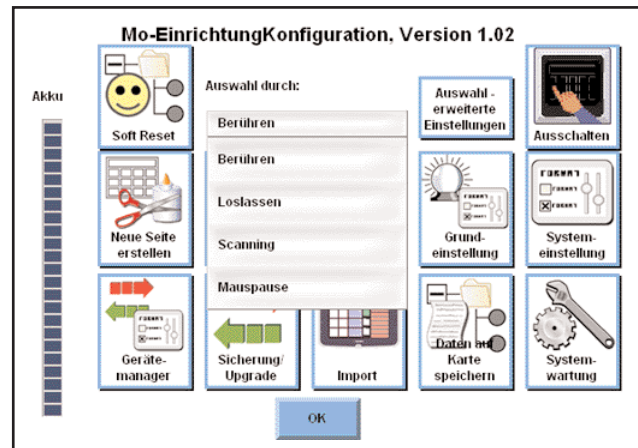
**Textfeld** - Textfelder geben einen Bereich für die Texteingabe vor. Der Text lässt sich mithilfe der Systemtastatur, die in einem Popup-Fenster erscheint, oder über eine an das Gerät angeschlossene Computertastatur eingeben.

**Ordner** - Ein Ordner ist eine Gruppe gespeicherter Dateien, Seiten oder anderer Dinge. Ordner werden in den Sichtfenstern von Browser-Menüs angezeigt. Weil neben dem Namen immer eine grafische Darstellung zu sehen ist, die wie ein kleiner Aktenordner aussieht, nennt man sie Ordner.

## Auswahlmethoden

Dieser Abschnitt der *Kurzanleitung* liefert eine Einführung in die unterschiedlichen Auswahlmethoden, die Ihr MightyMo oder MiniMo erlaubt. Die beiden Geräte sind für die verschiedenen körperlichen und kognitiven Bedürfnisse einzelner Personen konzipiert. Die Auswahlmethoden sind anwenderkonfigurierbar, das heißt, Sie wählen die Methode, die Ihren Bedürfnissen entspricht.

Eine Auswahl kann nicht nur durch die Berührung des Bildschirms erfolgen, sondern auch durch Scanning oder Mauspause. Die Auswahlmethoden werden im Pull-down-Menü *Auswahl* durch im Menü *Setup* aktiviert. Jede Auswahlmethode lässt sich dann über den Button *Auswahl - erweiterte Einstellung* individuell anpassen.



In diesem Abschnitt finden Sie einen Überblick über die einzelnen Auswahlmöglichkeiten sowie eine detaillierte Anleitung zur Methodenwahl. Die Benutzeranpassung der von Ihnen favorisierten Methode ist in den Hilfedateien auf der mitgelieferten CD beschrieben (nur auf Englisch).

### Berühren

Bei Auswahl durch Berühren nutzen Sie die Berührungsempfindlichkeit des Bildschirms. Ein auf dem Bildschirm angezeigtes Element wird durch die physische Berührung mit dem Finger bzw. einem Zeigegerät oder durch einen Mausklick ausgewählt. Dies nennt man direkte Auswahl. Bei der direkten Auswahl durch Berühren (Drücken) wird das ausgewählte Objekt direkt bei der Berührung aktiviert. Diese Auswahlmethode ist ideal für Menschen, die über die feinmotorischen sowie visuellen und kognitiven Fähigkeiten verfügen, die nötig sind, um Wörter oder Symbole zu erkennen und anzutippen.

Auswahl durch Berühren ist die Standardeinstellung beim MightyMo und MiniMo, das heißt, bei Neugeräten ist sie automatisch aktiviert. Falls die Auswahlmethode bei Ihrem Gerät geändert wurde, kehren Sie folgendermaßen zur Auswahl durch Berühren zurück:

1. Wählen Sie den blauen Setup-Button in der Setup-Leiste am oberen Bildschirmrand aus. Das Menü *Setup* öffnet sich.
2. Wählen Sie das Pull-down-Menü *Auswahl durch*.
3. Wählen Sie die Option **Berühren**.
4. Drücken Sie auf **OK**, um das Menü *Setup* zu schließen.

---

## Loslassen

Diese Art der direkten Auswahl ähnelt der Auswahl durch Berühren, allerdings wird bei der Option Loslassen das ausgewählte Objekt erst dann aktiviert, wenn das gewählte Element losgelassen wird. Wenn Sie diese Methode wählen, können Sie mit dem Bildschirm in Kontakt bleiben, ohne dass versehentlich ein Objekt ausgewählt wird. Dies bedeutet, dass Sie mit dem Finger oder einem Zeigegerät über den Bildschirm fahren oder beim Bewegen des Cursors die Maustaste gedrückt halten können. Die Auswahl erfolgt erst dann, wenn der Finger oder das Zeigegerät vom Bildschirm abgenommen oder die Maustaste losgelassen wird. Die Auswahl durch Loslassen ist ideal für Menschen, die es leichter finden, mit dem Bildschirm in Kontakt zu bleiben, während sie sich von einem zum anderen Objekt bewegen.

Berühren durch Loslassen wird folgendermaßen aktiviert:

1. Wählen Sie den blauen Setup-Button in der Setup-Leiste am oberen Bildschirmrand aus. Das Menü *Setup* öffnet sich.
2. Wählen Sie das Pulldown-Menü **Auswahl durch**.
3. Wählen Sie die Option **Loslassen**.
4. Drücken Sie auf **OK**, um das Menü *Setup* zu schließen.

## Scanning

Die Auswahl durch Scanning eignet sich für Menschen, für die eine effektive direkte Auswahl nicht möglich ist. Ist diese Methode aktiviert, werden die Objekte auf dem Bildschirm Ihres MightyMo oder MiniMo nach einem ganz bestimmten Muster markiert. Die Auswahl wird über einen Schalter oder ein anderes Gerät getroffen, wenn das gewünschte Element markiert ist.

Die beiden wichtigsten Scanning-Optionen sind das visuelle Scanning und das auditive Scanning. Beim visuellen Scanning müssen Sie in der Lage sein, sowohl die fortlaufende Markierung als auch die Gegenstände auf dem Bildschirm zu erkennen. Das auditive Scanning ist ideal für Menschen, die aufgrund visueller Einschränkungen nicht in der Lage sind, die angezeigten Elemente auf dem Bildschirm zu erfassen. Beim auditiven Scanning spricht Ihnen Ihr MightyMo oder MiniMo Audiofeedback-Nachrichten (Stichwörter) für das jeweils markierte Objekt vor. Sie treffen Ihre Wahl, sobald das Stichwort für das gewünschte Objekt ertönt. Auditives Scanning eignet sich auch für Menschen, die zwar den Bildschirm sehen können, aber zusätzlich von einer auditiven Bestätigung profitieren.

Auswahl durch Scanning wird folgendermaßen aktiviert:

1. Wählen Sie den blauen Setup-Button in der Setup-Leiste am oberen Bildschirmrand aus. Das Menü *Setup* öffnet sich.
2. Wählen Sie das Pulldown-Menü **Auswahl durch**.

- 
3. Wählen Sie die Option **Scanning**.
  4. Drücken Sie auf **OK**, um das Menü *Setup* zu schließen.

### Mauspause

Die Auswahl durch Mauspause eignet sich besonders gut für Menschen, die körperlich dazu in der Lage sind, den Mauszeiger über den Bildschirm des MightyMo oder MiniMo zu bewegen, jedoch Probleme damit haben, die Maustaste zu drücken, um ein Objekt auszuwählen. Ist die Auswahl per Mauspause aktiviert, wird der Mauszeiger mit einer Maus oder einem Trackball, die an den MightyMo oder MiniMo angeschlossen sind, über den Bildschirm bewegt. Die Auswahl erfolgt automatisch, sobald der Mauszeiger eine vorher bestimmte Zeit lang auf einem Element pausiert.

Die Auswahl durch Mauspause wird folgendermaßen aktiviert:

1. Wählen Sie den blauen Setup-Button in der Titelleiste am oberen Bildschirmrand aus. Das Menü *Setup* öffnet sich.
2. Wählen Sie das Pulldown-Menü **Auswahl durch**.
3. Wählen Sie die Option **Mauspause**.
4. Drücken Sie auf **OK**, um das Menü *Setup* zu schließen.

---

## Die ersten Schritte

Dieser Abschnitt erklärt Ihnen Schritt für Schritt, wie Sie vorgehen müssen, um die Kommunikation mit Ihrem neu erworbenen MightyMo oder MiniMo aufnehmen zu können.

### Die Kommunikation mithilfe des Geräts

Wenn Sie einen Symbolbutton auswählen, zu dem eine Nachricht aufgenommen wurde, wird diese von Ihrem MightyMo oder MiniMo abgespielt. Symbolbuttons sind die visuell auffälligsten Merkmale auf den Kommunikationsseiten des MightyMo und MiniMo. Zusätzlich zu seiner Nachricht besitzt ein Symbolbutton in der Regel eine Bezeichnung und ein Symbol zur Verdeutlichung der Botschaft. Da die meisten Buttons ziemlich klein sind, beschränkt sich die Bezeichnung häufig auf ein oder zwei Wörter.

Symbolbuttons repräsentieren normalerweise eine der beiden folgenden Aktionen: Aufnahme abspielen oder Button ins Nachrichtenfenster einfügen. Diese Aktionen bestimmen, was passiert, wenn der Button ausgewählt wird. Wenn Sie einen Button auswählen, dem die Aktion Aufnahme abspielen zugeordnet ist, gibt der MightyMo oder MiniMo unverzüglich die zugehörige Nachricht aus. Buttons, die die Aktion Button ins Nachrichtenfenster einfügen repräsentieren, finden Sie auf Seiten, die ein Nachrichtenfenster besitzen. Wenn Sie einen dieser Buttons auswählen, werden die Bezeichnung und das Symbol des Buttons ins Nachrichtenfenster eingefügt. Die Nachricht, die der Button ausgeben soll, wählen Sie, sobald Sie dem Button die Aktion Button ins Nachrichtenfenster einfügen zuordnen. Dabei können Sie auch angeben, ob das Gerät die Nachricht sprechen soll, während die Bezeichnung und das Symbol ins Nachrichtenfenster eingefügt werden oder erst dann, wenn Sie das Nachrichtenfenster auswählen.

### Gerät einschalten

1. Wählen Sie dazu den Power-Button links vom Bildschirm aus.

### Gerät ausschalten

1. Wählen Sie dazu den Power-Button links vom Bildschirm aus.
2. Drücken Sie auf Ja, um zu bestätigen, dass das Gerät ausgeschaltet werden soll.



**Hinweis:** Durch diese Auswahl wird Ihr Gerät in einen Ruhezustand versetzt, in dem ausreichend Strom zugeführt wird, um die Einstellung von Uhrzeit und Datum zu erhalten. Beim Wiedereinschalten des Geräts erscheint die Seite, mit der Sie zuletzt gearbeitet haben.

---

## Die Aufnahme einer Nachricht

Gehen Sie folgendermaßen vor, um eine neue Nachricht aufzunehmen oder eine existierende zu überspielen.



**Hinweis:** Wenn Sie vorhaben, einem Ihrer Buttons die Aktion *Button ins Nachrichtenfenster einfügen* zuzuordnen, sollten Sie vor Beginn der Aufnahme das Kontrollkästchen *Aufnahmen unter Namen abspeichern* im Menü *Grundeinstellung* aktivieren. Geben Sie jeder Aufnahme einen eindeutigen Namen. Dies erleichtert die Identifizierung der Aufnahmen, wenn Sie zu einer Auswahl aufgefordert werden. Betätigen Sie dazu den Setup-Button in der Setup-Leiste am oberen Bildschirmrand, wählen Sie den Button *Grundeinstellung* und aktivieren Sie dann das Kontrollkästchen *Aufnahmen unter Namen abspeichern*.

1. Betätigen Sie den Aufnahme-Button in der Setup-Leiste am oberen Bildschirmrand. Wenn der Button ausgewählt ist, färbt er sich rot.
2. Wählen Sie den Button aus, für welchen Sie etwas aufnehmen möchten.
3. Wenn das Kontrollkästchen *Aufnahmen unter Namen abspeichern aktiviert* ist, öffnet sich ein Fenster mit der Systemtastatur und dem Titel *Namen eingeben*. Verwenden Sie die Systemtastatur zur Eingabe eines Namens für die neue Aufnahme und wählen Sie **OK**. Falls das Kontrollkästchen *Aufnahmen unter Namen abspeichern* nicht aktiviert wurde, erscheint kein Fenster mit der Systemtastatur. Gehen Sie in diesem Fall gleich zu Punkt 4.
4. Wählen und halten Sie den Aufnahme-Button gedrückt, und sprechen Sie Ihre Nachricht sofort in das Mikrofon über dem Gerätebildschirm.
5. Lassen Sie den Aufnahme-Button los, wenn Sie mit Ihrer Nachricht fertig sind.
6. Wenn Sie mit Ihrer Nachricht zufrieden sind, speichern Sie sie, indem Sie auf **Speichern** drücken.

Wenn Sie sich Ihre Nachricht anhören möchten, bevor Sie sich entscheiden, ob Sie sie speichern oder neu aufnehmen wollen, drücken Sie auf **Anhören**. Nach Anhören der aufgenommenen Nachricht können Sie entweder die Buttons **Speichern** oder **Wiederholen** drücken.

Wenn Sie die Nachricht löschen und eine neue Nachricht aufnehmen möchten, wählen Sie den Button **Wiederholen** und sprechen Sie unverzüglich Ihre neue Nachricht. Wiederholen Sie dann die Schritte 4 und 5.



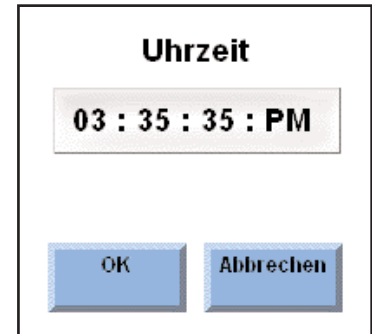
**Hinweis:** Das Wiederholen der Aufzeichnungen ist nur möglich, wenn Bestätigung der Aufnahme anzeigen in der Grundeinstellung aktiviert wurde.

---

## Einstellen der Uhrzeit

Falls die vom Gerät angezeigte Uhrzeit nicht korrekt ist, können Sie sie folgendermaßen korrigieren:

1. Betätigen Sie den Setup-Button in der Setup-Leiste am oberen Bildschirmrand. Das Menü *Setup* öffnet sich.
2. Wählen Sie den **Button Systemeinstellung** aus. Das Menü *Systemeinstellung* öffnet sich.
3. Wählen Sie den **Button Uhrzeit einstellen** aus. Das Menü *Uhrzeit einstellen* öffnet sich.
4. Wählen Sie die Stundenanzeige aus. Das Menü *Stunden eingeben* öffnet sich.
5. Geben Sie über das numerische Tastenfeld im Menü *Stunden eingeben* die korrekte Stundenzahl ein (1-12).
6. Drücken Sie auf **OK**, um wieder zum Menü *Uhrzeit* zu gelangen.
7. Wählen Sie die Minutenanzeige aus. Das Menü *Minuten eingeben* öffnet sich.
8. Geben Sie über das numerische Tastenfeld im Menü *Minuten eingeben* die korrekte Minutenzahl ein (00-59).
9. Drücken Sie auf **OK**, um wieder zum Menü *Uhrzeit* zu gelangen.
10. Wählen Sie die Sekundenanzeige aus. Das Menü *Sekunden eingeben* öffnet sich.
11. Geben Sie über das numerische Tastenfeld im Menü *Sekunden eingeben* die aktuelle Sekundenzahl ein (00-59).
12. Drücken Sie auf **OK**, um wieder zum Menü *Uhrzeit* zu gelangen.
13. Wählen Sie die Einstellung **AM/PM** (0-12 bzw. 13-24 Uhr) aus. Mit dieser Einstellung können Sie zwischen den beiden Optionen hin und her schalten. Bei Betätigung des Buttons wechselt die jeweilige Einstellung automatisch.
14. Drücken Sie auf **OK**, um das Menü *Uhrzeit* zu schließen.
15. Drücken Sie auf **OK**, um das Menü *Systemeinstellung* zu schließen.
16. Drücken Sie auf **OK**, um das Menü *Setup* zu schließen.



---

## Einstellen des Datums

Das von Ihrem Gerät angezeigte Datum wird folgendermaßen eingestellt:

1. Betätigen Sie den Setup-Button in der Setup-Leiste am oberen Bildschirmrand. Das Menü *Setup* öffnet sich.
2. Wählen Sie den Button **Systemeinstellung** aus. Das Menü *Systemeinstellung* öffnet sich.
3. Wählen Sie den Button **Datum einstellen** aus. Das Menü *Datum einstellen* öffnet sich.
4. Wählen Sie die Monatsanzeige aus. Das Menü *Monat auswählen* öffnet sich.
5. Geben Sie über das numerische Tastenfeld im Menü *Monat auswählen* den aktuellen Monat ein (1-12).
6. Drücken Sie auf **OK**, um wieder zum Menü *Datum einstellen* zu gelangen.
7. Wählen Sie die Tagesanzeige aus. Das Menü *Tag auswählen* öffnet sich.
8. Geben Sie über das numerische Tastenfeld im Menü *Tag auswählen* den korrekten Tag ein (1-31).
9. Drücken Sie auf **OK**, um wieder zum Menü *Datum einstellen* zu gelangen.
10. Wählen Sie die Jahresanzeige aus. Das Menü *Jahr eingeben* öffnet sich.
11. Geben Sie über das numerische Tastenfeld im Menü *Jahr eingeben* das aktuelle Jahr ein.
12. Drücken Sie auf **OK**, um das Menü *Jahr eingeben* zu schließen.
13. Drücken Sie auf **OK**, um das Menü *Datum eingeben* zu schließen.
14. Drücken Sie auf **OK**, um das Menü *Systemeinstellung* zu schließen.
15. Drücken Sie auf **OK**, um das Menü *Setup* zu schließen.

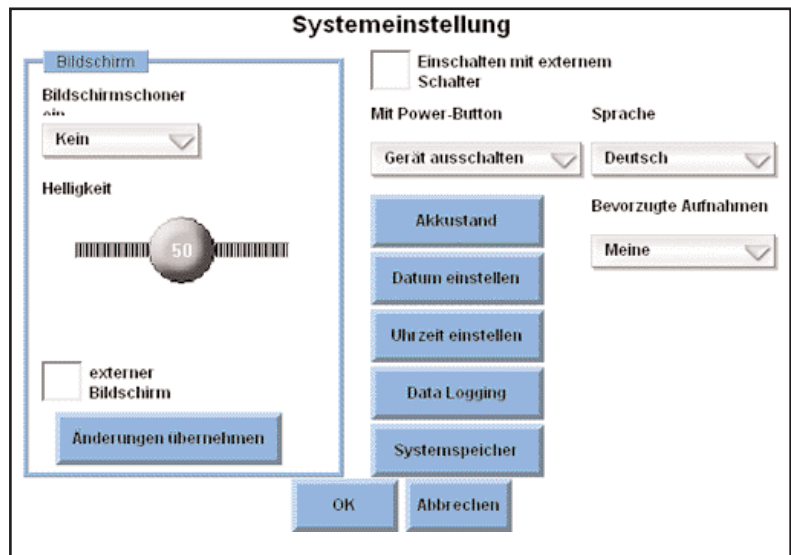
## Einstellung der Helligkeit

Falls die Seiten auf dem Gerätebildschirm schlecht zu sehen sind, ist dieser womöglich zu hell oder zu dunkel eingestellt. Die Bildschirmhelligkeit wird folgendermaßen eingestellt:



**Hinweis:** Eine niedrigere Helligkeitsstufe verbraucht weniger Strom und schont daher den Akku.

1. Betätigen Sie den Setup-Button in der Setup-Leiste am oberen Bildschirmrand. Das Menü *Setup* öffnet sich.
2. Wählen Sie den Button **Systemeinstellung** aus. Das Menü *Systemeinstellung* öffnet sich.
3. Wählen Sie den Regler auf dem Schieber **Helligkeit** aus. Bleiben Sie auf dem Schieberegler und bewegen Sie ihn nach links, um die Bildschirmhelligkeit zu verringern, oder nach rechts, um sie zu erhöhen.



4. Betätigen Sie den Button **Änderungen übernehmen**. Der Bildschirm zeigt nun die neue Helligkeitsstufe an.
5. Falls Sie die Helligkeit weiter ändern möchten, wiederholen Sie die Schritte 3 und 4.
6. Drücken Sie auf **OK**, um das Menü *Systemeinstellung* zu schließen.
7. Drücken Sie auf **OK**, um das Menü *Setup* zu schließen.

### Einstellung des Bildschirmschoners

Um den Akku zu schonen, können Sie bei Ihrem Gerät den Bildschirmschoner aktivieren. Bei eingeschaltetem Gerät sorgt dieser dafür, dass der Bildschirm leicht abgedunkelt wird, wenn innerhalb einer festgelegten Zeitspanne keine Aktivität stattgefunden hat. Der normale Helligkeitspegel wird durch eine Betätigung des Bildschirms wieder hergestellt.

1. Betätigen Sie den Setup-Button in der Setup-Leiste am oberen Bildschirmrand. Das Menü *Setup* öffnet sich.
2. Wählen Sie den Button **Systemeinstellung** aus. Das Menü *Systemeinstellung* öffnet sich.
3. Öffnen Sie das Pulldown-Menü Bildschirmschoner. Das Menü wird aufgeklappt.

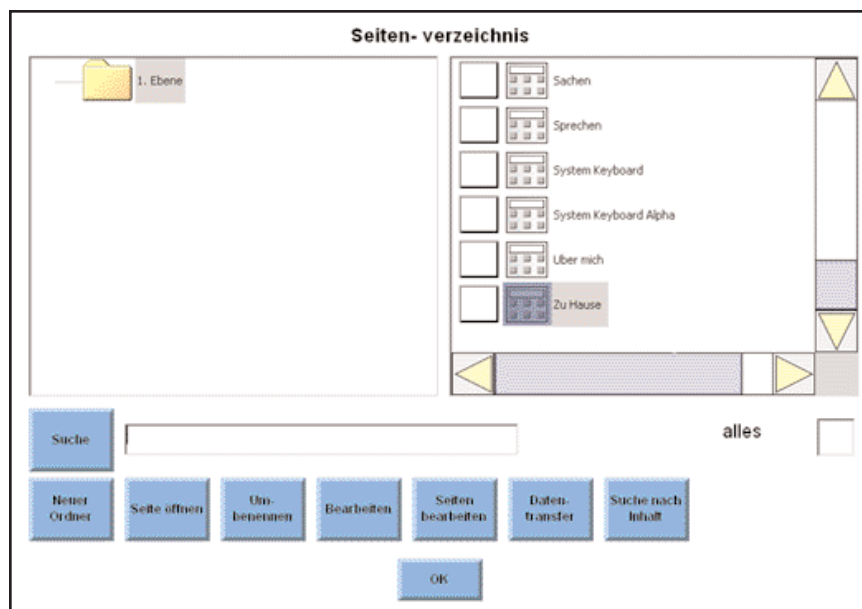
4. Wählen Sie eine der Optionen aus. Dadurch wird das Pulldown-Menü geschlossen und die gewählte Option angezeigt.
5. Drücken Sie auf **OK**, um das Menü *Systemeinstellung* zu schließen.
6. Drücken Sie auf **OK**, um das Menü *Setup* zu schließen.

## Gebrauch des Seitenverzeichnisses

Um eine andere Kommunikationsseite zu öffnen, gehen Sie folgendermaßen vor:

1. Betätigen Sie den Setup-Button in der Setup-Leiste am oberen Bildschirmrand. Das Menü *Setup* öffnet sich.
2. Wählen Sie den Button *Seitenverzeichnis* aus. Das Menü *Seitenverzeichnis* öffnet sich.

Das linke Sichtfenster in diesem Menü enthält eine Liste von Kommunikationssets. Jedes Kommunikationsset ist in einem Ordner untergebracht. Wird einer dieser Ordner ausgewählt, taucht im rechten Sichtfenster eine Liste aller Seiten auf, die in diesem Ordner abgespeichert sind. Sie können sich über die Bildlaufleisten durch die beiden Sichtfenster bewegen, um die Seite zu finden, die Sie gerne öffnen möchten, oder die Suche-Funktion nutzen, über die eine bestimmte Seite anhand ihres Namens aufgerufen werden kann. Wenn Sie die Bildlauf-Buttons benutzen möchten, gehen Sie bitte zu Punkt 3. Wenn Sie nach einer Seite suchen möchten, fahren Sie mit Punkt 4 fort.



- 
3. Wenn Sie eine Seite über die Bildlaufleiste suchen möchten, klicken Sie auf das Erweiterungskästchen neben dem Ordner <1. Ebene> im linken Sichtfenster und fahren dann mit den unten stehenden Schritten fort.
    - 3a. Benutzen Sie die Bildlauf-Buttons neben dem linken Sichtfenster, um alle Kommunikationssets zu durchsuchen. Jedes Mal, wenn Sie einen Bildlauf-Button betätigen, wird der Gegenstand am unteren Ende der Liste zum oberen Ende hin verschoben.
    - 3b. Wählen Sie eins der Kommunikationssets im linken Sichtfenster aus. Das rechte Sichtfenster füllt sich mit einer Liste aller Seiten, die in dem gewählten Ordner vorhanden sind.
    - 3c. Benutzen Sie die Bildlauf-Buttons neben dem rechten Sichtfenster, um diese Liste zu durchsuchen. Jedes Mal, wenn Sie einen Bildlauf-Button betätigen, wird der Gegenstand am unteren Ende der Liste zum oberen Ende hin verschoben.
    - 3d. Klicken Sie auf den Namen der Seite, die Sie öffnen möchten, und fahren Sie mit Punkt 5 fort.
  4. Wenn Sie eine bestimmte Seite suchen möchten, benutzen Sie das Textfeld neben dem Button **Suche**. Es erscheint ein Popup-Fenster mit der Systemtastatur.
    - 4a. Geben Sie über die Systemtastatur den Namen der gesuchten Seite ein.
    - 4b. Drücken Sie auf **OK**, um die Systemtastatur zu schließen. Der von Ihnen eingegebene Seitenname wird im rechten Sichtfenster des *Seitenverzeichnisses* markiert. Gehen Sie zu Punkt 5.
  5. Betätigen Sie den Button **Seite öffnen** am unteren Ende, um das *Seitenverzeichnis* zu schließen und die von Ihnen ausgewählte Seite zu öffnen.

---

## Durchführung eines Soft Reset zur Systemwartung

Wenn Ihr MightyMo oder MiniMo anfängt, langsamer zu werden, können die Schnelligkeit und Effizienz der Software durch einen Soft Reset verbessert werden.

1. Betätigen Sie den Setup-Button in der Setup-Leiste am oberen Bildschirmrand. Das Menü *Setup* öffnet sich.
2. Betätigen Sie den Button **Soft Reset**.
3. Drücken Sie auf **Ja**, um zu bestätigen, dass ein Soft Reset durchgeführt werden soll.

Der Soft Reset kann einige Minuten dauern. Der Bildschirm verdunkelt sich, bis nach dem automatischen Neustart des Geräts (der Power-Button muss dazu nicht betätigt werden) der Begrüßungsbildschirm erscheint. Nach Beendigung des Resets wird wieder die Seite angezeigt, die vor Beginn des Soft Reset geöffnet war.

---

# Abschnitt 4: Benutzeranpassung

Damit Ihr MightyMo oder MiniMo seine Effektivität als Kommunikationswerkzeug entfalten kann, ist es wichtig, dass Sie Ihr eigenes Vokabular eingeben. Zusätzlich zum Zugriff auf tausende von Wörtern und Satzbestandteilen in den Kommunikationssets der DynaVox-Sprachanwendungen müssen Sie dazu in der Lage sein, schnell auf Namen, Telefonnummern sowie andere persönliche Details zuzugreifen. Die Eingabe der Namen von Familienangehörigen und Freunden und die Aufnahme von Wörtern, die sich auf ein Lieblingshobby, die Arbeit oder Ausbildung beziehen, erleichtert die Kommunikation über die zentralen Dinge in Ihrem Leben.

Die MightyMo- und MiniMo-Geräte besitzen mehrere einzigartige Werkzeuge zur Aufnahme persönlicher Informationen in die Kommunikationssets:

- den Bearbeiten-Button
- das Menü *Seiten bearbeiten*
- das Menü *Neue Seite erstellen*

Mithilfe dieser Werkzeuge können Sie fertige Kommunikationssets leicht verändern und personalisieren sowie eigene Seiten neu erstellen.

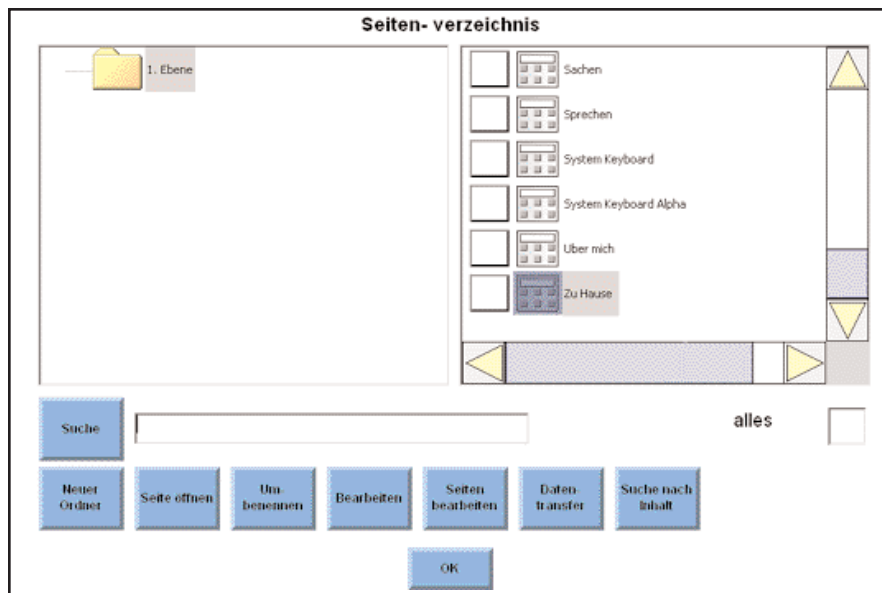
## Der Bearbeiten-Button

Der Bearbeiten-Button ist als grünes Quadrat in der Setup-Leiste am oberen Bildschirmrand des MightyMo und MiniMo sichtbar. Auf ihm sind zwei Kästchen und ein Pfeil zu sehen. Mithilfe dieses Buttons lassen sich Button- oder Seitenelemente auf einfache Art an den Benutzer anpassen. Betätigen Sie den Button (wenn er aktiviert ist, färbt er sich von grün zu rot) und wählen dann das Seitenelement aus, das Sie verändern möchten. Daraufhin öffnet sich ein Menü mit verschiedenen Werkzeugen, die auf das von Ihnen ausgewählte Element anwendbar sind.

### Die Bearbeitung von Buttons

Betätigen Sie den Bearbeiten-Button (er färbt sich rot, bis Sie eine andere Auswahl treffen) und wählen Sie dann einen Button zur Bearbeitung aus. Das Menü *Button bearbeiten* öffnet sich und zeigt die folgenden Werkzeuge zur Bearbeitung eines Einzelbuttons an:

**Bezeichnung** - Verwenden Sie das Textfeld *Bezeichnung*, um eine Bezeichnung einzugeben oder eine bereits bestehende zu verändern.



**Nachricht aufnehmen** - Verwenden Sie den Button *Nachricht aufnehmen*, um eine neue Nachricht aufzunehmen oder die Button-Nachricht zu verändern.

**Audiofeedback aufnehmen** - Verwenden Sie den Button *Audiofeedback aufnehmen*, um ein neues Audiofeedback hinzuzufügen oder ein bestehendes zu verändern.

**Symbol** - Betätigen Sie den *Button Symbol*, um das Menü *Symbol auswählen* zu öffnen, in dem ein neues Symbol hinzugefügt oder das bestehende verändert werden kann.

**Aktionen** - Betätigen Sie den Button *Aktionen*, um das Menü *Auswahl Aktionen* zu öffnen, in dem Sie eine neue Aktion hinzuzufügen oder bestehende Aktionen verändern können.

**Eigenschaften** - Verwenden Sie die Werkzeuge in der Gruppe *Eigenschaften*, um Form und Farbe des Buttons, Farbe und Breite des Buttonrahmens und Schriftgröße und Farbe der Buttonbezeichnung zu verändern.

**Tauschen** - Verwenden Sie den Button *Tauschen*, um die Position zweier Buttons zu vertauschen.

**IR-Signal lernen** - Wählen Sie den Button *IR-Signal lernen*, um dem Button einen Infrarotbefehl hinzuzufügen.

**Löschen** - Verwenden Sie den Button *Löschen*, um alle Buttonattribute zu löschen.

**OK / Abbrechen** - Drücken Sie auf *OK*, um alle neuen Einstellungen zu übernehmen und das Menü *Button bearbeiten* zu schließen. Drücken Sie auf *Abbrechen*, um das Menü zu schließen, ohne die neuen Einstellungen zu übernehmen.

---

## Die Einzelschritte im Menü "Button bearbeiten"

Zur Anpassung eines Buttons im Menü *Button bearbeiten* sind folgende Schritte nötig:

1. Betätigen Sie den grünen Bearbeiten-Button in der Setup-Leiste am oberen Bildschirmrand. Die Auswahl färbt den Button rot.
2. Wählen Sie den Button aus, den Sie bearbeiten möchten. Das Menü *Button bearbeiten* öffnet sich.
3. Um eine Bezeichnung für den Button einzugeben (oder die bestehende zu überschreiben), wählen Sie das Textfeld **Bezeichnung** aus (es erscheint ein Popup-Fenster mit der Systemtastatur) und fahren dann mit den unten stehenden Schritten fort.
  - 3a. Geben Sie über die Systemtastatur den Text für die Bezeichnung ein.
  - 3b. Drücken Sie auf **OK**, um die Systemtastatur zu schließen. Die Bezeichnung erscheint nun im Textfeld *Bezeichnung* im Menü *Button bearbeiten*.
  - 3c. Wenn dem Button bereits ein Symbol zugeordnet ist, wird dies nicht verändert. Fahren Sie mit Punkt 4 fort. Falls dem Button kein Symbol zugeordnet ist und die von Ihnen eingegebene Bezeichnung nicht mit einem Symbol assoziiert ist, wird dem Button kein Symbol zugeordnet. Fahren Sie mit Punkt 4 fort.

Falls dem Button kein Symbol zugeordnet ist, die Bezeichnung jedoch mit einem Symbol assoziiert ist, wird dieses Symbol automatisch dem Button zugeordnet. Das Symbol erscheint neben dem *Button Symbol* im Menü *Button bearbeiten*. Fahren Sie mit Punkt 4 fort.

Falls dem Button kein Symbol zugeordnet ist und die Bezeichnung mit mehr als einem Symbol assoziiert ist, öffnet sich das Menü *Symbol auswählen*. Wählen Sie das Symbol aus, das Sie verwenden möchten, und drücken Sie auf **OK**. Das von Ihnen ausgewählte Symbol erscheint neben dem *Button Symbol* im Menü *Button bearbeiten*. Fahren Sie mit Punkt 4 fort.

4. Um eine neue aufgenommene Nachricht hinzuzufügen (oder die vorhandene zu ersetzen), wählen Sie den Button **Nachricht aufnehmen**. Das Menü Sound abspielen wird geöffnet. Wenn Sie eine vorhandene Aufnahme wählen möchten, fahren Sie mit Schritt 4a fort. Wenn Sie eine neue Aufnahme erstellen möchten, fahren Sie mit Schritt 4b fort.
  - 4a. Um eine vorhandene Aufnahme zu wählen, durchlaufen Sie das Sichtfenster und markieren Sie die gewünschte Aufnahme. (Sie können auch nach einer Aufnahme suchen. Wählen Sie dazu das Textfeld **Suchen**, geben Sie den Namen der Aufnahme in das Popup-Fenster mit der Systemtastatur ein und drücken Sie **OK**. Die Aufnahme wird im Sichtfenster markiert.) Fahren Sie mit Schritt 4h fort.

- 
- 4b. Um eine neue Aufnahme zu erstellen, wählen Sie den Button **Neu**.
- 4c. Wenn das Kontrollkästchen *Aufnahmen unter Namen abspeichern* auf der Registerkarte *Erweiterte Einstellungen* im Menü *Schnittstellenfunktionen* aktiviert ist, öffnet sich ein Fenster mit der Systemtastatur und dem Titel *Namen eingeben*. Verwenden Sie die Systemtastatur zur Eingabe eines Namens für die neue Aufnahme und wählen Sie **OK**. Falls das Kontrollkästchen *Aufnahmen unter Namen abspeichern* nicht aktiviert wurde, erscheint kein Fenster mit der Systemtastatur. Gehen Sie in diesem Fall gleich zu Schritt 4d.
- 4d. Wählen und halten Sie den Aufnahme-Button gedrückt, und sprechen Sie Ihre Nachricht sofort in das Mikrofon über dem Gerätebildschirm.
- 4e. Lassen Sie den Aufnahme-Button los, wenn Sie mit Ihrer Nachricht fertig sind.
- 4f. Wenn Sie mit Ihrer Nachricht zufrieden sind, speichern Sie sie, indem Sie auf den Button **Speichern** drücken.

Wenn Sie sich Ihre Nachricht anhören möchten, bevor Sie sich entscheiden, ob Sie sie zu speichern oder neu aufnehmen wollen, drücken Sie auf **Anhören**. Nach Anhören der aufgenommenen Nachricht können Sie entweder die Buttons **Speichern** oder **Wiederholen** drücken.

- 4g. Wählen Sie Ihre neue Aufnahme im Sichtfenster des Menüs *Sound abspielen*. (Sie müssen u.U. das Pulldown-Menü unter dem Sichtfenster auf *Mein einstellen*, um Ihre persönlichen Aufnahmen im Sichtfenster ansehen zu können.)
- 4h. Wählen Sie **OK**, um das Menü *Sound abspielen* zu schließen.
5. Um ein neues Audiofeedback hinzuzufügen (oder das vorhandene zu ersetzen), wählen Sie den Button **Audiofeedback aufnehmen**. Das Menü *Sound abspielen* wird geöffnet. Wenn Sie eine vorhandene Aufnahme wählen möchten, fahren Sie mit Schritt 5a fort. Wenn Sie eine neue Aufnahme erstellen möchten, fahren Sie mit Schritt 5b fort.
- 5a. Um eine vorhandene Aufnahme zu wählen, durchlaufen Sie das Sichtfenster und markieren Sie die gewünschte Aufnahme. (Sie können auch nach einer Aufnahme suchen. Wählen Sie dazu das Textfeld **Suchen**, geben Sie den Namen der Aufnahme in das Popup-Fenster mit der Systemtastatur ein und drücken Sie **OK**. Die Aufnahme wird im Sichtfenster markiert.) Fahren Sie mit Schritt 5h fort.
- 5b. Um eine neue Aufnahme zu erstellen, wählen Sie den Button **Neu**.
- 5c. Wenn das Kontrollkästchen *Aufnahmen unter Namen abspeichern* auf der Registerkarte *Erweiterte Einstellungen* im Menü *Schnittstellenfunktionen* aktiviert ist, öffnet sich ein Fenster mit der Systemtastatur und dem Titel *Namen eingeben*. Verwenden Sie die Systemtastatur zur Eingabe eines Namens für die neue Aufnahme und wählen Sie **OK**. Falls

---

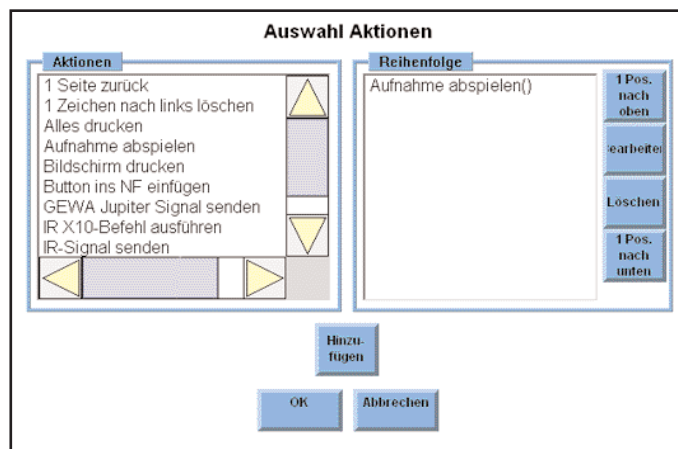
das Kontrollkästchen *Aufnahmen unter Namen abspeichern* nicht aktiviert wurde, erscheint kein Fenster mit der Systemtastatur. Gehen Sie in diesem Fall gleich zu Schritt 5d.

- 5d. Wählen und halten Sie den Aufnahme-Button gedrückt, und sprechen Sie Ihre Nachricht sofort in das Mikrofon über dem Gerätebildschirm.
- 5e. Lassen Sie den Aufnahme-Button los, wenn Sie mit Ihrem Audiofeedback fertig sind.
- 5f. Wenn Sie mit dem Audiofeedback zufrieden sind, speichern Sie es mit dem Button **Speichern**.

Wenn Sie sich Ihr Audiofeedback anhören möchten, bevor Sie sich entscheiden, ob Sie es speichern oder neu aufnehmen wollen, drücken Sie auf **Anhören**. Nach Anhören des aufgenommenen **Audiofeedbacks** können Sie entweder die Buttons **Speichern** oder **Wiederholen** drücken.

Wenn Sie das Audiofeedback löschen und ein neues Audiofeedback aufnehmen möchten, wählen Sie den Button **Wiederholen** und sprechen Sie unverzüglich Ihr neues Audiofeedback. Wiederholen Sie dann die Schritte 5d und 5e.

- 5g. Wählen Sie Ihre neue Aufnahme im Sichtfenster des Menüs *Sound abspielen*. (Sie müssen u.U. das Pulldown-Menü unter dem Sichtfenster auf **Mein** einstellen, um Ihre persönlichen Aufnahmen im Sichtfenster ansehen zu können.)
  - 5h. Wählen Sie **OK**, um das Menü *Sound abspielen* zu schließen.
- 6. Um ein neues Symbol hinzuzufügen (oder ein bestehendes zu ersetzen), betätigen Sie den **Button Symbol** (das Menü *Symbol auswählen* öffnet sich) und fahren dann mit den unten stehenden Schritten fort.
    - 6a. Wählen Sie das Textfeld neben dem Button **Suche** aus. Es erscheint ein Popup-Fenster mit der Systemtastatur.
    - 6b. Geben Sie über die Systemtastatur den Namen des Symbols ein, das Sie verwenden möchten.
    - 6c. Drücken Sie auf **OK**, um die Systemtastatur zu schließen. Alle Symbole zu dem von Ihnen eingegebenen Namen erscheinen im Sichtfenster auf der rechten Seite des Menüs *Symbol auswählen*.
    - 6d. Wählen Sie im rechten Sichtfenster ein Symbol aus.
    - 6e. Drücken Sie auf **OK**, um das Menü *Symbol auswählen* zu schließen. Das gewählte Symbol erscheint neben dem Button **Symbol** im Menü *Button bearbeiten*.
  - 7. Um eine neue Aktion hinzuzufügen (oder eine bestehende zu ersetzen), betätigen Sie den **Button Aktionen** (das Menü *Auswahl Aktionen* öffnet sich) und fahren dann mit den unten stehenden Schritten fort.



- 7a. Wählen Sie eine Aktion im Sichtfenster *Aktionen* aus.
- 7b. Betätigen Sie den Button **Hinzufügen**. Falls keine weiteren Angaben benötigt werden, wird sie ins Sichtfenster *Reihenfolge* aufgenommen. Falls zu der Aktion weitere Angaben benötigt werden, erscheint ein Fenster, in dem die Angaben eingetragen werden müssen.
- Tragen Sie die Angaben in das Fenster ein und drücken Sie auf **OK**, um zum Menü *Auswahl Aktionen* zurückzukehren.
- 7c. Wenn Sie im Sichtfenster *Reihenfolge* eine weitere Aktion hinzufügen möchten, wiederholen Sie die Schritte 7a und 7b. Falls mehrere Aktionen angegeben sind, werden sie in der Reihenfolge ausgeführt, in der sie im Sichtfenster *Reihenfolge* erscheinen.
- 7d. Falls Sie eine der hinzugefügten Aktionen verändern möchten, wählen Sie die Aktion im Sichtfenster *Reihenfolge* aus und betätigen Sie einen der folgenden Buttons:

**1 Pos. nach oben**

Die Aktion tauscht die Position mit der im Sichtfenster über ihr liegenden Aktion.

**Bearbeiten**

Falls der Aktion weitere Einzelheiten zugeordnet sind (etwa Text, eine Aufnahme oder ein Seitenname), öffnet sich ein Menü mit Werkzeugen zur Bearbeitung dieser Details.


**Löschen**

Die Aktion wird dauerhaft aus der Liste im Sichtfenster gelöscht.

**1 Pos. nach unten**

Die Aktion tauscht die Position mit der im Sichtfenster unter ihr liegenden Aktion.

- 
- 7e. Wenn Sie im Sichtfenster *Reihenfolge* keine Aktionen mehr hinzufügen möchten, drücken Sie auf **OK**, um das Menü *Auswahl Aktionen* zu schließen. Die gewählten Aktionen sind nun neben dem Button *Aktionen* im Menü *Button bearbeiten* zu sehen.
8. Um die Form eines Buttons zu verändern, öffnen Sie das Pulldown-Menü **Buttonform** und wählen eine der vorhandenen Optionen aus. Das Pulldown-Menü schließt sich und die gewählte Form wird angezeigt.
9. Um die für die Buttonbezeichnung verwendete Schriftgröße zu ändern, öffnen Sie das Pulldown-Menü **Schriftgröße** und wählen eine der vorhandenen Optionen aus. Das Pulldown-Menü schließt sich und die gewählte Schriftgröße wird angezeigt.
10. Um die Dicke des Buttonrahmens zu ändern, öffnen Sie das Pulldown-Menü **Rahmendicke** und wählen eine der vorhandenen Optionen aus. Das Pulldown-Menü schließt sich und die gewählte Rahmendicke wird angezeigt.
11. Die Schritte zur Wahl einer neuen Farbe für die drei Buttonelemente Hintergrund, Schrift und Rahmen sind jeweils gleich. Um eine neue Farbe für eines dieser Elemente auszuwählen, betätigen Sie den Button **Buttonfarbe**, **Rahmenfarbe** oder **Textfarbe** (die *Farbpalette* öffnet sich) und fahren dann mit den unten stehenden Schritten fort.
- 11a. Wählen Sie die gewünschte Farbe aus den vorgegebenen Farbfeldern aus. Das große Musterquadrat auf der rechten Seite der Farbpalette nimmt die gewählte Farbe an.
- 11b. Drücken Sie auf **OK**, um die Farbpalette zu schließen. Im Menü *Button bearbeiten* nimmt der Button die gewählte Farbe an.
12. Um dem Button einen Infrarotbefehl hinzuzufügen, wählen Sie den Button **IR-Signal lernen** und vervollständigen Sie diesen Schritt:

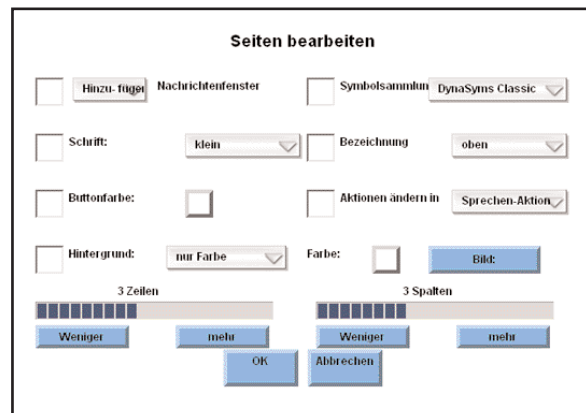
 **Hinweis:** Sie benötigen hierzu die Fernbedienung für das Haushaltsgerät, das Sie mit Ihrem MightyMo/MiniMo steuern möchten.

- 12a. Wählen Sie den Button **Neu** im Menü *IR-Signal lernen*. Ein Popup-Fenster mit der Systemtastatur wird geöffnet.
- 12b. Verwenden Sie das Popup-Fenster der Systemtastatur, um einen Namen für den neuen IR-Befehl einzugeben.
- 12c. Wählen Sie den Button **OK**, um die Systemtastatur zu schließen. Das Fenster *IR-Signal lernen* wird geöffnet.
- 12d. Wählen Sie den Button **Lernen**, wenn der neue Befehl im Sichtfenster markiert ist. Das Fenster *IR-Signal lernen* wird geöffnet.

- 12e. Wählen Sie den Button **IR-Signal lernen starten** (bitte beachten Sie, dass der Button sich in den Button *IR-Signal lernen beenden* verwandelt, nachdem er gewählt wurde), richten Sie dann die Fernbedienung auf die dunkle Plastikabdeckung auf der Vorderseite des MightyMo- bzw. MiniMo-Gerätes und wählen Sie den Button der Fernbedienung, den das Gerät lernen soll.
- 12f. Wenn der Befehl gesendet worden ist, wählen Sie den Button **IR-Signal lernen beenden**.
- 12g. Wählen Sie **OK**, wenn der Lernvorgang erfolgreich war.
- 12h. Wählen Sie den Button **OK**, um das Menü *IR-Signal lernen* zu schließen.
13. Um alle Eingaben im Menü *Button bearbeiten* zu löschen, drücken Sie auf **Löschen**.
14. Um die Position zweier Buttons zu vertauschen, drücken Sie auf **Tauschen**. Das Menü *Button bearbeiten* schließt sich und der Bearbeiten-Button erscheint in Rot. Wählen Sie den zweiten Button aus, mit dem Sie tauschen möchten. Die beiden Buttons tauschen ihre Position.
15. Drücken Sie auf **OK**, um das Menü *Button bearbeiten* zu schließen. Dieser Schritt ist nicht nötig, falls Sie den Button *Tauschen* betätigt haben.

## Die Bearbeitung einer Seite

Betätigen Sie den Bearbeiten-Button (er färbt sich rot, bis eine andere Auswahl getroffen wird) und klicken Sie auf den Hintergrund der gerade geöffneten Seite. Das Menü *Seite bearbeiten* öffnet sich und zeigt alle Werkzeuge zur Bearbeitung einer Seite an:



**Farbe** - Betätigen Sie den Button Bearbeiten in der Gruppe Farbe, um für die Seite eine Hintergrundfarbe auszuwählen. Das Musterfeld zeigt die gewählte Farbe an.

**Hintergrundmodus** - Öffnen Sie das Pulldown-Menü *Hintergrundmodus*, um den Seitenhintergrund zu definieren.

**Hintergrundbild** - Falls Sie ein Bild als Seitenhintergrund verwenden möchten, betätigen Sie den Button *Hintergrundbild*, um eine Bilddatei auszuwählen.

**Audiofeedback** - Wählen Sie das Textfeld *Audiofeedback*, um ein Audiofeedback hinzuzufügen oder zu verändern.

**OK / Abbrechen** - Drücken Sie auf *OK*, um alle neuen Einstellungen zu übernehmen und das Menü *Seite bearbeiten* zu schließen. Drücken Sie auf *Abbrechen*, um das Menü zu schließen, ohne die neuen Einstellungen zu übernehmen.

---

 **Hinweis:** Eine detaillierte Anleitung zur Verwendung der Optionen im Menü *Seite bearbeiten* finden Sie in den Hilfedateien zu Ihrem MightyMo oder MiniMo (nur auf Englisch).

### Die Bearbeitung eines Reiters

Betätigen Sie den Button *Bearbeiten* (er färbt sich rot, bis eine andere Auswahl getroffen wird) und wählen Sie einen Reiter der Registerkarten aus. Das Menü *Reiter bearbeiten* öffnet sich und zeigt alle Werkzeuge zur Bearbeitung eines Reiters an:

**Bezeichnung** - Verwenden Sie das Textfeld *Bezeichnung*, um eine Bezeichnung einzugeben oder eine bereits bestehende zu verändern.

**Textfarbe** - Betätigen Sie den Button *Bearbeiten* in der Gruppe *Textfarbe*, um eine Farbe für den Text der Reiterbezeichnung auszuwählen. Das Musterfeld zeigt die gewählte Farbe an.

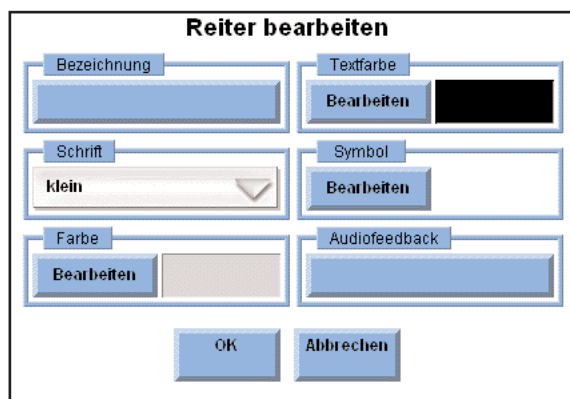
**Schrift** - Öffnen Sie das Pulldown-Menü *Schrift*, um eine neue Schriftgröße für die Reiterbezeichnung auszuwählen.


**Symbol** - Betätigen Sie den *Button Symbol*, um das Menü *Symbol auswählen* zu öffnen, in dem Sie ein neues Symbol hinzufügen oder ein bestehendes verändern können.

**Farbe** - Betätigen Sie den Button *Bearbeiten* in der Gruppe *Farbe*, um eine Hintergrundfarbe für den Reiter auszuwählen. Das Musterfeld zeigt die gewählte Farbe an.

**Audiofeedback** - Wählen Sie das Textfeld *Audiofeedback* aus, um ein Audiofeedback zum Reiter hinzuzufügen oder zu verändern.

**OK / Abbrechen** - Drücken Sie auf *OK*, um alle neuen Einstellungen zu übernehmen und das Menü *Reiter bearbeiten* zu schließen. Drücken Sie auf *Abbrechen*, um das Menü zu schließen, ohne die neuen Einstellungen zu übernehmen.




 **Hinweis:** Eine detaillierte Anleitung zur Verwendung der Optionen im Menü *Reiter bearbeiten* finden Sie in den Hilfedateien zu Ihrem MightyMo oder MiniMo (nur auf Englisch).

---

## Das Menü "Seiten bearbeiten"

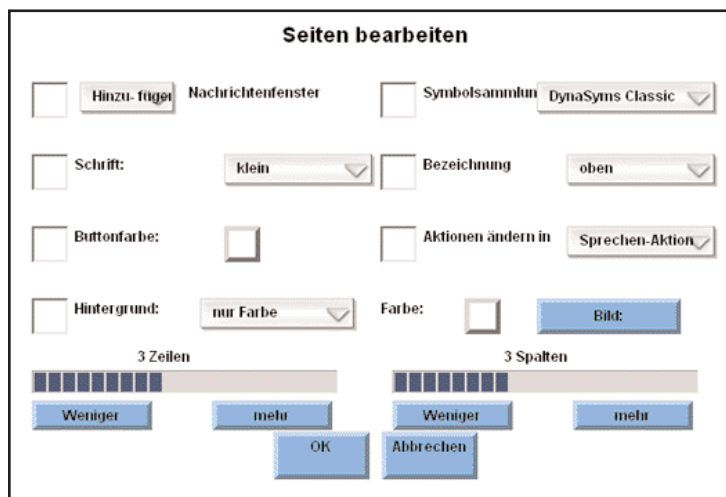
Ihr MightyMo oder MiniMo bietet Ihnen außerdem das Menü *Seiten bearbeiten*, mit dem Sie die Merkmale (allerdings nicht den Inhalt) mehrerer Seiten auf einmal ändern können. Dieses Menü wird folgendermaßen geöffnet:

1. Betätigen Sie den Setup-Button in der Setup-Leiste am oberen Bildschirmrand. Das Menü *Setup* öffnet sich.
2. Betätigen Sie den Button Seitenverzeichnis. Das Menü *Seitenverzeichnis* öffnet sich.
3. Wählen Sie im linken Sichtfenster den Ordner mit dem Kommunikationsset aus, das die Seiten enthält, die Sie verändern möchten.
4. Wählen Sie im rechten Sichtfenster die Kontrollkästchen zu allen Seiten aus, die Sie verändern möchten.

 **Hinweis:** Das Menü *Seiten bearbeiten* kann nicht dazu verwendet werden, die gerade geöffnete Seite zu verändern. Falls Sie die Kommunikationsseite verändern möchten, mit der Sie gerade arbeiten, müssen Sie im Menü *Seitenverzeichnis* eine neue Seite öffnen, bevor Sie die Seiten im Menü *Seiten bearbeiten* auswählen können.

5. Betätigen Sie den Button Seiten bearbeiten. Das Menü *Seiten bearbeiten* öffnet sich.

Anders als das Menü *Button bearbeiten* kann das Menü *Seiten bearbeiten* nicht dazu benutzt werden, den Inhalt einzelner Buttons zu verändern. Dieses Menü dient stattdessen dazu, das Erscheinungsbild und die Funktion einer oder mehrerer Seiten anzupassen. Das Menü *Seiten bearbeiten* bietet die folgenden Optionen:



Das Bild zeigt das Menü "Seiten bearbeiten" mit folgenden Elementen:

- Einzelne Kontrollkästchen für: "Hinzu-fügen", "Nachrichtfenster", "Symbolsammlung", "DynaSyns Classic" (Dropdown), "Schrift:", "klein" (Dropdown), "Bezeichnung", "oben" (Dropdown), "Buttonfarbe:", "Aktionen ändern in", "Sprechen-Aktion" (Dropdown), "Hintergrund:", "nur Farbe" (Dropdown), "Farbe:", "Bild:" (Button).
- Skalierungsoptionen: "3 Zeilen" und "3 Spalten" mit "Weniger" und "mehr" Buttons.
- Abchlussbuttons: "OK" und "Abbrechen".

---

**Nachrichtenfenster** - Öffnen Sie das Pulldown-Menü *Nachrichtenfenster*, um ein Nachrichtenfenster hinzuzufügen oder zu entfernen. Das zum *Nachrichtenfenster* gehörige Kontrollkästchen wird automatisch angekreuzt, wenn Sie die Einstellung in diesem Pulldown-Menü verändern.

**Schrift** - Öffnen Sie das Pulldown-Menü *Schrift*, um die Schriftgröße der Buttonbezeichnung zu verändern. Das zur *Schrift* gehörige Kontrollkästchen wird automatisch angekreuzt, wenn Sie die Einstellung in diesem Pulldown-Menü verändern.

**Buttonfarbe** - Betätigen Sie den Button *Buttonfarbe*, um die *Farbpalette* zu öffnen, in der Sie eine neue Farbe für alle Buttons auf den gewählten Seiten auswählen können. Der Button *Buttonfarbe* nimmt dann dauerhaft die von Ihnen ausgewählte Farbe an. Das zur *Buttonfarbe* gehörige Kontrollkästchen wird automatisch angekreuzt, wenn Sie die Einstellung in diesem Pulldown-Menü verändern.

**Hintergrund** - Verwenden Sie die Optionen neben dem zum *Hintergrund* gehörigen Kontrollkästchen, um den *Hintergrund* der ausgewählten Seiten zu verändern. Das zum *Hintergrund* gehörige Kontrollkästchen wird automatisch angekreuzt, wenn Sie eine der Optionen ändern. Um die Art des Hintergrunds zu ändern, öffnen Sie das Pulldown-Menü *Hintergrund* und wählen eine der folgenden Optionen aus: *nur Farbe*, *zentriert*, *strecken*, *nebeneinander* oder *optimal*.

Falls Sie einen farbigen Hintergrund möchten, betätigen Sie den Button *Farbe*, um die *Farbpalette* zu öffnen, in der Sie eine neue Farbe für den Seitenhintergrund auswählen können. Der Button *Farbe* nimmt dann dauerhaft die von Ihnen gewählte Farbe an. Falls Sie ein Bild als Seitenhintergrund benutzen möchten, betätigen Sie den Button *Bild*, um das Menü *Auswahl Bilddatei* zu öffnen, das die entsprechenden Werkzeuge enthält.

**Symbole** - Öffnen Sie das Pulldown-Menü *Symbole*, wenn Sie sämtliche Symbole auf den ausgewählten Seiten durch die entsprechenden Symbole einer anderen Symbolsammlung ersetzen möchten. Das Pulldown-Menü bietet sechs Optionen: *DynaSyms Classic*, *DynaSyms*, *Virtual Symbols*, *Meine Symbole*, *System Symbols* und *Keine*. (Sie sehen eine weitere Option, *PCS Symbols*, falls Sie bei der Gerätebestellung PCS mit angegeben haben.) Wenn Sie in diesem Pulldown-Menü eine neue Auswahl treffen, wird das zur *Symbolsammlung* gehörige Kontrollkästchen automatisch angekreuzt.

**Bezeichnung** - Öffnen Sie das Pulldown-Menü *Bezeichnung*, um die Position der Buttonbezeichnungen auf den ausgewählten Seiten zu verändern. Die Bezeichnungen können am oberen oder unteren Rand der Buttons platziert werden. Wenn Sie in diesem Pulldown-Menü eine neue Auswahl treffen, wird das zu *Bezeichnung* gehörige Kontrollkästchen automatisch angekreuzt.

**Aktionen ändern in** - Öffnen Sie das Pulldown-Menü *Aktionen ändern in*, um die Buttonaktion auf den ausgewählten Seiten zu verändern. Das Pulldown-Menü bietet zwei Optionen: *Sprechen-Aktion* und *Einfügen-Aktion*. Wenn Sie in diesem Pulldown-Menü eine neue Auswahl treffen, wird das zu *Aktionen ändern in* gehörige Kontrollkästchen automatisch angekreuzt.


**Zeilen** - Betätigen Sie den Button *Weniger*, um die Zahl der Buttonzeilen zu verringern. Betätigen Sie den Button *Mehr*, um die Zahl der Buttonzeilen zu erhöhen.

---

**Spalten** - Betätigen Sie den Button *Weniger*, um die Zahl der Buttonspalten zu verringern.  
Betätigen Sie den Button *Mehr*, um die Zahl der Buttonspalten zu erhöhen.

**OK / Abbrechen** - Drücken Sie auf *OK*, um alle neuen Einstellungen zu übernehmen und das Menü *Seiten bearbeiten* zu schließen. Drücken Sie auf *Abbrechen*, um das Menü zu schließen, ohne die neuen Einstellungen zu übernehmen.

Die ausgewählten Seiten lassen sich im Menü *Seiten bearbeiten* folgendermaßen personalisieren:

 **Hinweis:** Bevor Sie die unten stehenden Schritte in Angriff nehmen, müssen Sie sicherstellen, dass eine Seitenauswahl stattgefunden hat und dass das Menü *Seiten bearbeiten* geöffnet ist. Das Vorgehen dazu ist am Beginn dieses Abschnitts beschrieben.

1. Um das Vorhandensein eines Nachrichtenfensters auf den ausgewählten Seiten zu verändern, öffnen Sie das Pulldown-Menü **Nachrichtenfenster** und wählen dort eine der beiden vorhandenen Optionen aus:

**Hinzufügen**

Mit dieser Option erhalten alle ausgewählten Seiten ein Nachrichtenfenster.

**Löschen**

Mit dieser Option wird das Nachrichtenfenster von allen ausgewählten Seiten entfernt.

Wenn Sie die Einstellungen in diesem Pulldown-Menü verändern, wird das zum *Nachrichtenfenster* gehörige Kontrollkästchen automatisch angekreuzt.

2. Um die Schriftgröße der Buttonbezeichnungen zu ändern, öffnen Sie das Pulldown-Menü **Schrift** und wählen dort eine der vorhandenen Optionen aus. Falls Sie eine neue Schriftgröße auswählen, wird das zur *Schrift* gehörige Kontrollkästchen automatisch angekreuzt.
3. Um die Farbe sämtlicher Buttons auf den ausgewählten Seiten zu verändern, betätigen Sie den Button **Buttonfarbe** (die *Farbpalette* öffnet sich) und fahren dann mit den unten stehenden Schritten fort.
  - 3a. Wählen Sie aus den Farbfeldern der Palette die gewünschte Farbe aus. Das große Musterquadrat auf der rechten Seite der *Farbpalette* nimmt die gewählte Farbe an.
  - 3b. Drücken Sie auf *OK*, um die *Farbpalette* zu schließen. Im Menü *Seiten bearbeiten* nimmt der Button *Buttonfarbe* die gewählte Farbe an.

Falls Sie in der *Farbpalette* eine Änderung vornehmen, wird das zur *Buttonfarbe* gehörige Kontrollkästchen automatisch angekreuzt.

4. Um die Art des Hintergrunds auf den ausgewählten Seiten zu verändern, öffnen Sie das Pulldown-Menü **Hintergrund** und wählen dort eine der vorhandenen Optionen aus:

---

### Nur Farbe

Mit dieser Option wird der Seitenhintergrund komplett eingefärbt.

### Zentriert

Mit dieser Option können Sie im Zentrum des Seitenhintergrunds ein von Ihnen ausgewähltes Bild einfügen. Das Bild erscheint in Originalgröße.

### Strecken

Mit dieser Option können Sie die Größe des gewählten Bildes über den gesamten Seitenhintergrund ausdehnen.

### Nebeneinander

Mit dieser Option können Sie den Seitenhintergrund mit kleinen Bildkopien füllen.

### Optimal


Mit dieser Option dehnen Sie das gewählte Bild entweder in der Höhe oder in der Breite über den gesamten Seitenhintergrund aus. Die Bildproportionen bleiben dabei erhalten.

Falls Sie in diesem Pulldown-Menü eine neue Option auswählen, wird das zum Hintergrund gehörige Kontrollkästchen automatisch angekreuzt.

5. Um die Hintergrundfarbe der ausgewählten Seiten zu verändern, betätigen Sie den Button **Farbe** rechts vom Pulldown-Menü *Hintergrund*. Die *Farbpalette* öffnet sich. Fahren Sie mit den unten stehenden Schritten fort.
  - 5a. Wählen Sie aus den Farbfeldern der Palette die gewünschte Farbe aus. Das große Musterquadrat auf der rechten Seite der *Farbpalette* nimmt die gewählte Farbe an.
  - 5b. Drücken Sie auf **OK**, um die *Farbpalette* zu schließen. Im Menü *Seiten bearbeiten* nimmt der Button **Farbe** die gewählte *Farbe* an.

Falls Sie in diesem Menü eine neue Farbe auswählen, wird das zum *Hintergrund* gehörige Kontrollkästchen automatisch angekreuzt.

6. Um ein neues Hintergrundbild für die ausgewählten Seiten auszuwählen, drücken Sie auf **Bild**. Das Menü *Auswahl Bilddatei* öffnet sich. Fahren Sie mit den unten stehenden Schritten fort.

 **Hinweis:** Ein Bild, das als Hintergrund für eine Kommunikationsseite verwendet werden soll, muss im Ordner *Bilder* im Hauptspeicher des Geräts abgelegt sein. Befindet sich das Bild nicht in diesem Speicher, wird es von der Software nicht gefunden, wenn die Seite aufgerufen wird. Falls Sie das Bild erst noch importieren und abspeichern müssen, lesen Sie dazu bitte den Abschnitt *Transferring Pictures* in den Hilfedateien zum MightyMo und MiniMo (nur auf Englisch).

---

6a. Wählen Sie im rechten Sichtfenster des Menüs *Auswahl Bilddatei* den Namen der gewünschten Bilddatei aus.

6b. Drücken Sie auf OK, um das Menü *Auswahl Bilddatei* zu schließen. Im Menü *Seiten bearbeiten* wird nun der Name der gewählten Datei auf dem Button *Bilder* angezeigt.

Falls Sie in diesem Menü ein neues Bild auswählen, wird das zum *Hintergrund* gehörige Kontrollkästchen automatisch angekreuzt.

7. Falls Sie die bestehenden Symbole durch Symbole aus einer anderen Symbolsammlung ersetzen möchten, öffnen Sie das Pulldown-Menü *Symbole* und wählen dort eine der vorhandenen Optionen aus. Sollten Sie eine neue Symbolsammlung auswählen, wird das zu *Symbole* gehörige Kontrollkästchen automatisch angekreuzt.

8. Falls Sie die Position der auf den Buttons angebrachten Bezeichnungen verändern möchten, öffnen Sie das Pulldown-Menü *Bezeichnung* und wählen dort eine der vorhandenen Positionen aus: *oben* oder *unten*.

9. Den meisten Buttons ist eine Aktion zugeordnet, die dafür sorgt, dass die ihnen zugehörige Nachricht entweder sofort abgespielt wird oder die Bezeichnung und das Symbol des Buttons ins Nachrichtenfenster eingefügt werden. Um die Buttonaktion auf den ausgewählten Seiten zu verändern, öffnen Sie das Pulldown-Menü *Aktionen ändern* in und wählen dort eine der beiden vorhandenen Optionen aus.

#### **Sprechen-Aktion**

Mit dieser Option ändern Sie die Aktion Button *ins Nachrichtenfenster einfügen* in *Aufnahme abspielen* um.

#### **Einfügen-Aktion**

Mit dieser Option ändern Sie die Aktion *Aufnahme abspielen* in Button *ins Nachrichtenfenster einfügen* um.

10. Wenn Sie die Zahl der Buttonzeilen auf den ausgewählten Seiten ändern möchten, betätigen Sie entweder den Button *Weniger* oder den Button *Mehr* (unter der Zeilen-Anzeige). Bei jeder Betätigung des Buttons *Weniger* wird am unteren Ende der Seite eine Zeile entfernt. Bei jeder Betätigung des Buttons *Mehr* wird am unteren Ende der Seite eine Zeile angefügt.

11. Wenn Sie die Zahl der Buttonspalten auf den ausgewählten Seiten ändern möchten, betätigen Sie den Button *Weniger* oder den Button *Mehr* (unter der Spalten-Anzeige). Bei jeder Betätigung des Buttons *Weniger* wird an der rechten Seite eine Spalte entfernt. Bei jeder Betätigung des Buttons *Mehr* wird an der rechten Seite eine Spalte angefügt.

12. Drücken Sie auf OK, um das Menü *Seiten bearbeiten* zu schließen.

13. Drücken Sie auf Ja, wenn Sie die ausgewählten Seiten dauerhaft verändern möchten.

---

14. Drücken Sie auf **OK**, um das Menü *Seitenverzeichnis* zu schließen.


15. Drücken Sie auf **OK**, um das Menü *Setup* zu schließen.

---

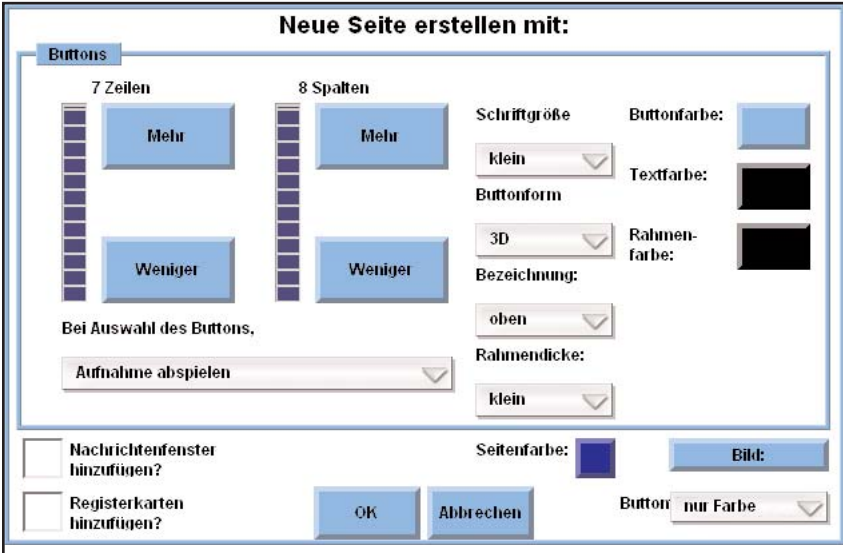
## Das Menü "Neue Seite erstellen"

Möchten Sie ein vorhandenes Seitenset durch eigene Seiten erweitern oder ein eigenes neues Seitenset erstellen, nutzen Sie das Menü Neue Seite erstellen zum Erstellen einer neuen Seite.

Eine neue Seite wird folgendermaßen angelegt:

 **Hinweis:** Die neue Seite wird automatisch dem in Gebrauch befindlichen Kommunikationsset zugeordnet.

1. Betätigen Sie den Setup-Button in der Setup-Leiste am oberen Bildschirmrand. Das Menü *Setup* öffnet sich.
2. Betätigen Sie den Button Neue Seite erstellen. Das Menü *Neue Seite erstellen mit* öffnet sich.



Das Dialogfenster "Neue Seite erstellen mit:" enthält folgende Elemente:

- Buttons:** Zwei Spalten mit den Überschriften "7 Zeilen" und "8 Spalten". Jede Spalte hat zwei Buttons: "Mehr" und "Weniger".
- Textfeld:** "Bei Auswahl des Buttons," gefolgt von einem Dropdown-Menü mit der Option "Aufnahme abspielen".
- Steuerelemente:** "Schriftgröße" (Dropdown: klein), "Buttonform" (Dropdown: 3D), "Bezeichnung:" (Dropdown: oben), "Rahmendicke:" (Dropdown: klein).
- Farben:** "Buttonfarbe:" (blauer Farbauswahl), "Textfarbe:" (schwarze Farbauswahl), "Rahmenfarbe:" (schwarze Farbauswahl), "Seitenfarbe:" (blauer Farbauswahl).
- Checkboxen:** "Nachrichtenfenster hinzufügen?" und "Registerkarten hinzufügen?".
- Buttons:** "OK", "Abbrechen", "Bild:" (blauer Button), "Button" (Dropdown: nur Farbe).

3. Um die Zahl der Buttonzeilen für die neue Seite zu bestimmen, betätigen Sie entweder den Button *Mehr* oder den Button *Weniger* neben der *Zeilen-Anzeige*. Bei jeder Betätigung des Buttons *Mehr* wird eine Buttonzeile hinzugefügt. Bei jeder Betätigung des Buttons *Weniger* wird eine Buttonzeile entfernt.
4. Um die Zahl Buttonspalten für die neue Seite zu bestimmen, betätigen Sie entweder den Button *Mehr* oder den Button *Weniger* neben der *Spalten-Anzeige*. Bei jeder Betätigung des Buttons *Mehr* wird eine Buttonspalte hinzugefügt. Bei jeder Betätigung des Buttons *Weniger* wird eine Buttonspalte entfernt.

- 
5. Um die Aktion beim Betätigen eines Symbolbuttons zu bestimmen, öffnen Sie das Pulldown-Menü **Bei Auswahl des Buttons** und wählen dort eine der beiden vorhandenen Optionen aus:

**Button ins Nachrichtenfenster einfügen** - Bei Auswahl eines Buttons werden dessen Bezeichnung und Symbol ins Nachrichtenfenster aufgenommen. Die zu dem Button aufgezeichnete Nachricht kann abgespielt werden, während die Bezeichnung und das Symbol ins Nachrichtenfenster eingefügt werden oder wenn das Nachrichtenfenster ausgewählt wird.


**Aufnahme abspielen** - Bei Auswahl eines Buttons gibt der MightyMo oder MiniMo unmittelbar die dem Button zugehörige Nachricht aus.

Sobald Sie eine Option ausgewählt haben, wird das Pulldown-Menü geschlossen und nur noch die gewählte Option angezeigt.

6. Um die Schriftgröße der Buttonbezeichnungen auf der neuen Seite auszuwählen, öffnen Sie das Pulldown-Menü **Schriftgröße** und wählen dort eine der vorhandenen Optionen aus. Sobald Sie eine Option gewählt haben, wird das Pulldown-Menü geschlossen und nur noch die gewählte Option angezeigt.
7. Um eine Buttonform für die neue Seite auszuwählen, öffnen Sie das Pulldown-Menü **Buttonform** und wählen dort eine der vorhandenen Optionen aus. Sobald Sie eine Option gewählt haben, wird das Pulldown-Menü geschlossen und nur noch die gewählte Option angezeigt.
8. Um zu bestimmen, ob die **Bezeichnungen** auf der neuen Seite oben oder unten auf den Buttons platziert werden sollen, öffnen Sie das Pulldown-Menü **Bezeichnung** und wählen dort eine der vorhandenen Optionen aus. Sobald Sie eine Option ausgewählt haben, wird das Pulldown-Menü geschlossen und nur noch die gewählte Option angezeigt.
9. Um die Dicke der Buttonrahmen auf der neuen Seite auszuwählen, öffnen Sie das Pulldown-Menü **Rahmendicke** und wählen dort eine der vorhandenen Optionen aus. Sobald Sie eine Option ausgewählt haben, wird das Pulldown-Menü geschlossen und nur noch die gewählte Option angezeigt.
10. Die Schritte zur Wahl einer neuen Farbe für die drei Buttonelemente Hintergrund, Schrift und Rahmen sind jeweils gleich. Um eine neue Farbe für eins dieser Elemente auszuwählen, betätigen Sie den Button **Buttonfarbe**, **Rahmenfarbe** oder **Textfarbe** (die *Farbpalette* öffnet sich) und fahren dann mit den unten stehenden Schritten fort.
  - 10a. Wählen Sie die gewünschte Farbe aus den vorgegebenen Farbfeldern aus. Das große Musterquadrat auf der rechten Seite der *Farbpalette* nimmt die gewählte Farbe an.
  - 10b. Drücken Sie auf **OK**, um die *Farbpalette* zu schließen. Im Menü *Neue Seite erstellen mit* nimmt der ausgewählte Button die gewählte Farbe an.

- 
11. Um die neue Seite mit einem Nachrichtenfenster auszustatten, kreuzen Sie das Kontrollkästchen **Nachrichtenfenster hinzufügen?** an.
  12. Um die neue Seite mit einem Satz Registerkarten auszustatten, kreuzen Sie das Kontrollkästchen **Registerkarten hinzufügen?** an.
  13. Um für die neue Seite eine Hintergrundfarbe auszuwählen, betätigen Sie den Button **Seitenfarbe** (die *Farbpalette* öffnet sich) und fahren dann mit den unten stehenden Schritten fort.
    - 13a. Wählen Sie die gewünschte Farbe aus den vorgegebenen Farbfeldern aus. Das große Musterquadrat auf der rechten Seite der *Farbpalette* nimmt der Button die gewählte Farbe an.
    - 13b. Drücken Sie auf **OK**, um die *Farbpalette* zu schließen. Im *Menü Neue Seite erstellen mit* nimmt der ausgewählte Button die gewählte Farbe an.
  14. Um eine einfarbige Hintergrundfarbe für die Seite anzugeben, gehen Sie folgendermaßen vor:
    - 14a. Wählen Sie das Pulldown-Menü **Stil**.
    - 14b. Wählen Sie **Einfarbig**.
    - 14c. Wählen Sie den Button **Seitenfarbe**. Es wird das Menü *Farbe wählen* geöffnet.
    - 14d. Wählen Sie das Farbmuster für die neue Seitenfarbe. Das Quadrat auf der rechten Seite des Menüs zeigt die gewünschte Farbe an.
    - 14e. Wählen Sie den Button **OK**. Die neue Seitenfarbe wird im Button *Seitenfarbe* angezeigt.
  15. Um ein Bild als Hintergrund für die Seite zu verwenden, gehen Sie folgendermaßen vor:
    - 15a. Wählen Sie das Pulldown-Menü **Stil**.
    - 15b. Wählen Sie eine der folgenden Möglichkeiten:
      - **Zentriert** - Mit dieser Option können Sie im Zentrum des Seitenhintergrunds ein Bild einfügen. Das Bild erscheint in Originalgröße.
      - **Skaliert** - Mit dieser Option können Sie die Größe und das Format des gewählten Bilds ändern, um es dem Seitenhintergrund anzupassen.
      - **Nebeneinander** - Mit dieser Option können Sie den Seitenhintergrund mit Kopien eines gewählten Bilds in Originalgröße füllen.

- 
- **Optimal** - Mit dieser Option können Sie die Größe (aber nicht das Format) eines gewählten Bilds ändern, um es entweder höhen- oder breitenmäßig dem Seitenhintergrund anzupassen.

 **Hinweis:** Wenn das Bild nicht bereits im Bilderordner auf Ihrer Hauptspeicherkarte gespeichert ist, schließen Sie den USB Memory Stick oder eine zusätzliche Speicherkarte mit dem gewünschten Bild an Ihr Gerät der Serie 4 an.

- 15c. Wählen Sie den Button **Bild**. Es wird das Menü *Bilddatei wählen* geöffnet.
- 15d. Wenn das Bild bereits im **Bilderordner** auf Ihrer Hauptspeicherkarte gespeichert ist, wählen Sie den Bilderordner im linken Sichtfenster und gehen Sie auf Schritt 15 g vor.
- 15e. Wenn das Bild auf einem USB Memory Stick oder einer zweiten Speicherkarte abgespeichert ist, wählen Sie das Kontrollkästchen **Alle Verzeichnisse anzeigen**.
- 15f. Wählen Sie den entsprechenden Ordner (oder das Erweiterungskästchen neben dem entsprechenden Ordner) im linken Sichtfenster:
  - Wenn Sie einen USB Memory Stick verwenden, wählen Sie **UMS\_FOLDER**.
  - Wenn sich das Bild auf einer zweiten Datenspeicherkarte befindet, wählen Sie **Storage Card2**.
- 15g. Wählen Sie das Kontrollkästchen neben dem Bild, das Sie im rechten Sichtfenster verwenden möchten.
- 15h. Wählen Sie den Button **OK**, um das Menü *Bilddatei auswählen* zu schließen. Der Name der ausgewählten Bilddatei wird auf dem Button im Menü *Neue Seite erstellen mit:* angezeigt.
16. Wählen Sie **OK**, um das Menü *Neue Seite erstellen mit:* zu schließen. Ein Popup-Fenster mit der Systemtastatur wird angezeigt.
17. Verwenden Sie die Systemtastatur, um einen Namen für die neue Seite einzugeben.
18. Wählen Sie **OK**, um das Popup-Fenster mit der Systemtastatur zu schließen.

Auf dem Bildschirm öffnet sich die neue Seite. Über den *Bearbeiten-Button* ordnen Sie den Buttons auf der neuen Seite Symbole, Bezeichnungen, Nachrichten und andere Attribute zu.


---


# Abschnitt 5: Datensicherung, Rückspeicherung und Upgrades

## Datensicherung

Es ist sehr wichtig, dass Sie immer, wenn Sie neue Informationen in Ihren MightyMo oder MiniMo eingeben oder Änderungen vorgenommen haben, eine Datensicherung durchführen. Bei diesem Prozess wird eine Sicherungskopie (.bck) erstellt, in der Ihre Angaben, einschließlich aller Kommunikationsseiten gespeichert sind. Vorsicht, Ihre Aufnahmen werden in diesem Prozess nicht gespeichert. Bei einem Versagen des Geräts sind Sie so vor einem Datenverlust geschützt. Mit einer Sicherungskopie Ihrer Benutzerdaten können diese Daten jederzeit auf Ihr Gerät zurückgespeichert werden.


Die Datensicherung wird folgendermaßen durchgeführt:

 **Hinweis:** Für den unten beschriebenen Vorgang benötigen Sie einen externen USB-Memory Stick (beispielsweise der, der mit Ihrem MightyMo oder MiniMo verschickt wurde). Sie können aber auch eine zweite Speicherkarte verwenden. Eine detaillierte Anleitung zum Gebrauch einer Speicherkarte finden Sie in den Hilfedateien (nur auf Englisch) auf der Begleit-CD zu Ihrem MightyMo oder MiniMo.

 **Hinweis:** Bei Verwendung eines anderweitig erworbenen USB-Memory Sticks, der noch nicht mit Ihrem MightyMo oder MiniMo benutzt wurde, müssen Sie zunächst das in *Anhang B: Formatierung eines USB-Memory Sticks* beschriebene Vorgehen befolgen, bevor Sie die unten stehenden Schritte in Angriff nehmen. Bei einem Einsatz des USB-Memory Sticks, der mit Ihrem MightyMo oder MiniMo verschickt wurde, ist dies nicht notwendig.

1. Schließen Sie den USB-Memory Stick an den USB-Port Ihres MightyMo oder MiniMo an.
2. Betätigen Sie den Setup-Button in der Setup-Leiste am oberen Bildschirmrand. Das Menü *Setup* öffnet sich.
3. Betätigen Sie den Button **Sicherung/Upgrade**. Das Menü *Sicherung / Upgrade* öffnet sich.
4. Betätigen Sie den Button **Sicherung**.
5. Drücken Sie auf **OK**, um zu bestätigen, dass eine Datensicherung durchgeführt werden soll. Das Menü *Auswahl Datei* öffnet sich.
6. Wählen Sie im linken Sichtfenster den **UMS\_Ordner** aus.

- 
7. Wählen Sie das Textfeld **Name** aus. Es erscheint ein Popup-Fenster mit der Systemtastatur.
  8. Geben Sie über die Systemtastatur einen Namen für die neue Sicherungskopie ein. Es empfiehlt sich, das aktuelle Datum in den Namen der Sicherungskopie mit aufzunehmen.
  9. Drücken Sie auf **OK**, um die Systemtastatur zu schließen. Der Verlauf der Datensicherung wird in einem separaten Fenster angezeigt. Dieser Prozess kann mehrere Minuten dauern.
  10. Wenn die Datensicherung beendet ist, drücken Sie auf **OK**.


 **Hinweis:** Wenn der USB Memory Stick nicht genug freien Speicherplatz besitzt, um die Sicherungsdatei aufzunehmen, werden Sie durch ein Fenster entsprechend informiert. Wählen Sie **OK**, um das Fenster zu schließen. Sie müssen den USB Memory Stick abnehmen und Speicherplatz freimachen (oder einen anderen USB Memory Stick verwenden), um die Sicherungskopie speichern zu können. Wenn der USB Memory Stick einsatzbereit ist, schließen Sie ihn wieder an Ihren MightyMo bzw. MiniMo an und machen Sie mit Schritt 3 weiter.

11. Drücken Sie auf **OK**, um das Menü *Sicherung / Upgrade* zu schließen.
12. Drücken Sie auf **OK**, um das Menü *Setup* zu schließen. Die Sicherungskopie (.bck) befindet sich nun in Ihrem USB-Memory Stick.
13. Wählen Sie den Button **OK**.

Wenn Sie diese Datensicherung erfolgreich abgeschlossen haben, können Sie die Sicherungskopie auf dem USB Memory Stick speichern oder mithilfe des USB Memory Stick an einen Macintosh oder Windows-Computer übertragen. Außerdem sollten Sie Ihre benutzerdefinierten Sounddateien auf jeden Fall sichern, indem Sie ein Paket von allen Seiten erstellen, die benutzerdefinierte Sounds enthalten.

### Erstellen eines Pakets, um Dateien gemeinsam zu nutzen


Wenn Sie einige Ihrer benutzerdefinierten Seiten anderen Benutzern von MightyMo bzw. MiniMo zugänglich machen wollen, können Sie ein Paket erstellen, das die jeweiligen Dateien enthält. Gehen Sie dazu folgendermaßen vor:

 **Hinweis:** Die nachfolgenden Schritte erfordern die Verwendung eines USB Memory Sticks (wie z.B. der mit Ihrem MightyMo/MiniMo gelieferte). Sie können auch eine zweite Datenspeicherkarte verwenden. Wenn Sie eine Speicherkarte bevorzugen, beziehen Sie sich bitte auf die Hilfedateien auf der Begleit-CD zu Ihrem MightyMo/MiniMo.

1. Schließen Sie den USB Memory Stick an den USB-Hostport Ihres MightyMo- bzw. MiniMo-Geräts an.
2. Wählen Sie den blauen Setup-Button oben am Bildschirmrand. Das Setup-Menü wird geöffnet.
3. Wählen Sie den Button **Seitenbrowser**. Das Menü *Seitenbrowser* wird geöffnet.

---

4. Wählen Sie im linken Sichtfenster den Seitengruppen-Ordner, der die Seiten mit benutzerdefinierten Sounddateien enthält.

 **Hinweis:** Wenn Sie ein Paket aus Seiten erstellen, können Sie nur Seiten aus einem einzigen Seitengruppen-Ordner wählen. Sie müssen ein Paket für jeden Seitengruppen-Ordner erstellen, der Seiten mit benutzerdefinierten Sounddateien enthält.

5. Wählen Sie im rechten Sichtfenster das Kontrollkästchen neben allen Seiten, die benutzerdefinierte Sounddateien enthalten.

6. Wählen Sie den Button **Gemeinsame Nutzung**. Das Menü *Gemeinsame Nutzung* wird geöffnet.

7. Wählen Sie den Button **Paket aus Seiten**. Das Menü *Paketname eingeben* wird geöffnet.


8. Wählen Sie das Kontrollkästchen **Alle Verzeichnisse anzeigen**.

9. Wählen Sie im linken Sichtfenster **UMS\_FOLDER**, um anzuzeigen, dass das Paket auf dem USB Memory Stick gespeichert werden soll.

10. Wählen Sie das Textfeld **Name**. Ein Popup-Fenster mit der Systemtastatur wird geöffnet.

11. Verwenden Sie die Systemtastatur, um einen Namen für das neue Paket einzugeben.

12. Wählen Sie **OK**, um das Popup-Fenster mit der Systemtastatur zu schließen. Das Gerät beginnt sofort mit der Erstellung des Pakets.

 **Hinweis:** Wenn der USB Memory Stick nicht genug freien Speicherplatz besitzt, um das Paket zu speichern, werden Sie durch ein Fenster entsprechend informiert. Wählen Sie **OK**, um das Fenster zu schließen. Sie müssen den USB Memory Stick abnehmen und Speicherplatz freimachen (oder einen anderen USB Memory Stick verwenden), um das Paket speichern zu können. Wenn der USB Memory Stick einsatzbereit ist, schließen Sie ihn wieder an Ihren MightyMo bzw. MiniMo an und fahren Sie mit diesen Schritten fort.

13. Wählen Sie **OK**, um zu bestätigen, dass das Paket erfolgreich erstellt worden ist.

14. Wählen Sie **OK**, um das Menü *Seitenbrowser* zu schließen.

15. Wählen Sie **OK**, um das *Setup*-Menü zu schließen.

Wenn Sie ein Paket erfolgreich auf dem USB Memory Stick erstellt haben, können Sie das Paket entweder auf dem USB Memory Stick speichern oder mithilfe des USB Memory Stick an einen Macintosh oder Windows-Computer übertragen.




---

## Rückspeicherung


Wenn Sie für Ihren MightyMo oder MiniMo eine Sicherungskopie angelegt haben, können aus welchem Grund auch immer verloren gegangene Daten leicht wiederhergestellt werden. Wenn Sie Ihre Benutzerdaten auf Ihren MightyMo oder MiniMo zurückspeichern, werden sämtliche Dateien aus der gewählten Sicherungskopie (.bck) auf das Gerät zurückkopiert. Bei diesem Prozess werden sämtliche auf dem MightyMo oder MiniMo befindlichen Benutzerdaten mit den Daten der Sicherungskopie überschrieben.

### Rückspeicherung der Benutzerdaten

Um die Daten von einer Sicherungskopie auf Ihren MightyMo oder MiniMo zurückzuspeichern, gehen Sie folgendermaßen vor:

-  **Hinweis:** Für den unten beschriebenen Vorgang benötigen Sie einen externen USB-Memory Stick (beispielsweise den, der mit Ihrem MightyMo oder MiniMo verschickt wurde). Sie können aber auch eine zweite Speicherkarte verwenden. Eine detaillierte Anleitung zum Gebrauch einer Speicherkarte finden Sie in den Hilfedateien (nur auf Englisch) auf der Begleit-CD zu Ihrem MightyMo oder MiniMo.
  -  **Hinweis:** Bei Verwendung eines anderweitig erworbenen USB-Memory Sticks, der noch nicht mit Ihrem MightyMo oder MiniMo benutzt wurde, müssen Sie zunächst das in *Anhang B: Formatierung eines USB-Memory Sticks* beschriebene Vorgehen befolgen, bevor Sie die unten stehenden Schritte in Angriff nehmen. Bei einem Einsatz des USB-Memory Sticks, der mit Ihrem MightyMo oder MiniMo verschickt wurde, ist dies nicht notwendig.
  -  **Hinweis:** Bei einer Rückspeicherung werden sämtliche auf Ihrem Gerät befindlichen Benutzerdaten überschrieben und durch die Daten in der ausgewählten Sicherungskopie ersetzt.
1. Schließen Sie den USB-Memory Stick an den USB-Port Ihres MightyMo oder MiniMo an.
  2. Betätigen Sie den Setup-Button in der Setup-Leiste am oberen Bildschirmrand. Das Menü *Setup* öffnet sich.
  3. Betätigen Sie den Button *Sicherung / Upgrade*. Das Menü *Sicherung / Upgrade* öffnet sich.
  4. Betätigen Sie den Button **Rückspeicherung**.
  5. Drücken Sie auf **OK**, um zu bestätigen, dass eine Rückspeicherung durchgeführt werden soll. Das Menü *Auswahl Datei* öffnet sich.
  6. Wählen Sie im linken Sichtfenster den **UMS\_Ordner** aus.

---

 **Hinweis:** Falls der UMS\_Ordner nicht angezeigt wird, aktivieren Sie das Kontrollkästchen **alle Laufwerke anzeigen**.


7. Wählen Sie im rechten Sichtfenster den Namen der gewünschten Sicherungskopie (.*bck*) aus.
8. Drücken Sie auf **OK**. Der Verlauf der Rückspeicherung wird in einem separaten Fenster angezeigt. Dieser Prozess kann mehrere Minuten dauern.
9. Drücken Sie nach Beendigung der Rückspeicherung auf **OK**, um Ihr Gerät neu zu starten. Der Bildschirm verdunkelt sich und Ihr Gerät beginnt mit dem Reset-Prozess. Eventuell werden Sie dazu aufgefordert, den Bildschirm neu zu kalibrieren. Nach ein paar Minuten wird Ihr Gerät automatisch neu gestartet.
10. Wenn die Wiederherstellung abgeschlossen ist, wählen Sie **OK**, um Ihr Gerät neu zu laden. Der Bildschirm verdunkelt sich und das Rücksetzverfahren beginnt. Möglicherweise werden Sie aufgefordert, den Bildschirm neu zu kalibrieren. Nach wenigen Minuten wird Ihr Gerät automatisch neu gestartet.

Die Daten der gewählten Sicherungskopie sind damit auf Ihr Gerät zurück übertragen.

Der Bildschirm verdunkelt sich und Ihr Gerät beginnt mit dem Reset-Prozess. Eventuell werden Sie dazu aufgefordert, den Bildschirm neu zu kalibrieren. Folgen Sie dazu den Anleitungen auf dem Bildschirm. Nach ein paar Minuten wird Ihr Gerät automatisch neu gestartet.

### Importieren eines Pakets, um Dateien gemeinsam zu nutzen

Wenn Sie ein Paket von Seiten importieren wollen, die auf einem anderen MightyMo bzw. MiniMo-Gerät erstellt wurden, gehen Sie folgendermaßen vor:

 **Hinweis:** Die nachfolgenden Schritte erfordern die Verwendung eines USB Memory Sticks (wie z.B. der mit Ihrem MightyMo bzw. MiniMo gelieferte). Wenn Ihre Kopie des Ordners mit den Benutzerdateien auf einer zweiten Datenspeicherkarte gespeichert ist, beziehen Sie sich bitte auf die Hilfedateien auf der Begleit-CD zu Ihrem MightyMo/MiniMo.

 **Hinweis:** Bevor Sie mit den nachfolgenden Schritten beginnen, laden Sie bitte die Kopie des Ordners mit den Benutzerdateien auf Ihren USB Memory Stick.

1. Schließen Sie den USB Memory Stick an den USB-Hostport Ihres MightyMo- bzw. MiniMo-Geräts an.
2. Wählen Sie den blauen *Setup*-Button oben am Bildschirmrand. Das Setup-Menü wird geöffnet.
3. Wählen Sie den Button *Seitenbrowser*. Das Menü *Seitenbrowser* wird geöffnet.

- 
4. Wählen Sie im linken Sichtfenster den Seitengruppen-Ordner, in den Sie das Paket mit den Dateien importieren möchten.



**Hinweis:** Um einen neuen Ordner für die Dateien des zu importierenden Pakets zu erstellen, wählen Sie den **obersten Ordner** im linken Sichtfenster und dann den Button **Neuer Ordner** unten im Menü. Ein Popup-Fenster mit der Systemtastatur wird angezeigt. Verwenden Sie die Systemtastatur zur Eingabe eines Namens für den neuen Ordner und wählen Sie dann **OK**. Der neue Ordner wird im linken Sichtfenster des Menüs Seitenbrowser automatisch markiert.

5. Wählen Sie den Button **Gemeinsame Nutzung**. Das Menü *Gemeinsame Nutzung* wird geöffnet.
6. Wählen Sie den Button **Paket importieren**. Das Menü *Paket wählen* wird geöffnet.
7. Wählen Sie das Kontrollkästchen **Alle Verzeichnisse anzeigen**.
8. Wählen Sie im linken Sichtfenster das Verzeichnis **UMS\_FOLDER**.

## Upgrades

Im Zuge der Entwicklung neuer Produktmerkmale und der Behebung bekannt gewordener Probleme bringt DynaVox Technologies in regelmäßigen Abständen neue Software-Versionen für den MightyMo und MiniMo heraus. Um solche Software-Upgrades möglichst schnell nach deren Erscheinen zu erhalten, sollten Sie regelmäßig auf unserer Website (nur auf Englisch) nach neuen Upgrades Ausschau halten. Gehen Sie dazu folgendermaßen vor:

1. Gehen Sie zu [www.dynavoxtech.com](http://www.dynavoxtech.com).
2. Folgen Sie dem Link zum **Tech Support**.
3. Folgen Sie dem Link zum **24-7 Tech Support**.
4. Sehen Sie in der Rubrik *Announcements* nach, ob eine neue Software-Version angeboten wird. Eine neue Version wird ungefähr mit folgenden Worten angekündigt: "Version X for the MightyMo/MiniMo is now available."


Falls eine neue Software-Version vorliegt, können Sie die Upgrade-Datei beim Technical Support von DynaVox Technologies anfordern. Dazu gehen Sie folgendermaßen vor:


5. Klicken Sie auf die Upgrade-Ankündigung. Es erscheint ein Knowledgebase-Eintrag mit einem Link zum Anforderungsformular für die neue Software-Version.
6. Wählen Sie **Click Here**, um das Upgrade-Formular auszufüllen. Das Upgrade-Formular wird angezeigt.

- 
7. Tragen Sie Ihre Daten in das Formular ein. Alle rot beschrifteten und mit einem Sternchen (\*) versehenen Felder müssen ausgefüllt werden. Das Ausfüllen schwarz beschrifteter Felder ist nicht unbedingt erforderlich, allerdings helfen uns diese Angaben dabei, Sie in Zukunft über Upgrade-Angebote zu informieren.
  8. Drücken Sie am Ende des Formulars auf **Submit Now**.

Ihr örtlicher Ansprechpartner informiert Sie gerne über die aktuellen Upgrades. Software-Neuerungen erhalten Sie bei Ihrem Ansprechpartner.


Um ein Upgrade durchzuführen, gehen Sie folgendermaßen vor:

 **Hinweis:** Für den unten beschriebenen Vorgang benötigen Sie einen externen USB-Memory Stick (beispielsweise den, der mit Ihrem MightyMo oder MiniMo verschickt wurde). Sie können aber auch eine zweite Speicherkarte verwenden. Eine detaillierte Anleitung zum Gebrauch einer Speicherkarte finden Sie in den Hilfedateien (nur auf Englisch) auf der Begleit-CD zu Ihrem MightyMo oder MiniMo.

 **Hinweis:** Bei Verwendung eines anderweitig erworbenen USB-Memory Sticks, der noch nicht mit Ihrem MightyMo oder MiniMo benutzt wurde, müssen Sie zunächst das in *Anhang B: Formatierung eines USB-Memory Sticks* beschriebene Vorgehen befolgen, bevor Sie die unten stehenden Schritte in Angriff nehmen. Bei einem Einsatz des USB-Memory Sticks, der mit Ihrem MightyMo oder MiniMo verschickt wurde, ist dies nicht notwendig.

 **Hinweis:** Bevor Sie beginnen, müssen Sie die Upgrade-Datei auf den externen USB-Memory Stick laden.

1. Schließen Sie den USB-Memory Stick an den USB-Port Ihres MightyMo oder MiniMo an.
2. Betätigen Sie den Setup-Button in der Setup-Leiste am oberen Bildschirmrand. Das Menü *Setup* öffnet sich.
3. Betätigen Sie den Button **Sicherung / Upgrade**. Das Menü *Sicherung / Upgrade* öffnet sich.
4. Betätigen Sie den Button **Upgrade**.
5. Es erscheint eine Bestätigungsabfrage. Drücken Sie auf **OK**, um den Upgrade-Prozess zu starten. Das Menü *Auswahl Datei* öffnet sich.
6. Wählen Sie im linken Sichtfenster den **UMS\_Ordner** aus.

 **Hinweis:** Falls der UMS\_Ordner nicht angezeigt wird, aktivieren Sie das Kontrollkästchen **alle Laufwerke anzeigen**.

7. Wählen Sie im rechten Sichtfenster den Namen der Upgrade-Datei (*.upg*) aus, die Sie verwenden möchten.

- 
8. Drücken Sie auf **OK**. Der Upgrade-Verlauf wird in einem separaten Fenster angezeigt.
  9. Nach Beendigung des Upgrades erscheint ein Fenster mit der Frage, ob Sie Ihr Gerät neu starten möchten, um den Upgrade-Prozess zu beenden. Bestätigen Sie dies mit **Ja**.

---

# Anhang A: Die Hilfedateien

Die vorliegende *Kurzanleitung* bietet eine Einführung in die Basisfunktionen Ihres MightyMo oder MiniMo. Nach der Lektüre dieser Anleitung sollten Sie in der Lage sein, Ihr Gerät auf einfacherster Ebene zu programmieren und mit der Kommunikation zu beginnen. Diese Kurzanleitung ist eine Einstiegshilfe in die Bedienung eines Geräts, das eine Vielzahl besonderer Merkmale und Funktionen aufweist.

Um sämtliche Merkmale Ihres MightyMo oder MiniMo zu erkunden, stehen Ihnen die Hilfedateien (nur auf Englisch) auf der mitgelieferten CD zur Verfügung. Diese mit einer Suchfunktion ausgestatteten Dateien bieten umfassende Hinweise zu allen Software-Merkmalen Ihres MightyMo oder MiniMo. Die Hilfedateien auf der CD liegen in mehreren Formaten vor:

- Nur Windows
- Plattformübergreifend (für Windows und Macintosh)
- Nur Text (als PDF-Datei)

Die reine Windows-Version der Hilfedateien wird folgendermaßen installiert:

1. Legen Sie die CD in das CD-Laufwerk Ihres Computers ein. Sie sollte innerhalb von zehn Sekunden selbsttätig gestartet werden. Ist dies nicht der Fall, doppelklicken Sie auf das Desktop-Symbol **Mein Computer** und dort auf das CD-Laufwerk.
2. Doppelklicken Sie auf den Ordner **SEARCHABLE HELP - WINDOWS**.
3. Mit einem Doppelklick auf die Datei **MO\_HELP.CHM** werden die Hilfedateien gestartet.

Zur Installation der plattformübergreifenden Hilfedateien gehen Sie folgendermaßen vor:

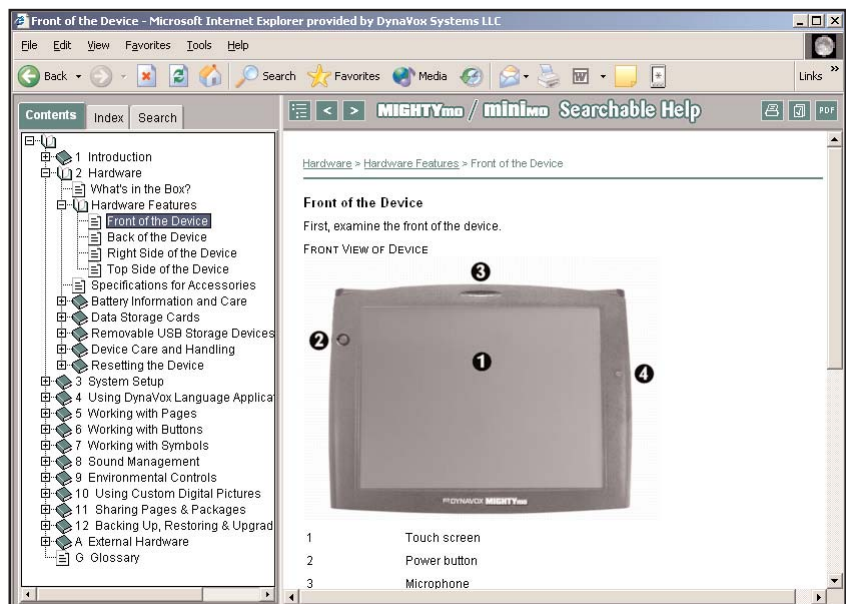
1. Legen Sie die CD in das CD-Laufwerk Ihres Computers ein. Sie sollte innerhalb von zehn Sekunden selbsttätig gestartet werden. Ist dies nicht der Fall, doppelklicken Sie bei Verwendung eines Windows-Computers auf das Desktop-Symbol **Mein Computer** und dort auf das CD-Laufwerk. Bei Verwendung eines Macintosh-Computers doppelklicken Sie auf das CD-Symbol auf Ihrem Desktop.
2. Doppelklicken Sie auf den Ordner **SEARCHABLE HELP - CROSS-PLATFORM**.
3. Mit einem Doppelklick auf die Datei **INDEX.HTM** werden die Hilfedateien gestartet.

Wenn die Hilfedateien geöffnet sind, können Sie die Informationen (nur auf Englisch) auf verschiedene Art und Weise durchsuchen:

- Wählen Sie im linken Sichtfenster zunächst den Reiter *Contents* und dann verschiedene Themen aus der Inhaltsliste aus. Die Themen sind in einer auf- und zuklappbaren Baumstruktur angeordnet.
- Wenn Sie eins der Symbole auswählen, das wie ein geschlossenes Buch aussieht, wird das Thema geöffnet und alle zugehörigen Unterthemen angezeigt. Die einzelnen Hilfethemen werden innerhalb des Buchs durch Seitensymbole repräsentiert. Durch die Auswahl der Buchsymbole können Sie die Unterthemen zu jeder Rubrik öffnen (und auch wieder schließen) und nach den Themen suchen, die Sie interessieren.
- Wenn Sie den Reiter *Index* auswählen, taucht im linken Sichtfenster das elektronische Register auf. Durch einen Doppelklick auf eins der Themen in diesem Register werden im rechten Sichtfenster Informationen zu dem Thema angezeigt.
- Sie können auch nach Informationen zu einem bestimmten Thema suchen. Dazu wählen Sie im linken Sichtfenster den Reiter *Search* aus. Geben Sie einfach ein Wort oder einen Ausdruck in das Textfeld ein und drücken Sie auf **Go!**. Im linken Sichtfenster werden alle Einträge angezeigt, die das Wort oder den Ausdruck enthalten, den Sie eingegeben haben. Wenn Sie ein Thema aus dieser Liste auswählen, werden im rechten Sichtfenster die Informationen dazu angezeigt.

Gleich, auf welche Art Sie die Hilfedateien durchsuchen, im Text werden Sie auf verschiedene Links (blaue, unterstrichene Wörter) stoßen, die zu verwandten Themen weiterführen. Die Links sind zu Beginn jedes Themas wie auch im Text selbst zu sehen. Bei zahlreichen Themen findet sich auch eine Linkliste unter dem Text, um den Zugang zu relevanten Unterthemen zu erleichtern.

Weitere Details zu diesen Navigationswerkzeugen bietet die Datei *Using\_Help.pdf* auf der CD, die die Hilfedateien zu Ihrem MightyMo bzw. MiniMo enthält.




---


# Anhang B: Formatierung eines USB-Memory Sticks

Der von DynaVox mitgelieferte USB-Memory Stick ist für den Einsatz mit Ihrem MightyMo oder MiniMo vorformatiert.

Zusätzliche USB-Speicher (auch "Flash-Laufwerk" oder "USB-Laufwerk" genannt) können Sie in einem Computerladen erwerben.

 **Hinweis:** MightyMo- und MiniMo-Geräte funktionieren nur mit USB-Einheiten mit einer Speicherkapazität von maximal 256 MB.

Jede neue USB-Speichereinheit muss korrekt formatiert werden, bevor Sie mit Ihrem MightyMo oder MiniMo verwendet werden kann.

 **Hinweis:** Der zusammen mit Ihrem MightyMo oder MiniMo gelieferte USB-Memory Stick braucht nicht formatiert zu werden.

Zur Formatierung eines neuen USB-Memory Sticks gehen Sie folgendermaßen vor:

1. Speichern Sie eine Kopie aller gegenwärtig im USB-Memory Stick befindlichen Daten an einem sicheren Ort ab.
2. Stecken Sie den USB-Memory Stick in einen der USB-Ports auf der rechten Seite Ihres MightyMo oder MiniMo.
3. Auf dem Bildschirm erscheint ein Fenster mit der Frage, ob Sie den UMS\_ORDNER formatieren möchten. Bestätigen Sie dies mit **Ja**.

 **Hinweis:** Durch die Formatierung des USB-Memory Sticks werden alle dort befindlichen Dateien gelöscht.

4. Nach Beendigung der Formatierung drücken Sie auf **OK**, um das Fenster zu schließen.

Wenn der USB-Memory Stick formatiert ist, können Sie sie von Ihrem MightyMo oder MiniMo abziehen oder angeschlossen lassen, um gleich mit dem Dateiaustausch zu beginnen. Darüber hinaus können Sie diverse Daten, die Sie anderswo gespeichert haben, auf den USB-Memory Stick übertragen.