



Computer Eingabehilfen für Menschen mit Behinderung

Bedienungsanleitung für den Maustastensimulator

DIPAX ClickMaster

Inhaltsverzeichnis

LIZENZVEREINBARUNG / COPYRIGHT	2
INSTALLATION	3
DEINSTALLATION	3
STARTEN VON DIPAX CLICKMASTER	3
ARBEITEN MIT CLICKMASTER	4
CLICKMASTER UND DIPAX SCANMOUSE.....	5
DARSTELLUNG	6
ALLGEMEINE EINSTELLUNGEN.....	7
EINSTELLUNGEN ZUR DARSTELLUNG.....	9
KONTAKT	10

Wenn Sie noch Fragen haben wenden Sie sich bitte an support@dipax.de.
Die neueste Software-Version von DIPAX ClickMaster finden Sie unter
www.dipax.de

LIZENZVEREINBARUNG / COPYRIGHT

DIE LIZENZ ERLAUBT IHNEN DIE INSTALLATION EINER KOPIE DER SOFTWARE AUF VERSCHIEDENEN EINZELCOMPUTERN UNTER DER VORAUSSETZUNG, DASS DIE SOFTWARE ZU JEDER ZEIT NUR AUF EINEM EINZIGEN COMPUTER GENUTZT WIRD. DIE SOFTWARE GILT ALS IN EINEM COMPUTER 'EINGESETZT', WENN SIE AUF EINEM FESTSPEICHER (FESTPLATTE, CD-ROM, FLASH O.Ä.) INSTALLIERT IST.

ES IST GESTATTET EINE KOPIE DER SOFTWARE FÜR SICHERUNGSZWECKE HERZUSTELLEN. DEM ANWENDER IST ES GESTATTET, ALLE RECHTE AUS DIESER VEREINBARUNG FÜR IMMER EINEM DRITTEN ABZUTRETEN, WENN GLEICHZEITIG MIT DEM VERKAUF ODER DER ÜBERGABE DER NUTZUNGSRECHTE AN DER LIZENZ AUCH DAS GESAMTE PAKET ÜBERGEBEN WIRD (EINSCHL. ALLER BESTANDTEILE, DATENTRÄGER, GEDRUCKTER MATERIALLIEN, HARDWARE-EINRICHTUNGEN UND DER VORLIEGENDEN LIZENZVEREINBARUNG, SOWIE ALLER UPDATES UND VERSIONEN), SOFERN DER DRITTE VOLLSTÄNDIG UND OHNE VORBEHALTE IN DIESER LIZENZVEREINBARUNG EINWILLIGT.

AUSSERHALB DER LIZENZGEWÄHRUNG ODER AUSSERHALB DER AUSDRÜCKLICHEN SCHRIFTLICHEN GENEHMIGUNG DURCH DEN HERSTELLER GILT ALS STRIKT UNTERSAGT:

- DIE NUTZUNG, VERVIELFÄLTIGUNG, MODIFIZIERUNG, ÜBERTRAGUNG DES PRODUKTS UND DER ZUGEHÖRIGEN DOKUMENTATION, SOWOHL IM GANZEN ALS AUCH IN TEILEN
- DIE VERÄNDERUNG UND BESEITIGUNG VON URHEBERVERMERKEN, HERSTELLERMARKIERUNGEN ODER ETIKETTEN
- DIE VERMIETUNG ODER DAS LEASING DES PAKETS
- DIE DECOMPILATION, DAS DEASSEMBLIEREN, DAS REVERSE ENGINEERING ODER ANDERE VERSUCHE DEN QUELLCODE DER SOFTWARE HERZUSTELLEN

===== COPYRIGHT =====

DIE EIGENTUMS- UND URHEBERRECHTE AM PAKET 'DIPAX CLICKMASTER' (SOFTWARE, DOKUMENTATION, ABBILDUNGEN UND TEXTPASSAGEN) GEHÖREN DEM HERSTELLER UND SIND DURCH URHEBERRECHTSGESETZE UND INTERNATIONALE URHEBERRECHTSVERTRÄGE SOWIE ANDERE GESETZE UND VERTRÄGE ZUM SCHUTZ VON GEISTIGEM EIGENTUM GESCHÜTZT. DAS PAKET 'DIPAX CLICKMASTER' WIRD LIZENZIERT UND NICHT VERKAUFT. DURCH DIESEN LIZENZVERTRAG WERDEN KEINERLEI EIGENTUMSRECHTE AUF DEN ANWENDER ÜBERTRAGEN. IN ÜBEREINSTIMMUNG MIT DEN GESETZEN DES JEWEILIGEN STAATES UND DER LIZENZVEREINBARUNG ERWIRBT DER ANWENDER MIT DER LIZENZ LEDIGLICH DAS RECHT ZUR NUTZUNG DES PAKETS.

Installation

1. Legen Sie die CD in das CD-Laufwerk des Computers ein. Das Installationsprogramm wird daraufhin automatisch gestartet.

Falls das Installationsprogramm nicht automatisch startet, doppelklicken Sie auf die Datei Setup.exe im Hauptverzeichnis der CD.

2. Der Setup-Assistent startet und leitet Sie in wenigen Schritten durch die Installation von DIPAX ClickMaster.
3. Wählen Sie, ob die deutsche oder englische Version von ClickMaster installiert werden soll.
4. Am Ende der Installation können Sie festlegen, ob DIPAX ClickMaster beim Hochfahren von Windows® automatisch gestartet werden soll.

Deinstallation

Wenn Sie DIPAX ClickMaster von Ihrem Computer entfernen möchten, öffnen Sie in der Systemsteuerung den Eintrag „Software“, wählen „ClickMaster“ aus der Liste und entfernen das Programm.

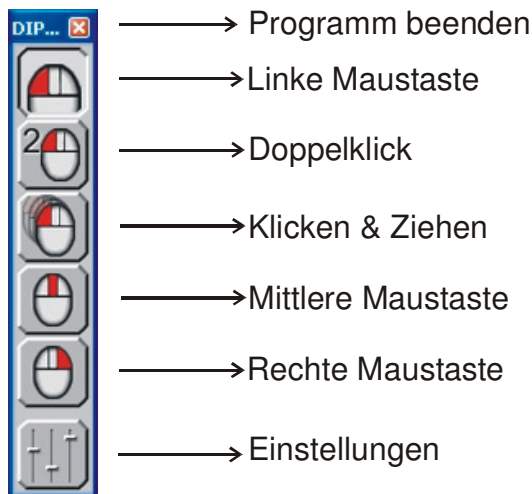
Hinweis: ClickMaster läuft unter Windows 2000 / XP / Vista

Starten von DIPAX ClickMaster

Starten Sie DIPAX ClickMaster durch Klicken auf Start > Programme > DIPAX ClickMaster > ClickMaster oder einfach über die Verknüpfung auf dem Desktop.

Arbeiten mit ClickMaster

ClickMaster emuliert die Tasten einer Maus automatisch, ohne dass eine Maustaste betätigt werden muss (Autoklick). Dazu wird auf dem Bildschirm ein Menü (siehe Bild) angezeigt, welches die Vorauswahl der zu emulierenden Maustaste (Aktion) ermöglicht. Diese Aktion wird dann automatisch ausgeführt, wenn der Mauszeiger an der Zielposition eine bestimmte Zeit lang nicht mehr bewegt wird.



Jeder Maustaste ist eine Schaltfläche zugeordnet. Durch Verweilen des Mauszeigers auf einer der Schaltflächen kann entweder eine neue Aktion ausgewählt, oder die gerade aktive Aktion wieder ausgeschaltet werden.

Die ausgewählte Aktion bleibt solange aktiv, bis entweder eine andere Aktion ausgewählt, oder die aktuelle Aktion durch erneutes Betätigen der Schaltfläche wieder ausgeschaltet wird.

Die aktive Aktion wird durch die gedrückte Schaltfläche dargestellt (im Bild Linke Maustaste). Ist keine Schaltfläche ausgewählt, dann bleibt der Autoklick nur innerhalb des Menüs aktiv damit - auch wenn keine Aktion aktiv ist – zu jeder Zeit eine neue Aktion ausgewählt werden kann.

Nachdem eine Aktion ausgewählt ist, kann diese an jeder beliebigen Stelle innerhalb des Bildschirmbereiches ausgelöst werden. Dazu muss der Mauszeiger an der Zielposition eine einstellbare Zeit lang, innerhalb eines ebenfalls einstellbaren Toleranzbereichs, still gehalten werden (siehe Konfigurationsmenü „Allgemeine Einstellungen“ auf Seite 7) .

Wird der Mauszeiger vor Ablauf der Auslösezeit bewegt, wird der Countdown bis zum Auslösen der Aktion neu gestartet.

DIPAX ClickMaster und DIPAX ScanMouse

ClickMaster wird normalerweise als eigenständige Software betrieben, ist aber auch Bestandteil des Pakets DIPAX ScanMouse.

ScanMouse ist eine eigenständige Software (nicht im Lieferumfang von DIPAX ClickMaster enthalten) mit der so gut wie alle Windowsprogramme anstatt mit einer Maus mit nur einem einzigen Taster – oder beliebigem anderen Einfachsensor – bedient werden können (Scanning-Verfahren).

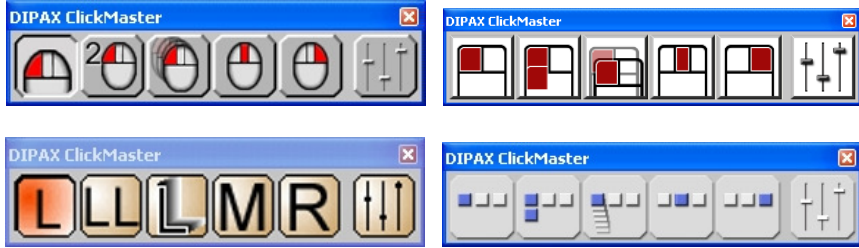
Beim Starten von ScanMouse wird auch ClickMaster automatisch gestartet bzw. beim Beenden auch wieder geschlossen.

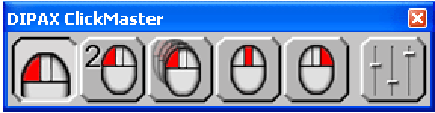
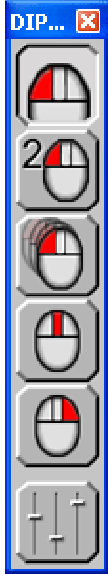
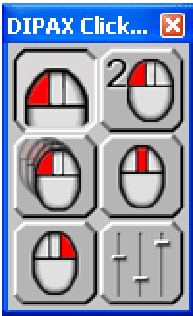
Zusammen mit ScanMouse arbeitet ClickMaster in einer speziellen Betriebsart. In dieser Betriebsart werden viele Funktionen - vor allem die den Autoklick betreffen - nicht benötigt und sind deshalb deaktiviert.

Über die Schaltfläche „Einstellungen“ kann sowohl ClickMaster, als auch ScanMouse konfiguriert werden.

Darstellung

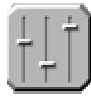
Im Konfigurationsmenü (siehe Kapitel „Einstellungen zur Darstellung“ auf Seite 9) kann im Abschnitt *Darstellung* das Erscheinungsbild von ClickMaster individuell angepasst werden. Es stehen mehrere Schaltflächen (Designs, siehe Bild), unterschiedliche Ansichten und Vergrößerungen zur Verfügung

Designs	
	
<p>(Beispiele)</p> <p>kundenspezifisch erweiterbar...</p>	

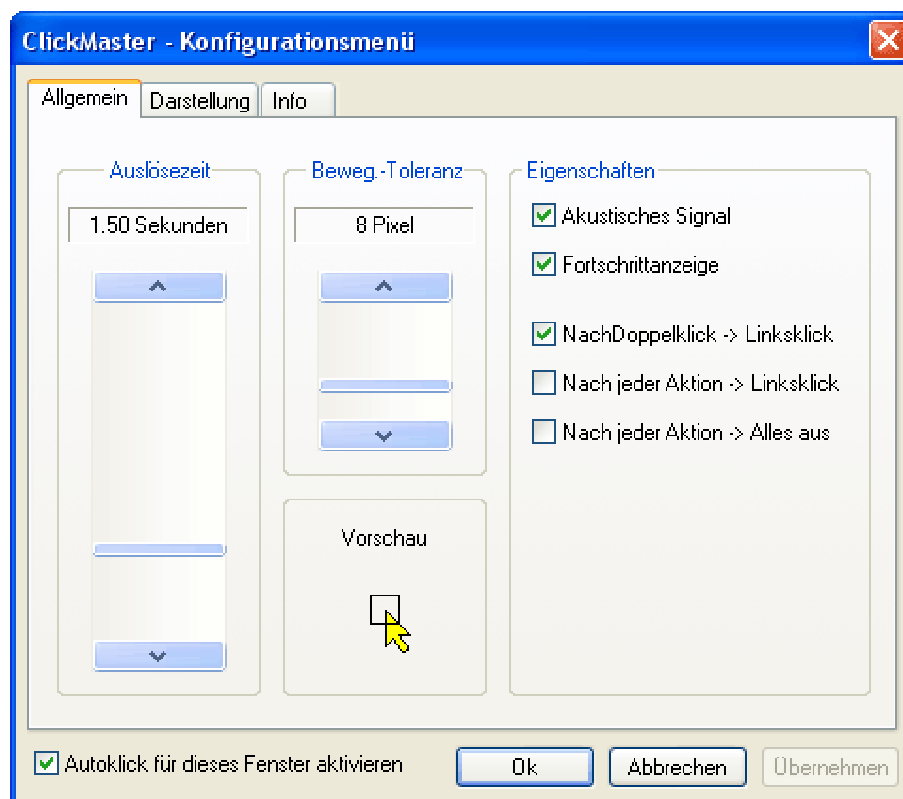
Ansichten		
Horizontal	Vertikal	Dynamisch
		<p>Das Menü wird immer erst dann eingeblendet, wenn der Mauszeiger zum linken, rechten, oder oberen Bildschirmrand bewegt wird.</p> <p>Danach wird es automatisch ausgeblendet, wenn der Mauszeiger den Menübereich wieder verlässt.</p> <p>Das Menü wird an der aktuellen Mauszeigerposition eingeblendet, und entweder horizontal (Mauszeiger ist oben), oder vertikal (Mauszeiger ist links oder rechts) angezeigt.</p> <p>In der Betriebsart „ScanMouse“ steht diese Option nicht zur Verfügung</p>
<p>2 Reihen</p>		
		

Allgemeine Einstellungen



Klicken Sie auf die Schaltfläche , um „DIPAX ClickMaster“ zu konfigurieren.

Hinweis: Arbeitet ClickMaster in der Betriebsart „ScanMouse“ (siehe Kapitel DIPAX ClickMaster und DIPAX ScanMouse auf Seite 5), wird zuerst ein Menü eingeblendet, bei dem ausgewählt werden kann, ob „ClickMaster“, oder „ScanMouse“ konfiguriert werden soll.



Auslösezeit:

Zeit in Sekunden, die vergeht, bis die vorausgewählte Maustaste automatisch ausgelöst wird, nachdem der Mauszeiger nicht mehr bewegt wurde.

Hinweis: In der Betriebsart „ScanMouse“ ist diese Funktion deaktiviert

Bewegungs-Toleranz:

Bereich, in dem sich der Mauszeiger bewegen darf, bevor die Zeit bis zum automatischen Auslösen einer Maustaste zurückgesetzt wird (Zitterempfindlichkeit). Der gewählte Bereich wird zusätzlich in der **Vorschau** angezeigt.

Hinweis: In der Betriebsart „ScanMouse“ ist diese Funktion deaktiviert

- Akustisches Signal:** Ist diese Funktion aktiviert, wird bei jedem automatischen Auslösen einer Maustaste zusätzliches ein akustisches Signal ausgegeben.
- Fortschrittsanzeige:** Ist diese Funktion aktiviert, wird neben dem Mauszeiger die noch verbleibende Zeit bis zum automatischen Auslösen der Maustaste grafisch dargestellt.
Hinweis: In der Betriebsart „ScanMouse“ ist diese Funktion deaktiviert
- Nach Doppelklick -> Linksklick:** Ist diese Funktion aktiviert, wird nach einem Doppelklick automatisch der Linksklick vorausgewählt.
- Nach jeder Aktion -> Linksklick:** Ist diese Funktion aktiviert, wird nach jeder Aktion (Mittlere- und Rechte Maustaste, Klicken & Ziehen, Doppelklick) automatisch wieder der Linksklick vorausgewählt.
- Nach jeder Aktion -> Alles aus:** Ist diese Funktion aktiviert, wird nach jeder Aktion (Linke-, Mittlere- und Rechte Maustaste, Klicken & Ziehen, Doppelklick) alles ausgeschaltet. D.h. keine Aktion ist mehr ausgewählt.

Hinweis: In der Betriebsart „ScanMouse“ ist diese Funktion deaktiviert

Einstellungen zur Darstellung



Design auswählen

Hier kann nach individuellem Geschmack und Kontrastempfinden das Aussehen der Schaltflächen eingestellt werden (siehe auch Kapitel „Darstellung“ auf Seite 6).“

Aktionen auswählen:

Um Platz auf dem Bildschirm zu sparen können nicht benötigte Schaltflächendeaktiviert werden. Deaktivierte Schaltflächen werden im Menü nicht mehr angezeigt (siehe Beispielbild).



Ansicht:

Es stehen die vier Ansichten Dynamisch, Horizontal, Vertikal und 2 Reihen zur Verfügung. Die gewählte Ansicht wird in der darunter liegenden **Vorschau** dargestellt (siehe auch Kapitel „Darstellung“ auf Seite 6).

Hinweis: In der Betriebsart „ScanMouse“ ist die Ansicht „Dynamisch“ deaktiviert

Vergrößerung:

Hier kann die Größe der Schaltflächen und damit die Größe des gesamten Menüs individuell angepasst werden. Es stehen 7 Vergrößerungsstufen zur Verfügung. In der darunter liegenden **Vorschau** wird die gewählte Vergrößerung dargestellt.

Kontakt

Support:

Email: support@dipax.de

Postanschrift:

DIPAX
Kuglerstr. 8
10439 Berlin
Tel: +49 (0) 30 6392 3227
Fax: +49 (0) 30 6392 3228
Email: info@dipax.de
Internet: www.dipax.de

Lieferanschrift:

LPCon GmbH
Volmerstr. 9
12489 Berlin